



Structuurvisie Toerisme en recreatie



Gemeente Mook en Middelaar



Inhoud

1	Inleiding	5
1.1	Achtergrond	5
1.2	Doel van de structuurvisie	5
1.3	Planproces	5
1.4	Leeswijzer	7
2	Verkenning	9
2.1	Inleiding	9
2.2	Product	9
2.3	Markt	13
2.4	Beleid	19
2.5	Organisatie en samenwerking	19
2.6	SZKB-analyse	19
3	Ontwikkelingsvisie	25
3.1	Inleiding	25
3.2	Thematische visie	25
3.3	Functioneel	27
3.4	Ruimtelijk	29
3.5	Organisatie	33
4	Projectenoverzicht	35
5	Uitvoeringsstrategie	41
5.1	Het uitvoeren van projecten	41
5.2	Kostenverhaal	41
5.3	Ruimtelijke ontwikkelingen buiten contouren (LKM)	43
5.4	Ruimtelijke ontwikkelingen binnen contouren	47
5.5	Fondsvorming	49
5.6	Relatie met andere structuurvisies van de gemeente	50
5.7	Evaluatie	50
Bijlage 1:	Literatuurlijst	
Bijlage 2:	Lijst met geïnterviewden en genodigden werkbijeenkomst	
Bijlage 3:	Beleidskader	



1. Inleiding

1.1 Achtergrond

De gemeente Mook en Middelaar heeft een grote ambitie op het gebied van recreatie en toerisme. Haar unieke ligging, geschiedenis, natuurschoon en kunstsector wil zij inzetten om te komen tot een verdere ontwikkeling van toerisme en recreatie. De gemeente heeft helder voor ogen waar zij naar toe wil: recreatie en toerisme als speerpunt van beleid. De sector is verantwoordelijk voor ruim 400 banen, zo'n 20% van de totale werkgelegenheid (bron: LISA), een zeer grote bron van werkgelegenheid en draagt bij aan een aantrekkelijk woon- en leefklimaat voor de eigen inwoners. Door bezoekers van buiten de gemeente aan te trekken, ontstaat een breder (financieel) draagvlak voor diverse voorzieningen. Hierdoor wordt het voorzieningenaanbod voor de eigen inwoners sterk vergroot. Denk hierbij bijvoorbeeld aan het uitgebreide horeca-aanbod in de gemeente.

Het einddoel is helder. De weg naar dit einddoel wil de gemeente samen met ondernemers, gebruikers en inwoners vorm geven. Een breed gedragen visie, die duidelijk maakt welke keuzes zijn gemaakt en welke maatregelen worden genomen om het einddoel te bereiken, is daarbij noodzakelijk. De gemeente is hiermee met veel partijen aan de slag gegaan met als resultaat voorliggende structuurvisie.

1.2 Doel van de structuurvisie

Deze structuurvisie gaat over recreatie en toerisme in de gemeente Mook en Middelaar. Zij is gebaseerd op een analyse van het toeristisch product (sterkten, zwakten, kansen en bedreigingen). Ambities en doelstellingen zijn uitgewerkt in een uitvoeringsprogramma voor de komende tien jaar. Met deze structuurvisie wil de gemeente duidelijke randvoorwaarden en kaders bieden voor toeristische ontwikkeling, een aanjagende en ondersteunende rol vervullen richting nieuwe initiatieven en kunnen reageren op initiatieven van derden.

De gemeente Mook en Middelaar heeft verschillend ander beleid opgesteld (structuurvisies en gebiedsvisies). Deze plannen gaan over andere belangrijke aspecten als de ontwikkeling van Mook, de ontwikkeling van natuur en landschap, de ontwikkeling van het Lierdal et cetera. Een overzicht van relevant beleid wordt in paragraaf 2.4 gegeven. Deze structuurvisie is een zogenaamde sectorale structuurvisie, wat wil zeggen dat zij gaat over alleen recreatie en toerisme in de hele gemeente Mook en Middelaar. Zij sluit aan op bestaand beleid en is hier een aanvulling op.

Een sectorale structuurvisie wil niet zeggen dat er geen relatie is met andere aspecten in de gemeente. Die is er wel degelijk. De gemeente staat een integrale aanpak voor waarbij sectoren elkaar versterken en de balans wordt gezocht tussen wonen, werken en recreëren.

1.3 Planproces

De gemeente is in mei 2012 begonnen met het opstellen van deze structuurvisie. Zoals aangegeven zijn hierbij veel partijen betrokken geweest. Zij hebben input geleverd voor tussenproducten en zij hebben gereageerd op concepten. Sinds mei 2012 zijn verschillende processtappen gezet.

De belangrijkste zijn:

- **Klankbordgroep (mei 2012, juni 2012, augustus 2012).**

Een vertegenwoordiging van de branche had zitting in de klankbordgroep. Aanpak van de structuurvisie en concept stukken zijn hier in detail besproken. Zie bijlage 2 voor de samenstelling van de klankbordgroep. De klankbordgroep was gedeeltelijk een afvaardiging van het Toeristisch Platform. Het Toeristisch Platform had ter voorbereiding op de structuurvisie zelf al een informatiekrant gemaakt met projecten en ideeën. Hiervan is bij het opstellen van de visie gebruik gemaakt.

- **Interviews (juni 2012).**

Met relevante sleutelpersonen uit het bedrijfsleven, de branche en de bewoners zijn groepsinterviews gevoerd. Aanwezig waren vertegenwoordigers van ondernemers in dag- en verblijfsrecreatie, deelnemers

Gemeente Mook en Middelaar



van het toeristisch platform, wijk- en dorpsraden, organisaties op het gebied van landschap, natuur, kunst en cultuurhistorie. Hiernaast zijn met RGV en de gemeente één-op-één interviews gehouden. In de interviews is gevraagd naar eenieders kijk op recreatie en toerisme in de gemeente Mook en Middelaar. Zie bijlage 2 voor de genodigden voor de interviews.

- **Werkbijeenkomst (juni 2012).**

De leden van de klankbordgroep, de deelnemers aan de interviews en overige belangstellende hebben in een gezamenlijke werkbijeenkomst een concept van deze structuurvisie bediscussieerd. Aan de hand van de reacties is de visie aangescherpt of bijgesteld.

- **Presentatie (oktober 2012).**

De structuurvisie is gepresenteerd aan het toeristisch werkveld, dorps- en wijkraden en de inwoners van de gemeente. Voorafgaand aan de presentatie is het rapport digitaal beschikbaar gesteld via de website van de gemeente. Deelnemers aan de bijeenkomst hebben de mogelijkheid gekregen om mondeling en schriftelijk (ook na de bijeenkomst) vragen te stellen over de structuurvisie.

- **Ter inzage legging (oktober 2012).**

Deze structuurvisie is gedurende 6 weken ter inzage gelegd. Eenieder heeft de mogelijkheid gekregen om een inspraakreactie in te dienen bij de gemeente. Er zijn 66 zienswijzen ingediend. Deze zijn opgenomen in een Nota Zienswijzen. Naar aanleiding van de zienswijzen heeft de gemeente de structuurvisie bijgesteld.

- **Vaststelling (maart 2013).**

Op 7 maart 2013 heeft de gemeenteraad deze structuurvisie vastgesteld.

1.4 Leeswijzer

In hoofdstuk 2 wordt recreatie en toerisme in de gemeente Mook en Middelaar verkend en geanalyseerd. Aan de orde komen product, markt en beleid. De ambitie van de gemeente voor de ontwikkeling van de sector wordt in hoofdstuk 3 beschreven. Om de ambitie handen en voeten te geven is een lijst met projecten uitgewerkt. Deze staan weergegeven in hoofdstuk 4. Afgesloten wordt met een uitvoeringsstrategie in hoofdstuk 5.

-  VVV-kantoor
-  Treinstation
-  Camping, Boerencamping
-  Hotels
-  Bungalowparken
-  Bed & Breakfast
-  Café, Restaurant, Theeschenkerij
-  KVR Kleinschalige verblijfsrecreatie
-  Haven / aanlegplaatsen
-  Parkeerplaatsen
-  Pont
-  Oeverrecreatie
-  Pitch & Putt
-  Sportpark
-  Cultuurhistorie / monument
-  Kunst & Ambacht
-  Overige dagrecreatie
-  Fietsroute & -knooppunt
-  Wandelroute
-  Mountainbikeroute



2. Verkenning

2.1 Inleiding

Op basis van input van vertegenwoordigers van het bedrijfsleven, de branche en de bewoners, aangevuld met een desk research en veldwerk is de sector recreatie en toerisme in de gemeente Mook en Middelaar in kaart gebracht. De uitkomsten hiervan staan beschreven in de volgende paragrafen. Dit hoofdstuk sluit af met een samenvattende Sterkte/Zwakte- en Kansen/Bedreigingen-analyse.

2.2 Product

2.2.1 Gebiedsomschrijving

Het landschap van de gemeente Mook en Middelaar is zeer gevarieerd. In het landschapsontwikkelingsplan van de gemeente [1] worden 6 deelgebieden onderscheiden. De regio, waar de gemeente Mook en Middelaar deel van uitmaakt, is een bodemkundig en geomorfologisch zeer bijzonder gebied. De stuwwal, rivierduinen, het Maasdal en het beekdal van de Niers zorgen voor veel afwisseling in bodem en reliëf. Deze variatie in de ondergrond heeft in de loop der eeuwen geleid tot een variatie aan grondgebruik, waardoor zich een scala aan landschapstypen heeft ontwikkeld. Deze landschapstypen zijn nu nog steeds goed leesbaar in het landschap, maar staan onder druk van verschillende gebruiksfuncties, zoals afgravingen en waterberging.

De gemeente Mook en Middelaar kent een lange bewoningsgeschiedenis, die haar sporen in het landschap heeft nagelaten. Van de Romeinse tijd tot de Tweede Wereldoorlog zijn sporen terug te vinden. Deze sporen zijn niet altijd even zichtbaar, maar spelen wel een belangrijke rol in de identiteit van het gebied. In het landschap speelt ook het water een belangrijke rol, waaronder natuurlijk de Maas. Door de buitengewone diversiteit is de gemeente ook rijk aan natuurwaarden (in Natura 2000- en stiltegebieden). De gradiënten van nat naar droog, van hoog naar laag, open tot besloten en van zand naar klei vormen de basis voor een grote ecologische rijkdom. De bekende botanicus Jac P. Thijssse kenschetste de omgeving van Plasmolen als "een der rijkste landschappen van Nederland, misschien wel de rijkste" [2]. Tot slot is het agrarisch karakter een belangrijke eigenschap van het landschap. Van opvallende open veldontginningen tot het afwisselende Maasheggenlandschap bij Middelaar.

De gemeente Mook en Middelaar kent ook een bijzondere kunsthistorische geschiedenis. Rond 1900 trok de bosrijke omgeving van Plasmolen tientallen kunstenaars aan om de natuur te schilderen. Een bindende factor daarbinnen was de Amsterdamse notariszoon Jacques van Mourik [18]. Jaarlijks is er een thema- en winterexpositie waarin de Plasmolense kunstenaarskolonie (één van de zeven Nederlandse leden van Euroart) centraal staat. Ook heden ten dage zijn er in de gemeente vele professionele kunstenaars actief, dit kan bijdragen aan het aantrekken van recreanten.

2.2.2 Dagrecreatie

Een belangrijke dagrecreatieve voorziening is recreatiegebied de Mookerplas. Jaarlijks bezoeken ongeveer 250.000 mensen de plas. Dit aantal is echter dalende. De Mookerplas kent een dagstrand zonder veel voorzieningen. Er is een parkeerplaats, waar men betaald kan parkeren. RGV is eigenaar en beheert en exploiteert de Mookerplas, het dagstrand en de parkeerplaats.

Plasmolen vormt samen met de Mookerplas een intensief recreatiegebied dat van belang is op regionaal niveau. Er is een concentratie van dagrecreatieve voorzieningen aanwezig, zoals een grote variëteit aan horecavoorzieningen, dagstrand, boerengolf, een galerie en een bowlingbaan. De combinatie van de recreatiemogelijkheden op en om de Mookerplas en de nabijheid van natuurgebieden als de Mookerheide en de St. Jansberg zijn aantrekkelijke punten waarop mensen uit het hele land afkomen om hun vakantie te komen doorbrengen. Uit onderzoek blijkt dat het totaal aantal bezoekers van de Mookerheide en Sint-Jansberg naar schatting 188.500 bedraagt [31]. Ook de bekendheid als kunstenaarsdorp draagt bij aan het aantrekken van recreanten. Een maal per jaar in september wordt er een goed aangeschreven pottenbakkersmarkt, Keramisto, georganiseerd (ongeveer 10.000 bezoekers). Daarnaast wordt in de gemeente een aantal andere evenementen georganiseerd, zoals een jaarlijks kunstverkoopweekend, de Molenhoekdagen van de Stichting Culturele Activiteiten Molenhoek (CAM), fairs en scottish events op het Jachtslot.



Vereniging
Natuurmonumenten

Mookerheide

- Toegang van zonsopgang tot
- Vrij wandelen op wegen en p
- Honden, mits aangelijnd, mo



Er zijn diverse dagrecreatieve routes uitgezet in de gemeente. Voor fietsen is het fietsknooppuntennetwerk aangelegd en is er het fietsroutenetwerk "Via Romana" een routenetwerk dat in Nederland en Duitsland de Romeinse geschiedenis zichtbaar maakt. Ook is er een cultuurhistorische fietsroute en hebben drie routes regiokunst als uitgangspunt. Het fietsknooppuntennetwerk is voorzien van aanvullende informatie (horeca, achtergrondinformatie op knooppunten). Met haar uitdagend landschap kan Mook en Middelaar tot de top van de mountainbikegebieden in Nederland behoren. Er loopt reeds een mountainbikeroute door de gemeente.

Voor wandelaars zijn er met namen veel routes uitgezet op de hogere gronden ten oosten van de N271. Dit gebied is ook opgenomen in het landelijk bekende LAW Pieterpad. Verder loopt het Nationaal Streekpad Nijmegen 3 door de gemeente en is een tweede in ontwikkeling (Nationaal Streekpad 17, Maasduinen-Nierspad). Ook het Maas-Niederrheinpad (streekpad 10) en het Airbornepad lopen door de gemeente. De Vierdaagse Nijmegen komt ieder jaar op doortocht door de gemeente. Voor wandelaars met een interesse in poëzie is er een PoëziePad rondom de Mookerplas. In het Maasheggebied van Mook en Middelaar loopt een wandelroute, waarvan een folder verkrijgbaar is bij de VVV. Voor de paardensportliefhebber loopt er een men- en ruiterroute door Plasmolen, Middelaar en Mook.

Ook buiten Plasmolen zijn dagrecreatieve voorzieningen in de gemeente te vinden. Het gaat om een pitch & puttbaan, sportcentrum Lierdal (tennis, outdoor, fitness), verhuurfaciliteiten en boerengolf. Bovendien zijn er veel ateliers van professionele kunstenaars op afspraak aan huis te bezoeken.

2.2.3 Verblifsrecreatie

De gemeente heeft meerdere verblijfsaccommodaties in zowel de kampeer-, bungalow- en hotelsector. De accommodaties zijn voornamelijk gelegen rondom de Mookerplas (bungalows, camping, jachthaven en camperplaats). Het voormalige Hotel De Plasmolen is afgebrand en nog niet in oude luister herbouwd. In en nabij de natuurgebieden zijn enkele overnachtingsmogelijkheden te vinden, waaronder Herberg 't Zwaantje en het Jachtslot Mookerheide. Aan de N271 ligt Hotel Restaurant Molenhoek en verspreid over de gemeente liggen diverse bed & breakfastmogelijkheden.

Het aanbod richt zich met name op vaste standplaatsen en in mindere mate op (zakelijke) toeristen voor een kort verblijf in de gemeente.

2.2.4 Watersport

Het aanbod aan watersportvoorzieningen is geconcentreerd rondom de Mookerplas, deze staat in een openverbinding met de Maas. De jachthaven Eldorado, met overdekte winterstalling, richt zich daarbij op een gemiddeld genomen luxer segment dan de verenigingshaven De Driessen. Beide havens bieden passantenplaatsen aan. Ook bij Mook is een kleine passantenhaven en aanlegsteiger voor grotere rondvaartboten aanwezig, waarvan zeer beperkt gebruik wordt gemaakt. Aan de zuidzijde van de Mookerplas is een botenhelling. Dolfijn, aan het kanaal gelegen, biedt bootverhuur, zeilcursussen, een aanlegsteiger voor kleinere boten en een horecavoorziening.

2.2.5 Mook en Middelaar in de regio

De gemeente participeert in twee toeristische identiteiten: het Rijk van Nijmegen en het toeristisch product Noord-Limburg. Met de stadsregio Nijmegen liggen veel stedelijke voorzieningen in de nabijheid voor inwoners en (verblijfs)recreanten.

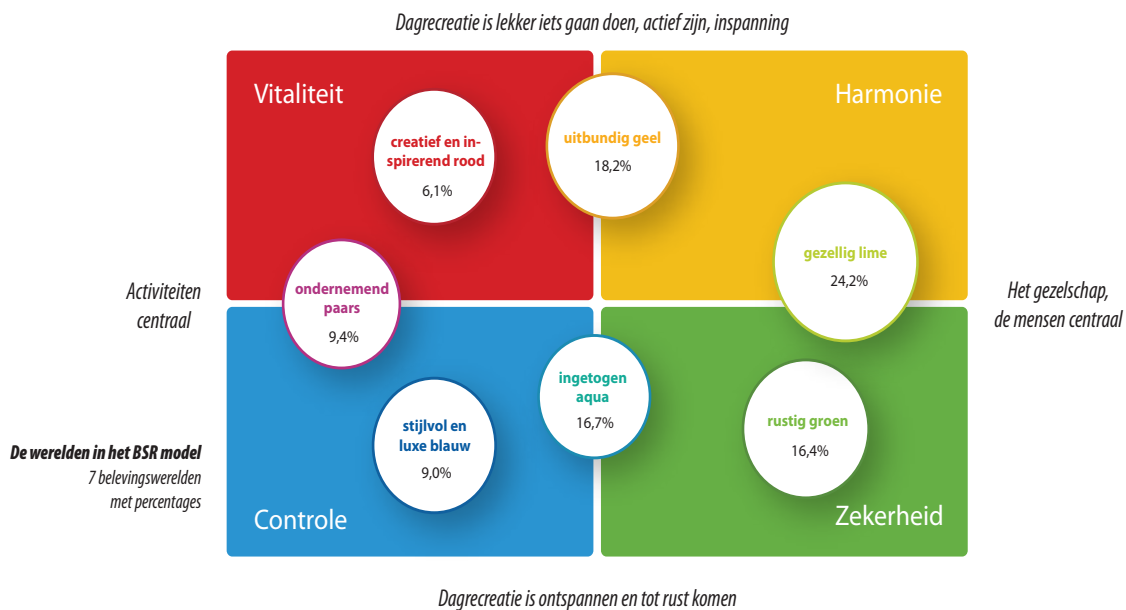
Aan de andere kant biedt de natuur en het water van Mook en Middelaar recreatieve mogelijkheden voor de stedeling en de hier verblijvende toerist. Het toeristisch-recreatief product Mook en Middelaar is vrijwel onlosmakelijk gekoppeld aan de gemeente Groesbeek, zij delen het Romeins en oorlogsverleden, het landschap en de natuurwaarden. Hier is ook sprake van een zeer grote functionele samenhang in recreatie (bijvoorbeeld in routestructuren). Toekomstige ontwikkelingen moeten dan ook vanuit dit licht worden gezien. Ook is Mook en Middelaar door haar ligging aan de Maas en de N271 verbonden aan de gemeenten Gennep en Bergen, tezamen maken zij onderdeel uit van het toeristisch product Noord-Limburg. Anders dan het Rijk van Nijmegen beschikt deze regio nog in mindere mate over een eenduidig toeristisch imago.



2.3 Markt

Recreantenatlas

Bij het beschrijven van de markt voor recreatie en toerisme wordt gebruik gemaakt van de Recreantenatlas. De Recreantenatlas geeft op basis van psychologische en sociologische kenmerken een uitgebreid profiel van dag- en verblijfsrecreanten. Hierbij wordt op basis van twee spectra (staat tijdens vakantie/dagje uit de activiteit of het gezelschap centraal en wordt tijdens vakantie/dagje uit actie danwel rust gezocht) verschillende belevingswerelden onderscheiden (de vier kwadranten). In deze belevingswerelden is vervolgens gezocht naar clusters van recreanten en toeristen. Voor dagrecreatie zijn zeven segmenten (kleuren) onderscheiden en voor verblijfsrecreatie vijf (de segmenten rood, paars en blauw zijn samengevoegd tot één paars segment).



Figuur De zeven segmenten in dagrecreatie (percentages gelden voor Nederland)

De segmenten kunnen als volgt worden omschreven:

- **Creatief en inspirerend Rood**
De groep Creatief en inspirerend Rood wil vrijheid, actief bezig zijn en nieuwe dingen ontdekken. Naast sportiviteit en inspanning zoekt men naar vernieuwende stromingen, moderne kunst en andere culturen.
- **Ondernemend Paars**
De Paarse belevingswereld gaat voor vrijheid, cultuur, activiteit, sportiviteit en goede faciliteiten. Ze willen kennis opdoen, zich laten verrassen en inspireren, nieuwe dingen zien en meemaken.
- **Stijlvol en luxe Blauw**
Stijlvol en luxe Blauw staat voor ontspanning door heel actief bezig te zijn en af en toe te ontspannen door zich te laten verwennen met een luxe dagje uit. Zoekt meer exclusieve vormen van dagrecreatie en is gericht op 'ons soort mensen'.
- **Ingetogen Aqua**
Mensen uit de groep Ingetogen Aqua zijn rustige en geïnteresseerde recreanten. Zoeken inspiratie en waarden sportieve en culturele recreatiemogelijkheden. Ze hebben interesse in cultuur, natuur en musea.
- **Rustig Groen**
Rustige recreanten zonder grote wensen, houden van privacy en vermijden de drukte. Groene recreatie is even opladen en rust nemen in de eigen vertrouwde omgeving, even niets moeten.



Maasduinen

Wandelroutes



Sint-Jansberg en Mookerplas

De Sint-Jansberg heeft een rijk erfgoed van monumenten, tuinen en landschap. Het is een prachtig gebied om te wandelen en te fietsen. Het gebied is ook geschikt voor de honden.

In de omgeving van de Sint-Jansberg zijn er nog meer wandelroutes te vinden. Het gebied is ook geschikt voor de honden.

De Sint-Jansberg heeft een rijk erfgoed van monumenten, tuinen en landschap. Het is een prachtig gebied om te wandelen en te fietsen. Het gebied is ook geschikt voor de honden.



In de omgeving van de Sint-Jansberg zijn er nog meer wandelroutes te vinden. Het gebied is ook geschikt voor de honden.

De Sint-Jansberg heeft een rijk erfgoed van monumenten, tuinen en landschap. Het is een prachtig gebied om te wandelen en te fietsen. Het gebied is ook geschikt voor de honden.



In de omgeving van de Sint-Jansberg zijn er nog meer wandelroutes te vinden. Het gebied is ook geschikt voor de honden.

De Sint-Jansberg heeft een rijk erfgoed van monumenten, tuinen en landschap. Het is een prachtig gebied om te wandelen en te fietsen. Het gebied is ook geschikt voor de honden.



- **Gezellig Lime**
Mensen uit de belevingswereld Gezellig Lime willen even weg uit de dagelijkse beslommingen en gezellig iets met het gezin doen. Geen sociale verplichtingen en doen waar men zin in heeft, stellen niet al hoge eisen aan het product.
- **Uitbundig Geel**
Uitbundig gele mensen willen genieten van het leven, doen waar ze zin in hebben en actief en sportief bezig zijn. Zoeken de gezellige drukte op, een beetje afwisseling en avontuur past daarbij.

Voor de inwoners van Limburg, Gelderland en Nederland is in onderstaande tabel de verdeling over de kleursegmenten opgenomen. Uitbundig Geel en Gezellig Lime zijn in omvang de grootste doelgroepen. Binnen de provincies is sprake van grote regionale verschillen. Zo zijn in het Rijk van Nijmegen (de belangrijkste doelgroep voor Mook en Middelaar) de doelgroepen Rood, Paars, Blauw en Aqua meer vertegenwoordigd dan in andere regio's.

Verdeling segmenten inwoners, onderverdeeld naar regio

Segment	Gelderland	Limburg	Nederland
Uitbundig Geel	19%	19%	19%
Gezellig Lime	22%	28%	24%
Natuurlijk Groen	16%	17%	16%
Ingetogen Aqua	16%	14%	17%
Ondernemend Paars	10%	8%	9%
Luxe en stijlvol Blauw	10%	9%	9%
Inspirerend Rood	7%	5%	6%

Bron: Smart Agent, 2011

Voor de toeristengebieden regio Arnhem – Nijmegen, Noord-Limburg en Nederland is in onderstaande tabel de verdeling weergegeven van de toeristische gasten over de verschillende segmenten. Ook hier zijn Gezellig Lime en Uitbundig Geel de grootste segmenten, met elk een aandeel van ongeveer 25%. Opvallend is het hoge percentage Avontuurlijk Paars in Noord-Limburg.

Verdeling segmenten toeristische gasten, onderverdeeld naar regio

	Arnhem-Nijmegen	Noord-Limburg	Nederland
Uitbundig Geel	24%	25%	23%
Gezellig Lime	27%	27%	29%
Natuurlijk Groen	14%	14%	15%
Ingetogen Aqua	21%	14%	16%
Avontuurlijk Paars	13%	20%	17%

Bron: Smart Agent, 2011

Trends en ontwikkelingen

Hier volgt een overzicht van trends en ontwikkelingen in de toeristisch-recreatieve sector die ook in de gemeente Mook en Middelaar hun invloed hebben. De ontwikkelingen wijzen niet allemaal dezelfde kant op en zullen ook niet op iedere bedrijfstak evenveel invloed hebben.



- *Nederland vergrijst*

Naar verwachting is in 2035 ongeveer 25% van de Nederlandse bevolking 65 jaar of ouder. Deze senior heeft relatief veel tijd en geld en een goede gezondheid. In zijn vrije tijd is hij graag actief bezig. Bij de actieve senior staat service en comfort voorop.

- *De wereld wordt steeds kleiner*

De moderne mens kijkt steeds meer ook over de landsgrenzen heen, ook voor een vakantie. Dit houdt in dat Nederlandse bestemmingen steeds meer de concurrentie met buitenlandse bestemmingen aan moeten gaan, maar ook dat het buitenland steeds meer als potentieel afzetgebied gezien mag worden. Dit effect wordt vergroot door het feit dat vliegen steeds goedkoper is geworden.

- *ICT en technologische ontwikkelingen*

De ontwikkeling van allerlei nieuwe technologieën heeft ook zijn invloed bij toerisme en recreatie. Bijvoorbeeld het bieden van informatie, het boeken van vakanties en de activiteiten die ondernomen worden. Internet, mobiele telefonie en GPS-systemen en social media hebben het laatste decennium hun intrede gedaan en bieden kansen voor nieuwe innovatieve recreatieproducten en informatievoorziening daarover.

- *Economische recessie*

De economische recessie zorgt ervoor dat de Nederlander terughoudender is geworden op het gebied van recreatie en vakantie. We zien dat mensen minder snel geneigd zijn op vakantie te gaan. Ook wordt er bezuinigd op de reis door minder vaak en minder ver te reizen. Mensen denken er eerder over om in eigen land op vakantie te gaan, hoewel nog niet met cijfers is te staven of ze dit ook daadwerkelijk doen. De economische recessie heeft ook gevolgen voor de bestedingen in de horeca. Dit merken vooral het hogere segment en de horeca gericht op de zakelijke markt.

- *Van belevenis naar beleving (taste & feel)*

Het behoeftepatroon van mensen is de afgelopen tijd bepaald door het begrip belevissen. In zijn vrije tijd beleefde men de ene kortdurende bijzondere ervaring na de andere. De consument heeft echter genoeg van kortdurende eenmalige belevissen die snel weer worden vergeten. Beleving is het nieuwe sleutelwoord. Mensen willen geraakt worden door ervaringen en gaan op zoek naar activiteiten die emotie losmaken. Hierbij kunnen alle zintuigen worden aangesproken. Dit vraagt een meer persoonlijke aanpak van bedrijven in de toeristisch-recreatieve sector.

- *Bewuste consument (trust)*

De consument kiest bewuster. Men is zich meer bewust van de negatieve effecten van de consumptiemaatschappij en gaat op zoek naar producten en ervaringen die goed zijn voor ons. Vertrouwen speelt een belangrijke rol tussen consument en producent. Als bedrijven zich aan hun woord houden en gezonde, verantwoorde producten maken, kunnen zij rekenen op de loyaliteit van consumenten.

- *Gezondheidstoerisme (health)*

In de vergrijzende samenleving is gezondheid een steeds belangrijker thema. Dit uit zich onder meer in de opkomst van allerlei voorzieningen op het gebied van 'wellness', kuren en zorg. Door het jachtige bestaan waarin mensen steeds meer taken moeten combineren, wil men aandacht besteden aan ontspanning van lichaam en geest in een prettige, luxueuze omgeving. Ook mensen met een aandoening of ouderen die zorg nodig hebben, willen op vakantie. Hierbij is (medische) zorg op het verblijfsadres onontbeerlijk. Deze doelgroep zal door het groeiende aantal senioren in de toekomst aan belang toenemen.

- *Duurzaamheid (care)*

De klimaatverandering en milieuvervuiling gaan de consument aan het hart. Consumenten zijn bewust van de effecten van onze consumptiemaatschappij en er is een groeiend besef dat welvaart en welzijn hand in hand moeten gaan. Bij het kiezen voor producten speelt duurzaamheid een steeds belangrijker rol. Biologische voeding, klimaatneutraal vliegen en een bankpasje met klimaatbijdrage zijn maar enkele voorbeelden van producten van deze tijd. Ook de toeristische industrie kan hier op inspelen.



- *Groeiende belangstelling voor eigen omgeving (stay)*

De globalisering heeft een soort tegenbeweging veroorzaakt: veel mensen hebben weer meer belangstelling voor de eigen omgeving en zijn op zoek naar de eigen identiteit. In dit kader worden natuur en landschap en cultuurhistorie weer meer gewaardeerd. Tijdens een dagje uit wil de bezoeker best iets wijzer worden.

- *Grenzen vervagen*

Grenzen tussen vermaak en educatie vervagen, doordat educatieve elementen steeds vaker op een interessante en gemakkelijke wijze worden aangeboden. Dierentuinen, natuurbeherende organisaties en musea spelen hier handig op in en profileren zich als belevingscentra.

- *Luxe, comfort en kwaliteit*

De eisen die worden gesteld aan vakantieaccommodaties worden steeds hoger. Het voorzieningenniveau dat men thuis heeft moet minimaal aangeboden worden, het liefst overtroffen. Kwaliteit uit zich ook in grotere standplaatsen en eenheden, waardoor per oppervlakte minder plaatsen kunnen worden aangeboden. De levenscyclus van producten wordt steeds korter. Ook het gastheerschap, persoonlijke aandacht en bijzondere ervaringen staan hoog in het vaandel.

- *Buitenrecreatie*

Nederlanders brengen hun vrije tijd vaak recreërend in de buitenlucht door. Met name wandelen of fietsen voor het plezier zijn populair. Er zal nog meer gefietst en gewandeld gaan worden. Moderne fietsen worden zowel door spierkracht als door elektriciteit aangedreven. Dit zorgt ervoor dat ook senioren de fiets kunnen blijven gebruiken en dat de fiets ook voor langere afstanden gebruikt gaat worden. Ook wandelen wordt met GPS ondersteuning voor een bredere groep aantrekkelijk als vorm van recreatie. Naast buitenrecreatie zijn ook sporten en funshoppen in trek (elk 16% van alle vrijetijdsactiviteiten).

2.4 Beleid

De gemeente Mook en Middelaar en andere overheidsinstanties hebben diverse beleidskaders die relevant zijn voor de ontwikkeling van toerisme en recreatie in Mook en Middelaar. Relevant vigerend beleid van de gemeente, de regio en de provincie Limburg en de belangrijkste punten daaruit staan weergegeven in bijlage 3.

Deze structuurvisie is een zogenaamde sectorale structuurvisie, wat wil zeggen dat zij gaat over alleen recreatie en toerisme in de hele gemeente Mook en Middelaar. Zij sluit aan op bestaand beleid en is hier een aanvulling op.

2.5 Organisatie en samenwerking

De toerisme- en recreatiesector in Mook en Middelaar is goed georganiseerd. De gemeente beschikt over een actief en goed functionerend toeristisch platform waarin gemeente, ondernemers, VVV en (branche)organisaties zijn vertegenwoordigd. Naast het platform werkt Mook Promotion aan de promotie van het toeristisch-recreatief product. Ondernemers weten elkaar in het algemeen goed te vinden bij het opzetten van marketingacties, een voorbeeld is 't Gilde van Kiste Trui.

De gemeente Mook en Middelaar participeert in de regionale samenwerkingsverbanden RBT-KAN en SPNL, zij zijn actief in regionale productontwikkeling en marketing. Daarnaast maakt de gemeente deel uit van het recentelijk opgerichte Toeristisch Recreatief Netwerk ToeReN. Deze samenwerking wil de regio Land van Cuijk en Kop van Limburg op de kaart zetten. Tot slot vindt veel intergemeentelijke beleidsvorming en uitvoering plaats tezamen met de gemeenten Gennep en Bergen.

2.6 SZKB-analyse

De SZKB-analyse is een samenvattend overzicht van de sterke en zwakke punten van toerisme en recreatie in Mook en Middelaar (de interne analyse) en kansen en bedreigingen voor toerisme en recreatie in de gemeente (externe analyse).



Sterke punten: Wat heeft Mook en Middelaar?

- Participatie in twee toeristische identiteiten: onderdeel van Rijk van Nijmegen en onderdeel van het toeristisch product Noord-Limburg.
- Kunstenaarskolonie: Plasmolen is één van de zeven kunstenaarskolonies in Nederland, de enige in Limburg. Hiernaast zijn momenteel tientallen professionele kunstenaars actief;
- Afwisselend en aantrekkelijk landschap: op zeer korte afstand zijn Maas, Maasheggen, Mookerplas, stuwwal, beekdal en natuur beleefbaar.
- Rijke historie: Mook en Middelaar kent een rijke (deels nog zichtbare) historie variërend van Romeinen, de Tachtigjarige Oorlog (Slag om de Mookerhei) en de Operatie Market Garden in de Tweede Wereldoorlog. Het Jachtslot Mookerheide (1902) en de schansen zijn enkele nog zichtbare sporen van het bijzondere verleden.
- Sterke horecasector: het aanbod aan horecagelegenheden is omvangrijk, gevarieerd in kwaliteit en goed ruimtelijk verspreid over de gemeente. Bij Plasmolen ligt een concentratie aan horecavoorzieningen.
- Goede samenwerking: het toeristisch-recreatief bedrijfsleven werkt onderling goed samen (bijvoorbeeld in 't Gilde Kiste Trui) en heeft ook een goed functionerend platform waarin ook gemeente en andere sectoren zijn vertegenwoordigd.
- Goed basisnetwerk aan routhemogelijkheden. Er zijn veel routes voor fietsers en wandelaars. Heet fietsknooppuntennetwerk is uitgebreid met extra informatievoorzieningen.
- Toeristische bewegwijzering: de bewegwijzering naar bedrijven en gebieden is goed op orde, met panelen wordt het toeristische karakter van de gemeente verder uitgedragen.
- Bereikbaarheid met openbaar vervoer: Mook en Middelaar beschikt over een treinstation Mook-Molenhoek en een busverbinding.
- Plasmolen vormt samen met de Mookerplas een intensief recreatiegebied. Door de combinatie met de nabijheid van natuurgebieden als de Mookerheide en de St. Jansberg komen hier uit het hele land mensen op af om hun vakantie door te brengen.
- Goede samenwerking in promotie en regionale productontwikkeling tussen RBT-KAN, Mook Promotion en Stichting Promotie Noord-Limburg. Er is een actieve VVV, gerund door vrijwilligers en aangestuurd door RBT-KAN.

Zwakke punten: Wat mist Mook en Middelaar?

- Het gebied rondom de Plasmolen is vanuit toeristisch-recreatief oogpunt zeer belangrijk. De (openbare) inrichting van het gebied is echter niet optimaal. Er zijn onvoldoende parkeerplaatsen, de terrassen kijken uit op de parkeerplaats, de horeca heeft onvoldoende mogelijkheden om terrassen uit te breiden en er is een beperkte (visuele) samenhang met de Mookerplas, Plasmolen zelf en de Sint-Jansberg.
- Er is in Plasmolen geen hotelvoorziening meer.
- Mook mist een voor recreanten aantrekkelijk centrum. Er zijn weinig terrassen en dagrecreatieve voorzieningen. De Maaskade kent geen daghoreca met terras, alleen aan het Raadhuisplein zit een horecagelegenheid. De N271 voert passanten door Mook, zonder uit te nodigen tot een bezoek.
- De gemeente kent een bijzonder kunsthistorische geschiedenis als kunstenaarskolonie en ook heden ten dage zijn er veel kunstenaars actief. De bekendheid hiervan is echter niet groot en de aanwezigheid nauwelijks zichtbaar.
- Een dagrecreatieve elkweervoorziening ontbreekt, bijvoorbeeld bij Mookerplas, zodat ook bij slecht weer Mook en Middelaar bezoekers kan binden.
- Op de hogere gronden in het noorden en het oosten van de N271 zijn veel wandelroutes. In het gebied rondom Middelaar is dit niet het geval. Ook zijn hier nauwelijks beleefpunten.
- Beperkt aanbod aan toeristische verblijfsaccommodatie. Aanbod spitst zich toe op vaste bezoekers. Er is (te) weinig (hotel)aanbod om te voorzien in de vraag naar korte overnachtingen.
- Molenhoek, Middelaar en Mook zijn rustige woonkernen met een beperkte toeristische uitstraling. Economische spin-off van toerisme is daarmee ook beperkt.
- Gebrek aan logische goed geoutilleerde TOP's (toeristische overstappunten met voorzieningen als parkeerplaats, openbaar vervoer, horeca en informatievoorziening).
- Er worden op beperkte schaal en hoeveelheid evenementen georganiseerd. Deze trekken bezoekers waar het toeristisch-recreatief bedrijfsleven van kan profiteren.



Kansen: Waar kan Mook en Middelaar op inspelen?

- Ligging aan de Maas: de kern Mook ligt vrijwel met de rug naar de Maas, er is in beperkte mate sprake van recreatieve ontwikkeling langs de Maas (geldt voor de gehele gemeentegrens).
- Ligging ten opzichte van Nijmegen en omgeving en Venlo. Zowel als herkomstgebieden voor dagrecreanten als voor de branding van toeristisch-recreatieve bestemmingen.
- Intergemeentelijke samenwerking: Stadsregio Arnhem-Nijmegen en Gennep en Bergen.
- Bekendheid Plasmolen en omgeving: de Plasmolen en Mookerheide zijn van oudsher een begrip in Nederland als bekende bestemming voor een (chique) vakantie en dagje uit. Het hernieuwd laden van de waarde en beleving waar het gebied voor staat is noodzakelijk.
- Plasmolen is in het POL opgenomen als speerpunt voor toerisme en recreatie.
- Samenwerking in de regio: ontwikkeling van 'recreatieve lussen' die Noord-Brabant, Maas, Regio Noord-Limburg, het landelijk gebied en Duitsland met elkaar verbinden.
- De N271 als etalage van de regio: deze weg kan zich ontwikkelen tot een aantrekkelijke recreatieve hoofdonsluiting van de gemeenten Mook en Middelaar, Gennep en Bergen. Pleisterplaatsen, aantrekkelijke inrichting, 50-km zones geven hieraan een invulling.
- De combinatie van (excellent) wonen, zorg en recreatie wordt landelijk steeds meer gemaakt en biedt ook in de regio goede ontwikkelingsmogelijkheden. Ook integratie van recreatie met andere sectoren (landbouw, kunst, natuur) biedt goede mogelijkheden voor versterking van het toeristisch product.
- In Land van Cuijk is watersport sterk ontwikkeld, hier kan Mook en Mookerplas een aanvulling op zijn.
- Uitvoeringsprojecten van bijvoorbeeld Project Heiderijk en RBT-KAN; zoals het Blauwe Goud.
- Kunst, ambachten en nijverheid bieden aanknopingspunten om het toeristisch-recreatief product Mook en Middelaar kleur te geven. Voor het noorden van de gemeente zou sport een overkoepelend thema kunnen zijn.
- Het dagrecreatieve aanbod in de gemeente kan worden verbreed door meer activiteiten te ontwikkelen rondom het oorlogsverleden.

Bedreigingen: Waar moet Mook en Middelaar alert op zijn?

- Stilstand is achteruitgang: de toeristisch-recreatieve sector moet zich kunnen ontwikkelen om op de veranderende marktvraag in te kunnen blijven spelen. Voor dagrecreatie geldt als voorbeeld de autonome daling van het bezoekersaantal voor De Grote Siep, die zich bij een ongewijzigde bedrijfsvoering waarschijnlijk verder door zal zetten. Ook voor verblijfsrecreatiebedrijven is dit aan de orde. De innovatie van het bedrijfsleven dreigt achter te blijven.
- Recreatiedrukzone Middelaar: inwoners van Middelaar zijn gesteld op de rust, ontwikkeling van toerisme en recreatie mag niet lijden tot verstoring.
- Leegstaande winkels en andere voorzieningen in Plasmolen, Molenhoeken Mook hebben negatieve invloed op belevingswaarde en functioneren van het gebied.
- Barrièrewerking Maas: de bereikbaarheid van Noord-Brabant beperkt zich tot een enkele veerpont, dit maakt rondgaande routes minder aantrekkelijk.
- De ontwikkeling van recreatie in het algemeen, en van het mountainbiken in het bijzonder, in de natuurgebieden zoals de Mookerheide en de Sint-Jansberg kan leiden tot overlast naar andere recreanten.
- Na de overstromingen in de jaren negentig van de vorige eeuw zijn maatregelen benoemd om de rivierveiligheid rondom de Maas te vergroten. Het Meerjarenplan Zandmaas II heeft als maatregelen het graven van hoogwatergeulen, maar ook het ophogen van kademuuren. Er dient aandacht besteed te worden aan de gevolgen van deze maatregelen voor onder andere de realisatie van de Maasboulevard bij Mook. Naast bedreigingen kan het oplossen van de hoogwaterproblematiek ook kansen voor de recreatie met zich meebrengen. Daarvoor wordt een integraal Masterplan Maasdal opgesteld.
- De Maas en de gronden en dorpen langs de Maas hebben te maken met hoogwaterproblematiek. Grootschalige nieuwe ontwikkelingen kunnen hier een negatieve invloed op hebben. Als hier sprake van is, dan dient rekening gehouden te worden met compensatieverplichtingen.



3. Ontwikkelingsvisie

3.1 Inleiding

In dit hoofdstuk staat de ontwikkelingsvisie voor toerisme en recreatie in de gemeente Mook en Middelaar geformuleerd. Deze visie is gebaseerd op de SZKB-analyse zoals in voorgaande hoofdstuk weergegeven. Vertrekpunt van de visie is de door de gemeente Mook en Middelaar uitgesproken ambitie om de bedrijvigheid te versterken ter stimulering van het toeristische karakter van de gemeente. Hiermee moet de economische spin-off van de sector worden vergroot. De ontwikkelingsvisie is onderverdeeld in vier samenhangende invalshoeken, te weten thema, functie, ruimte en organisatie.

3.2 Thematische visie

Mook en Middelaar is een landelijk gelegen gastvrije gemeente. De thematische visie geeft aan met welke overkoepelende thema's een onderscheidend kapstok kan worden gevormd die synergie geeft in de verdere toeristische ontwikkeling.

Kiezen voor meerdere thema's

Mook en Middelaar bevindt zich in de bevoorrechte positie dat zij deel uitmaakt van twee toeristische identiteiten, te weten Rijk van Nijmegen (eventueel te vergroten tot Arnhem-Nijmegen) en Noord-Limburg. Vanuit marketingopzicht is een keuze voor één van beide identiteiten niet noodzakelijk kunnen zij elkaar prima aanvullen. Mocht het, bijvoorbeeld vanwege de inzet van financiële middelen noodzakelijk zijn een keuze te maken, dan biedt het profiel Rijk van Nijmegen voor Mook en Middelaar een beter perspectief: deze regio staat beter op de kaart, sluit beter aan op het eigen toeristisch product en hier komt nu de grootste gebruikersgroep vandaan.

Het profiel Rijk van Nijmegen staat onder meer voor historie (Romeins verleden, Middeleeuwen, operatie Market Garden), cultuur, wandelen en natuurwaarden in een reliëfrijk landschap. De rivieren worden hier meer bij betrokken. Mook en Middelaar sluit naadloos aan op deze identiteit. Binnen deze identiteit kan de gemeente zich profileren als de natuurrijke en landelijk gelegen tegenhanger, zij beschikt daarvoor over voldoende onderscheidende kwaliteiten. De kunstenaarskolonie, de Romeinse relictten, de slag op de Mookerhei, het eigen oorlogsverleden en de sportieve uitdagingen die de hoogteverschillen bieden, zijn voorbeelden van mogelijkheden om een eigen gezicht te creëren binnen deze regio. In Nijmegen is ook de belangrijkste doelgroep voor dagrecreatie woonachtig.

In tegenstelling tot Rijk van Nijmegen beschikt Noord-Limburg nog in mindere mate over een herkenbaar toeristisch profiel. De regio staat voor levenslust, genieten en natuur, verder uitgedragen als de quality of life. De zone rondom Middelaar heeft hierop een sterke aansluiting. Een herkenbaar landschap met agrarische functies geeft hier invulling aan. Het is goed om deze waarden en functies vast te houden.

De gemeente wil samen met andere partijen de hiervoor genoemde thema's beter uitwerken en voor het voetlicht brengen. Mooie voorbeelden die navolging genieten, zijn de Gildeduiten, verspreid opgehangen schilderijen (of replica's) van de Kunstenaarskolonie en de luisterkeien van Market Garden en ontwikkeling van mountainbikevoorzieningen. Daarbij geldt dat geen van de thema's een dermate sterk (potentiële) aantrekkingskracht heeft op bezoekers dat een profilering van de gehele gemeente rondom alleen dat thema wenselijk is. Kiezen is ook niet noodzakelijk. Door in (dubbel) regioverband te opereren kan de gemeente slagvaardig de kracht van de verschillende facetten van haar grondgebied etaleren.

De regiovisie stelt voor de regio meer te profileren rondom zorgtoerisme. Het belang van het aanbieden van goede zorgvoorzieningen, onder meer gericht op een ouder wordende doelgroep, is zeer zeker aanwezig. Echter, dit heeft niet zo zeer betrekking op profilering als wel op goed gastheerschap. De verschillende bedrijven en instellingen moeten zich vanuit hun reguliere bedrijfsvoering ook inzetten voor gasten die extra zorg (voorzieningen en serviceverlening) nodig hebben.



Promotie, marketing en informatievoorziening

De gemeente Mook en Middelaar blijft participeren in zowel RBT-KAN als SPNL. Dit geldt zowel voor de algemene marketing en promotie als op projectbasis. Op projectbasis kan zij, op basis van deze structuurvisie, bepalen aan welke deelprojecten zij een bijdrage wil leveren. Uiteraard wordt hierbij nadrukkelijk ook gekeken naar ondersteuning door het bedrijfsleven.

Het belang van goede informatievoorziening mag niet worden onderschat. Hierbij is overduidelijk een trend waarneembaar richting ICT. Het belang van een bemande VVV-informatiepost neemt in de toekomst waarschijnlijk alleen nog maar af. Dit vraagt om een informatievoorziening die hierop is voorbereid. Digitale informatiezuilen verspreid over de TOP's en de horeca in de gemeente kunnen hier een antwoord op zijn.

3.3 Functioneel

Meer aandacht voor verblijfsrecreatie


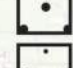
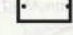
Dagrecreatie in Mook en Middelaar is sterk ontwikkeld. Belangrijke onderdelen van het toeristisch-recreatief product zijn wandelmogelijkheden in de natuurgebieden, fietsen in het buitengebied, oever- en waterrecreatie op de Mookerplas en horecavoorzieningen in onder andere Plasmolen. De verblijfsrecreatieve voorzieningen in de gemeente is met name gericht op vaste stand- en ligplaatsen. De economische spin-off van het kwalitatief hoogwaardige dagrecreatieve product kan worden vergroot door meer ontwikkelingsmogelijkheden te bieden voor toeristische verblijfsrecreatie. Dit geldt voor de kampeer-, bungalow-, hotel- en jachthavensector. Gelet op de economische en marktontwikkelingen is het waarschijnlijk dat op korte termijn de ontwikkelingen van het verblijfstoeristisch product met name gericht zijn op innovatie en kwaliteitsverbetering van het bestaande product. Hier wordt dan ook de benodigde ontwikkelruimte voor geboden. Op (middel)lange termijn kan (vanuit het bedrijfsleven) wellicht de scope worden verlegd naar nieuw vestiging van bedrijven. Uitgangspunt daarbij is dat deze nieuwe accommodaties iets toe moeten voegen aan het bestaande product (niet meer van hetzelfde maar diversificatie) en zich sterker richten op de toeristische markt en seizoensverlenging. Het RGV-terrein De Grote Siep wordt gezien als een zoekgebied voor een nieuwe verblijfsaccommodatie. Ook het terrein van voormalig hotel de Plasmolen dient hiervoor beschikbaar te blijven. Hiermee wordt aangesloten op de huidige toeristische infrastructuur rondom de Mookerplas. De gemeente ziet goede kansen voor de ontwikkeling van kleinschalige verblijfsrecreatie. Het beleid, onder andere vastgelegd in het VAB-beleid, ten aanzien van Bed & Breakfast-voorzieningen en kleinschalige verblijfsrecreatie is ruimhartig en behoeft geen verdere aanpassing.

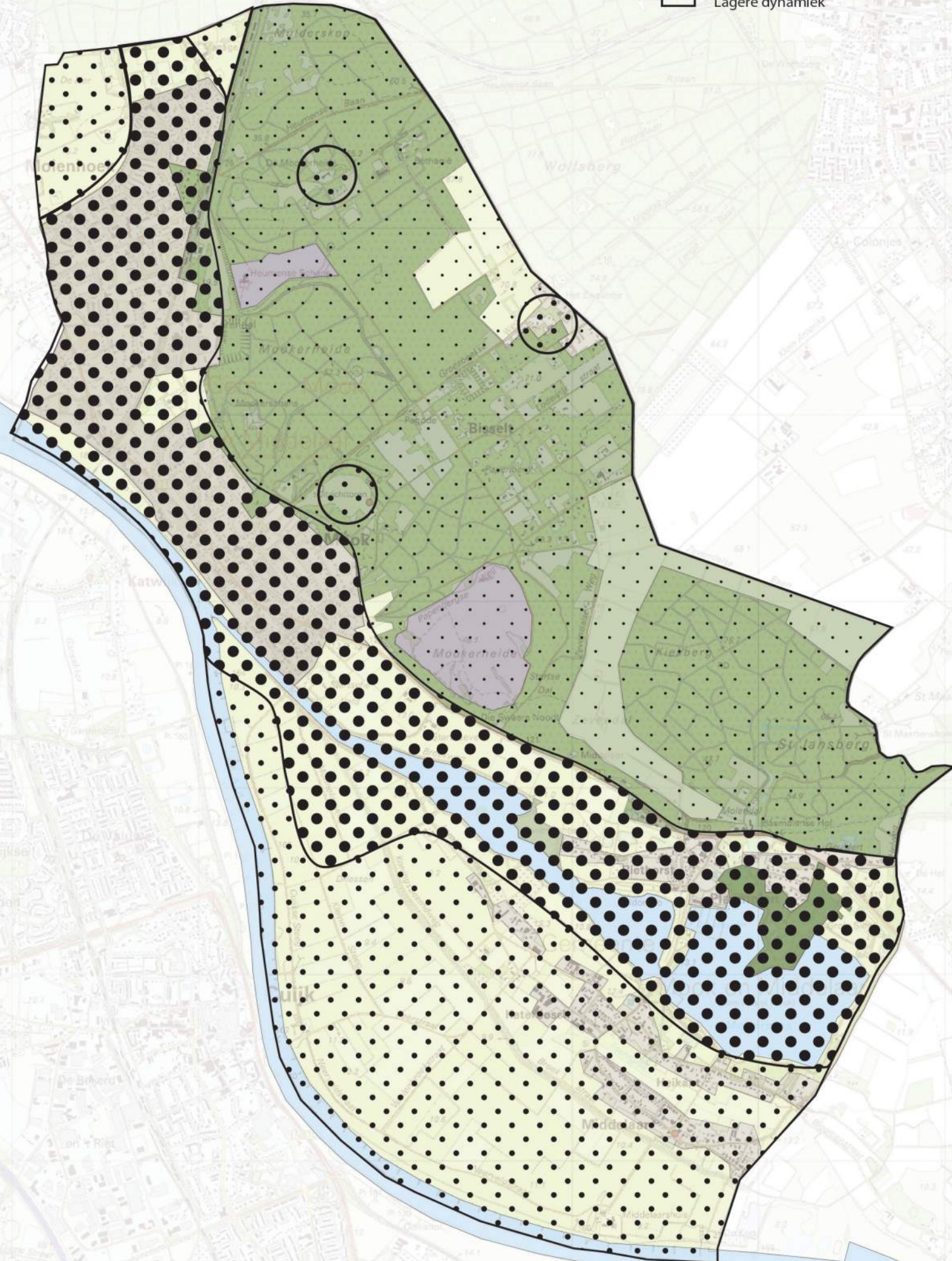
Versterking van het dagrecreatief product

Voor dagrecreatie is aangegeven dat de gemeente niet beschikt over een elk-weer-voorziening. Zeker in het licht van de gewenste ontwikkeling van verblijfsrecreatie zijn daarop afgestemde elk-weer-voorzieningen wenselijk. Hierbij is het noodzakelijk dit ook in regionaal perspectief te bekijken: in Nijmegen en omgeving en het in de gemeente Bergen te ontwikkelen Leukermeer zijn grootschalige voorzieningen voorhanden. Mook en Middelaar zet zich derhalve in op kleine tot middelgrote dagrecreatieve voorzieningen: de hotspots. Deze kunnen, mede afhankelijk van het particulier initiatief, in een brede variatie tot ontwikkeling komen: indoor en outdoor sport (in het Lierdal), plattelandsrecreatieve voorzieningen (rondom Middelaar), natuurgerichte attracties en cultuurhistorische bezienswaardigheden (bijvoorbeeld rondom de ateliers, en gekoppeld aan de kunstenaarskolonie). Bij voorkeur vinden deze voorzieningen een aansluiting met de specifieke kwaliteiten en thema's van de gemeente. Ook een goed gevulde evenementenkalender verhoogt het voorzieningenniveau. Geschikte locaties zijn bij De Grote Siep en het Lierdal en mogelijk in de toekomst ook de Maasboulevard van Mook.

De fietsroutestructuur is in de gemeente goed ontwikkeld. Voor wandelen is het gewenst de mogelijkheden herkenbaar en samenhangend te presenteren, bijvoorbeeld door een gelijksoortige (regionale) wandelinfrastructuur te creëren. De verbetering van de wandelmogelijkheden langs de Maas is daarbij een aandachtspunt. De mountainbikeroute kan opgewaardeerd worden met een uitdagend parcours op de voormalige stortplaats. Op deze wijze wordt overlast naar de omgeving zo veel als mogelijk tegengegaan. Door op enkele TOP's extra voorzieningen (sanitair en verblijf) aan te bieden kan de kwaliteit van het product en de economische spin-off worden verhoogd. De ruiterroutestructuur vraagt niet om een grote uitbreiding.

Dynamiekk kaart Ruimtelijke Ontwikkelingen

-  Hogere dynamiek
-  Gemiddelde dynamiek
-  Lagere dynamiek



TOP-locaties

Voor het zoneren en geleiden van toeristen en recreanten (met name wandelaars en fietsers) en het vergroten van de economische spin-off worden in de gemeente toeristische overstappunten (TOP's) ontwikkeld. Een TOP bestaat uit een duidelijk aangegeven (gratis) parkeerplaats of treinstation voorzien van informatie over de lokale recreatiemogelijkheden in de nabijheid van horeca en waarvandaan diverse routes starten. De grootte van de TOP's en de doelgroep waarop zij zich richten kan verschillen. In de gemeente worden acht TOP's voorgesteld.

3.4 Ruimtelijk

De ruimtelijke consequenties van de voorgestelde thematische en functionele keuzes zijn op drie kaarten ingetekend: een dynamiekaart, een visiekaart en een doelgroepenkaart. De dynamiekaart geeft aan in welke zones de visie meer dan wel minder (toeristisch-recreatieve) ontwikkelingen worden voorgestaan. De visiekaart geeft aan waar welke functies worden voorgestaan. Dit betreft zowel bestaande functies, te versterken functies als nieuwe dag- en verblijfsrecreatieve functies. In de doelgroepenkaart is weergegeven op welke doelgroepen voorzieningen in een bepaalde zone zich specifiek kunnen richten.

Dynamiekaart

De dynamiekaart onderscheidt drie categorieën. De zone met hogere dynamiek is gelegen rondom de Maas, Mookerplas en de kern Mook. De zone is deels gebaseerd op de bestaande structuurvisies Lierdal en Mookerplas. In deze zone zijn relatief grotere (toeristische) ontwikkelingsmogelijkheden aanwezig of is sprake van een hogere dynamiek ten aanzien van landschap en inrichting. Om deze laatste reden maakt het mogelijke compensatiegebied ten zuiden van de Mookerplas, opgenomen in de structuurvisie Mookerplas, onderdeel uit van deze zone. Deze zone komt voort uit drie principiële keuzes die de gemeente maakt: de ontwikkeling van een recreatieve hoofdstructuur langs de N271, de sterkere relatie die wordt voorgesteld tussen Mook en de Maas en het verder versterken van het bestaande toeristisch-recreatieve product (kwaliteitsverbetering) aan de Mookerplas. Voorbeelden van ontwikkelingen in deze zone zijn vestiging van nieuwe bedrijven, elk-weer-voorziening en ontwikkelingsruimte voor bestaande bedrijven.

De zone met een gemiddelde dynamiek is gelegen rondom Middelaar, in het Lierdal en enkele locaties op de stuwwal. Hier zijn kleinere toeristisch-recreatieve ontwikkelingen mogelijk waarbij er voor moet worden gewaakt dat dit in een goede afstemming gebeurt met de gewenste rust en natuur- en landschapswaarden in deze zone. Voorbeelden van ontwikkelingen zijn horeca bij de veerpont, agrotouristische voorzieningen, wandelpadenstructuur, cultuur en ambachten, bed en breakfast en andere kleinschalige overnachtingaccommodaties en gepaste uitbreiding van bestaande accommodaties.

De zone met een lagere dynamiek is gekoppeld aan de natuurgebieden in Mook en Middelaar. Ontwikkelingen hier zijn met name gericht op het verder ontwikkelen van recreatief medegebruik (routes en voorzieningen), kleinschalige overnachtingsmogelijkheden en beperkte uitbreidingen van toeristisch-recreatieve bedrijven.

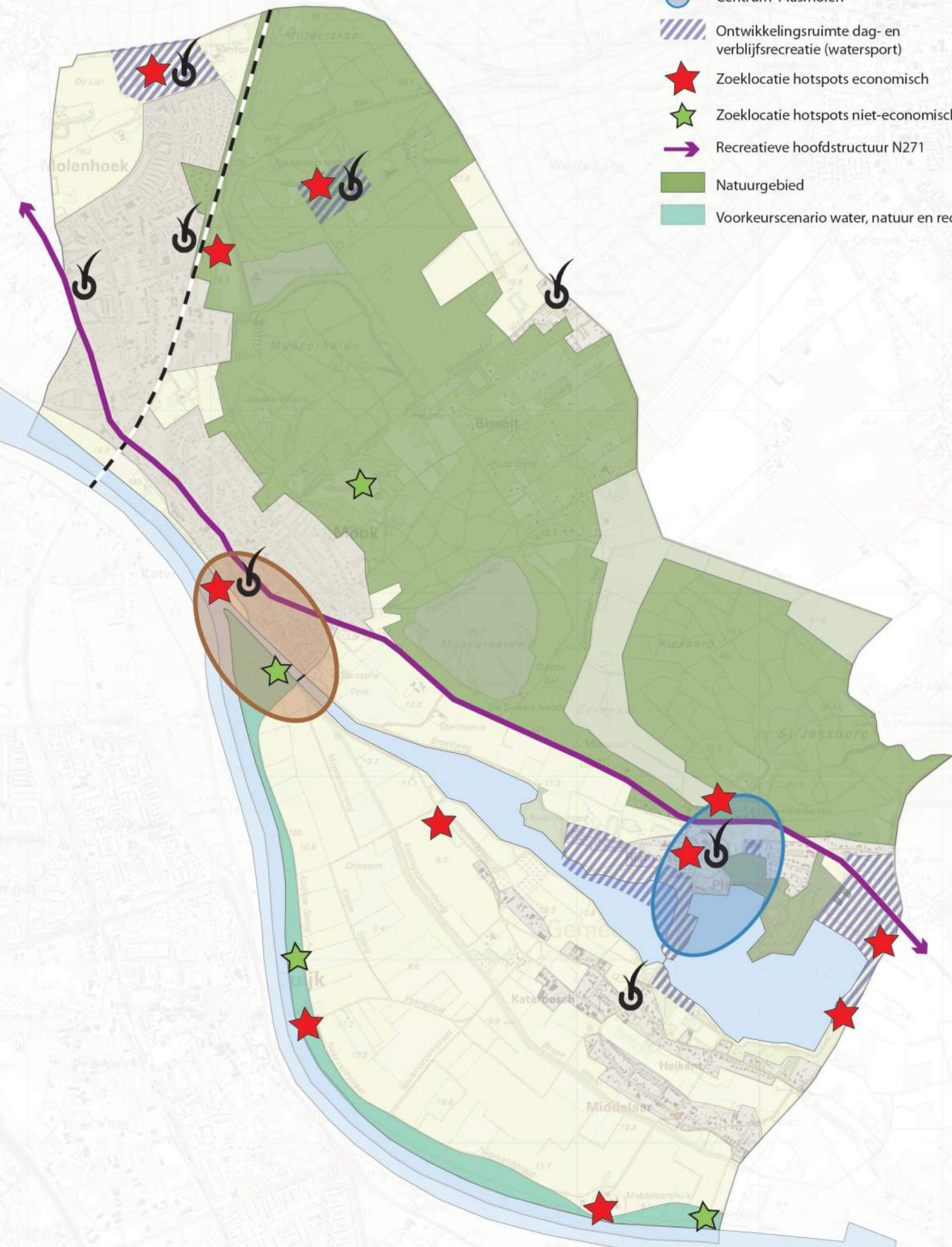
Visiekaart

Als een rode draad in het creëren van een samenhangend toeristisch-recreatief product loopt de N271. Zij vormt de recreatieve hoofdstructuur waar vanaf de verschillende voorzieningen gemakkelijk bereikbaar zijn. Dit betekent dat de weg en omgeving een hoge belevingskwaliteit hebben (weginrichting, aangepaste snelheid, voorzieningen langs de weg, informatie).

In de visiekaart zijn twee integrale ontwikkellocaties aangewezen: Maasboulevard Mook en Plasmolen. Voor Mook is het gewenst dat het minder met de rug naar de Maas toe ligt. De zone biedt goede mogelijkheden voor de ontwikkeling van watersport (bijvoorbeeld aanlegplaats rivercruises), horeca en dagrecreatieve voorzieningen.

Voor Plasmolen geldt dat een integraal plan moet worden opgesteld waarin een oplossing wordt geboden voor de parkeerproblematiek, de uitstraling van het dorp en het verbeteren van de (zicht)relatie met de plas en de St. Jansberg. Een nieuwe ontwikkeling of een uitbreiding in Plasmolen moet rekening houden

-  Toeristisch Overstap Punt (TOP)
-  Maasboulevard
-  Centrum Plasmolen
-  Ontwikkelingsruimte dag- en verblijfsrecreatie (watersport)
-  Zoeklocatie hotspots economisch
-  Zoeklocatie hotspots niet-economisch
-  Recreatieve hoofdstructuur N271
-  Natuurgebied
-  Voorkeursscenario water, natuur en recreatie



met de ambitie van de gemeente voor dit gebied. Kernwaarden van deze ambitie zijn: allure, ruimtelijke kwaliteit, samenhang tussen (bestaande en nieuwe) initiatieven, diversiteit en verbindingen met het groen en het water. Een plan van een afzonderlijke initiatiefnemer moet aantonen dat het initiatief past binnen het integraal plan en de kernwaarden van Plasmolen.

Ter ontwikkeling van de dagrecreatieve mogelijkheden zijn verspreid over de gemeente zoeklocaties voor hotspots aangewezen. Hotspots zijn doelen om naar toe te lopen of fietsen en kennen ook een eigen autonome bezoekersstroom. Met een hotspot wordt niet bedoeld op een grootschalige recreatieve ontwikkeling, maar zij kan daar wel onderdeel van uitmaken (bijvoorbeeld bij De Grote Siep). Niet voor alle plekken geldt dat zij een commerciële invulling krijgen. Een onderscheid is gemaakt waar de gemeente kansen ziet voor het opstarten van nieuwe recreatieve ondernemingen (rode sterren) en plekken die iets te vertellen hebben vanuit, natuur, landschap, cultuur en historie (groene sterren). In sommige gevallen geeft de groene of rode ster niet precies de bedoelde locatie aan maar duidt het een zoekgebied aan waar een recreatieve ontwikkeling mogelijk is. Dit zolang de ontwikkeling past binnen de maat en schaal van het gebied zoals ook eerder is beschreven. De invulling van de hotspots is afhankelijk van particulier initiatief. Deze hotspots zijn ook de locatie voor een elk-weer-voorziening.

Voor de verblijfsrecreatie rondom de Mookerplas is voorzien in ontwikkelruimte om zo schaalvergroting en kwaliteitsverbetering van de accommodaties mogelijk te maken. De Grote Siep is aangewezen als zoekgebied voor nieuw vestiging van grootschalige verblijfsrecreatie.

Doelgroepenkaart

De gemeente Mook en Middelaar is een landelijke en gastvrije gemeente voor een brede groep recreanten, waarbij in principe iedereen welkom is. Voor het vergroten van de economische spin-off van toerisme is het wenselijk dat de verschillende voorzieningen in het regionaal toeristisch-recreatief product in samenhang met elkaar functioneren. De samenhang tussen horeca, dag- en verblijfsrecreatie wordt vergroot als nabij gelegen voorzieningen zich op dezelfde (belevings)doelgroepen gaan richten. Hierin kan ruimtelijk accentverschillen en een zonering worden aangebracht. Deze zijn op de doelgroepenkaart ingetekend. De kaart doet geen uitspraken over welk soort voorzieningen waar kunnen worden ontwikkeld. De kaart moet gezien worden als richtinggevende voorstellen cq. adviezen voor de belevingsconcepten van de te ontwikkelen voorzieningen in een zone. Uiteraard is het aan de ondernemer zelf om te bepalen op welke doelgroepen hij zich richt. Bij het benoemen van belevingswerelden is rekening gehouden met de kwaliteiten van het gebied en de kleur van de inwoners en verblijfsrecreanten in de omgeving.

Er zijn vier zones onderscheiden op de doelgroepenkaart:

- *Middelaar: eiland van rust*

De zone bij Middelaar leent zich bij uitstek voor het richten op de Natuurlijk Groen, Gezellig Lime en Ingetogen Aqua recreant. Deze recreanten hebben rust hoog in het vaandel staan en hechten waarde aan ingetogenheid en een vertrouwde omgeving. Voorzieningen als een Rustpunt (zelfservice horeca bij de boerderij) en bewegwijzerde rondgaande routes geven hier een invulling aan.

- *Plasmolen: recreatie op niveau*

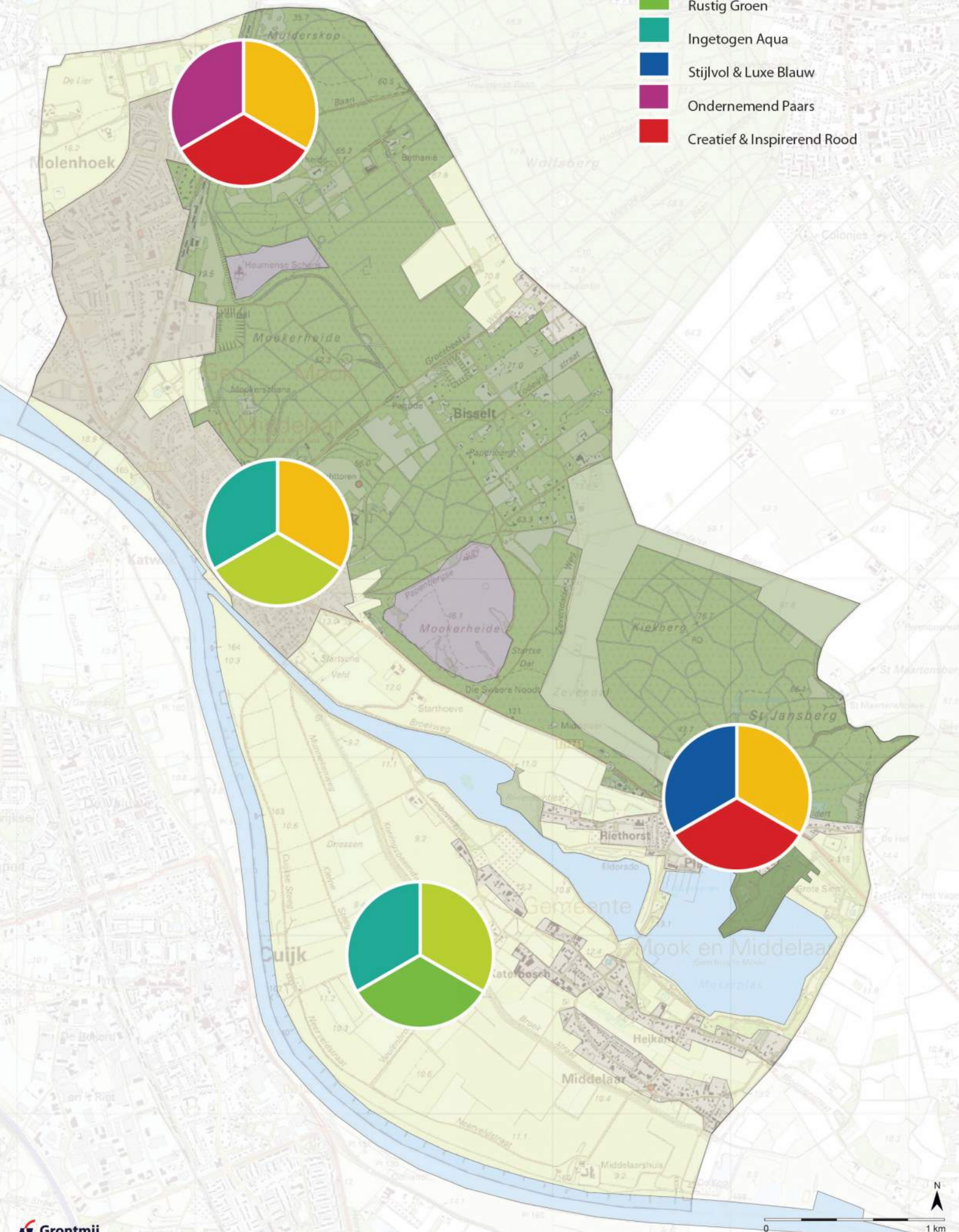
De zone in en rondom Plasmolen kan zich meer gaan richten op de segmenten Luxe en Stijlvol Blauw, Uitbundig Geel en Inspirerend Rood. Kwaliteitsvoorzieningen (waaronder ook luxe), vermaak en gezelligheid zijn in deze zone te vinden. Indoor/outdoor sportvoorzieningen, oeverrecreatie, bowling en watersport en hoogwaardige horeca sluiten bij deze doelgroepen aan. Zij zijn ook bovengemiddeld geïnteresseerd in kunst en cultuur.

- *Mook: aan de Maas*

De zone Mook en omgeving richt zich op de doelgroepen Ingetogen Aqua, Uitbundig Geel en Gezellig Lime. Deze zone is een smeltkroes van een breed palet aan laagdrempelige recreatieactiviteiten, kennis opdoen over kunst en historie is daar een onderdeel van. Een Maasboulevard met horeca geeft hier bijvoorbeeld een invulling aan. De afgestemde informatievoorziening over de rijke cultuurhistorie en het gevarieerde landschap, een uitgekend routenetwerken een diversiteit aan horecavoorzieningen geven deze zone een extra beleving die zich onderscheidt van andere natuurgebieden.

Doelgroepenkaart Toerisme & Recreatie

-  Uitbundig Geel
-  Gezellig Lime
-  Rustig Groen
-  Ingetogen Aqua
-  Stijlvol & Luxe Blauw
-  Ondernemend Paars
-  Creatief & Inspirerend Rood



- *Molenhoek: sportief de beste*

De zone rondom Molenhoek richt zich relatief meer op de doelgroepen Ondernemend Paars, Inspirerend Rood en Uitbundig Geel. Naast het recreatieve wandelen en fietsen kan, met name in het Lierdal, een cluster van sportieve voorzieningen ontstaan (mountainbike, racefiets, sporthal, pitch & putt) waarbij koppelingen met het onderwijs kunnen worden gelegd. Nieuw vestiging of uitbreiding van bestaande initiatieven, ook commerciële, behoren tot de mogelijkheden, mits zij passen bij de ambitie van de gemeente. Hiermee biedt deze structuurvisie meer mogelijkheden dan de Structuurvisie 'Het Lierdal 2010-2020' (zie bijlage 3).

3.5 Organisatie

Rol van de gemeente

De gemeente Mook en Middelaar blijft een invulling geven aan haar rol van stimuleren en faciliteren van ondernemers en andere uitvoerders. De structuurvisie biedt voldoende ruimte voor derden om op basis hiervan plannen te ontwikkelen. De gemeente beoordeelt deze plannen en toetst deze op de ontwikkelingskansen (onderscheidend vermogen, kwaliteit, marktgerichtheid en marktvraag, financiële onderbouwing, planologisch kader en duurzaamheid) en de bijdrage aan de werkgelegenheid. Bij een aantal van de uitvoeringsprojecten van deze visie ligt het initiatief bij de gemeente Mook en Middelaar. De gemeente bestendigt de intergemeentelijke samenwerking met haar buurgemeenten.

Samenwerking

De ontwikkeling van recreatie en toerisme in de gemeente Mook en Middelaar doet de gemeente in nauw overleg en samenwerking met haar partners. Het bestaande Toeristisch Platform blijft hierin een belangrijke rol vervullen. Naast de geoormerkte vaste budgetten voor participatie in regionale samenwerking en ambtelijke ondersteuning heeft de gemeente een jaarlijks vrij te besteden budget voor de ontwikkeling van recreatie en toerisme. In overleg met het Toeristisch Platform wordt hier een invulling aan gegeven. Belangrijk daarbij is het verkrijgen van een maximaal multipliereffect van het eigen budget. Bijvoorbeeld met provinciaal of Europese middelen



4. Projectenoverzicht

Op basis van de in het vorige hoofdstuk geformuleerde visie, zijn diverse concrete en samenhangende projecten geformuleerd. In dit hoofdstuk worden deze projecten weergegeven. Per project is aangegeven wat de inhoud is, waar het project plaatsvindt, wie verantwoordelijk is voor initiëring en uitvoering van het project en welke projectpartners er zijn. Het gaat om projecten die de gemeente zelf wil oppakken en om projecten waarvan zij graag ziet dat die door initiatiefnemers opgepakt worden. De uitvoeringsstrategie voor het projectenoverzicht wordt in het volgende hoofdstuk beschreven. Het projectenoverzicht kan periodiek worden bijgesteld, waarbij nieuwe projecten kunnen worden geformuleerd die inspelen op actuele ontwikkelingen. Uitgangspunt daarbij is uiteraard dat zij wel moeten passen in de geformuleerde ontwikkelingsvisie.

1. Gebiedsontwikkeling Plasmolen/TOP Plasmolen	
Wat?	Het (verder) ontwikkelen van Plasmolen als TOP (Toeristische OverstapPunt) en hoogwaardige recreatieve trekpleister voor toeristen uit het hele land. Doelen zijn onder andere: <ul style="list-style-type: none"> • Verbeteren van het dagrecreatief product (verruiming terrasmogelijkheden, nieuwe dagrecreatie, richten op korte en lange stop) • Het (visueel) verbinden van Plasmolen met de Mookerplas, de Jansberg en de jachthaven • Definiëren en oplossen parkeerproblematiek • Aantrekkelijke openbare inrichting (verlichting, parkeren, groen) • Informatievoorziening en inbedden van het thema kunst Het onderzoeken van de parkeerproblematiek en het consulteren van het bedrijfsleven (wensen en participatie) kan één van de eerste stappen zijn om meer zicht te krijgen op dit project.
Waar?	Plasmolen
Initiatiefnemer	Gemeente
Projectpartners	Ondernemers, RGV

2. Locatieontwikkeling RGV-terrein De Grote Siep	
Wat?	Verbetering van het voorzieningenniveau van De Grote Siep, bijvoorbeeld in de vorm van nieuwe commerciële voorzieningen (hotspots). Dit terrein kan zich ook (gedeeltelijk) ontwikkelen voor nieuwe en aanvullende verblijfsaccommodatie.
Waar?	RGV-terrein aan de Pastoorsdijk
Initiatiefnemer	RGV
Projectpartners	Initiatiefnemer verblijfsaccommodatie

3. Mook Magnifiek aan de Maas	
Wat?	De gemeente heeft de ambitie om Mook te transformeren tot een dorp met een gezicht aan de Maas: Mook Magnifiek aan de Maas. Belangrijk onderdeel hiervan is het ontwikkelen van het gebied rondom de kerk, het gemeentehuis en de Maas tot het aantrekkelijke hart van Mook waar bewoners en bezoekers elkaar ontmoeten. De gemeente wil de plek veranderen in een TOP waar de toerist informatie haalt over de omgeving, waar kunst is te zien, de Tachtigjarige Oorlog kan worden beleefd en waar regioproducten geproefd kunnen worden. Van hieruit kunnen de toeristen uitwaaien voor thematische – natuur, cultuur, geschiedenis – routes. De parkeerplaats voor de kerk en het gemeentehuis kan een dorpsplein worden waar dorpsbewoners samenkomen tijdens de jaarlijkse evenementen als de Vierdaagse en de kermis. De kade wordt opgehoogd en zo mogelijk opgewaardeerd tot een boulevard die beschermt tegen hoogwater en waar watersporters kunnen aanmeren en inwoners en toeristen op terrassen kunnen eten en drinken met uitzicht over het water. Horeca aan de kade is zeer gewenst.
Waar?	Kade en parkeerplaats bij de kerk en het gemeentehuis
Initiatiefnemer	Gemeente en ondernemers
Projectpartners	Provincie Limburg, Rijkswaterstaat

4. TOP Sportcenter Lierdal	
Wat?	Sportcenter Lierdal kan zich specifiek ontwikkelen op het gebied van sportieve recreatie. De TOP-locatie kan voorzieningen aanbieden voor mountainbikers en wielrenners (routes, uitdagend parcours, wasgelegenheid, horeca, startplaats voor clinics, doelgroepgerichte overnachtingsmogelijkheden etc.). Hierbij kan ook worden gedacht aan een verdere ontwikkeling van andere binnen- en buitensportvoorzieningen en de mogelijkheid van een sportcampus. Wellicht zijn ook koppelingen te maken met de nieuw te realiseren landgoederen. Nieuw vestiging of uitbreiding van bestaande initiatieven, ook commerciële, behoren tot de mogelijkheden, mits zij passen bij de ambitie van de gemeente. Hiermee biedt deze structuurvisie meer mogelijkheden dan de Structuurvisie 'Het Lierdal 2010-2020' (zie bijlage 3).
Waar?	Sportcenter Lierdal
Initiatiefnemer	Lierdal Sportcenter (ondernemers en vereniging)
Projectpartners	Gemeente

5. TOP Station Mook-Molenhoek	
Wat?	Ontwikkeling van de stationslocatie gericht op recreatie en toerisme. Onderdelen zijn de ontwikkeling van een TOP (routes, parkeren en informatie) en mogelijk aanvullende dagrecreatieve voorzieningen zoals horeca, verhuur (e-bike, e-car, e-scooter).
Waar?	Station Mook-Molenhoek
Initiatiefnemer	Gemeente
Projectpartners	Veolia, NS Vastgoed, ondernemers

6. TOP Jachtslot Mookerheide	
Wat?	Het verder ontwikkelen van Jachtslot Mookerheide als TOP: informatie over routes en omgeving, het verbeteren van de parkeermogelijkheden, het uitbreiden van de bestaande horeca bij het Jachtslot en ontwikkelingen op het gebied van verblijf en zorg. Daarnaast herstel van de kassen, de verdiepte tuinen en het park van het 120 hectare tellende landgoed rondom het Jachtslot. De recreatieve gebruiksmogelijkheden kunnen daarbij worden uitgebreid (evenementen, invulling kassen, excursies/workshops, film/diaprojectie Tachtigjarige Oorlog etc.).
Waar?	Jachtslot Mookerheide
Initiatiefnemer	Ondernemer
Projectpartners	Gemeente, Vereniging Natuurmonumenten

7. TOP Hotel Restaurant Molenhoek	
Wat?	Het ontwikkelen van Hotel Restaurant Molenhoek als TOP door het verbeteren van informatie over routes en de omgeving.
Waar?	Hotel Restaurant Molenhoek
Initiatiefnemer	Ondernemer
Projectpartners	Gemeente

8. TOP 't Zwaantje	
Wat?	Het verder ontwikkelen van Herberg Restaurant 't Zwaantje als TOP die aansluit op het Groesbeeks netwerk, uitbreiden van parkeermogelijkheden, uitbreiden van horecafaciliteit, ontwikkelen van wasgelegenheid voor mountainbikers en hardlopers. Herstellen van de Biessael en ontwikkelen cultuurhistorische route.
Waar?	Herberg Restaurant 't Zwaantje
Initiatiefnemer	Ondernemer
Projectpartners	Gemeente

9. Optimaliseren wandelmogelijkheden	
Wat?	Het fysieke wandelpadennetwerk is goed ontwikkeld, behalve in de omgeving van Middelaar. De aansluiting tussen de routes (eenheid en informatie) dient te worden verbeterd zodat een regionaal functionerend netwerk ontstaat.
Waar?	Regio
Initiatiefnemer	Gemeente
Projectpartners	Vereniging Natuurmonumenten, Staatsbosbeheer, aangrenzende gemeenten, RBT-KAN

10. Maasheggenlandschap:	
Wat?	Het herstellen van het cultuurhistorisch heggenlandschap langs de Maas.
Waar?	Omgeving Middelaar
Initiatiefnemer	Gemeente
Projectpartners	IKL, natuur- en landschapsorganisaties, landbouwers

11. Historische en hedendaagse kunst	
Wat?	Het benutten van kunst in het toeristisch-recreatief product, onder andere: <ul style="list-style-type: none"> • Welkomstborden Kunstenaarsdorp Plasmolen • Het realiseren van meer expositie en/of verkooppriimte voor zowel de historische kunstenaarskolonie als de hedendaagse professionele kunstenaars • Het realiseren van vitrines in het landschap waar kunst (of repro's) kan worden getoond • Het tonen van kunst in restaurants, kerken en andere plekken • Het (blijven) organiseren van evenementen rondom kunst • Het (blijven) organiseren van workshops en andere activiteiten • Het zichtbaar maken van de workshops, expositie en/of verkooppriimtes, ateliers en vitrines • Het promoten van kunst
Waar?	Gemeente Mook en Middelaar
Initiatiefnemer	Stichting Jacques van Mourik en de Kunstgroep Kolonie Plasmolen
Projectpartners	Gemeente, ondernemers, VVV, Mook Promotion

12. Struipaden / natuurvriendelijke oevers	
Wat?	Realiseren van waterberging, struipaden, natuurvriendelijke oevers en zandstrandjes langs de Maas.
Waar?	Omgeving Middelaar langs de Maas
Initiatiefnemer	Gemeente
Projectpartners	Rijkswaterstaat en natuur- en landschapsorganisaties

13. Economische hotspots	
Wat?	De recreatieve en toeristische invulling van plekken om naar toe te lopen of fietsen. Bij een economische hotspot is ruimte voor nieuwe recreatieve ondernemingen, bijvoorbeeld op het gebied van agrotourisme (boerderijwinkel, Rustpunt, kijken bij de boer). Voorbeelden zijn de herontwikkeling van Hotel Plasmolen en een nieuw initiatief voor horeca bij de oude veerstoep bij Cuijk.
Waar?	Verspreid over de gemeente Mook en Middelaar
Initiatiefnemer	Ondernemer
Projectpartners	Gemeente

14. Niet-economische hotspots	
Wat?	De recreatieve en toeristische invulling van plekken om naar toe te lopen of fietsen. Een niet economische hotspot is een plek waar iets bijzonders is te vertellen vanuit natuur, landschap en cultuurhistorie. Een voorbeeld is een klein museum of gebied waar restanten van een Romeinse brug zijn te vinden tegenover de Maasboulevard van Cuijk.
Waar?	Verspreid over de gemeente Mook en Middelaar
Initiatiefnemer	Particulier initiatief bijvoorbeeld van natuurorganisaties, Heemkundekring De Grenssteen
Projectpartners	Gemeente

15. Mountainbikevoorzieningen	
Wat?	Het doel is uitdagende mountainbikemogelijkheden te creëren waarmee Mook en Middelaar en het Rijk van Nijmegen in de top blijft van populaire mountainbikegebieden. Hierbij moet er voor worden gezorgd dat de impact op natuur, landschap en andere recreatievormen wordt verlaagd en het economisch effect verhoogd. Een deel van de voorzieningen kan ook worden gebruikt door wielrenners. Voorbeelden van maatregelen zijn: <ul style="list-style-type: none"> • Afvalberg aan de Groesbeekseweg in de vorm van een challengeparcours opnemen in het mountainbikecircuit (mogelijk ook de skibaan) • Douche-, horeca- en overnachtingvoorzieningen bij TOP's (Lierdal, 't Zwaantje en Jachtslot) • Organisatie van clinics en evenementen • Optimalisering mountainbikeroute
Waar?	Verspreid over de gemeente met een concentratie in het noordoosten
Initiatiefnemer	Ondernemers
Projectpartners	Natuur- en landschapsorganisaties, gemeenten

16. Parkway N271	
Wat?	De ontwikkeling van de N271 als toeristische hoofdstructuur van de gemeente, waar vandaan de verschillende voorzieningen gemakkelijk bereikbaar zijn. Dit betekent dat de weg en omgeving een hoge belevingskwaliteit hebben (weginrichting, aangepaste snelheid, voorzieningen langs de weg, oversteekplaatsen, informatie). Dit project dient geïntegreerd te worden met het lopende project 'Pleisterplaatsen'.
Waar?	Langs de N271
Initiatiefnemer	Gemeente, provincie Limburg
Projectpartners	Gemeente Gennep, Gemeente Bergen

17. Evenementenkalender	
Wat?	Het coördineren en aanvullen van de evenementenkalender met evenementen die gezamenlijk en gemeentebreed worden georganiseerd door meerdere initiatiefnemers en ondernemers. Op deze wijze kunnen aantrekkelijke arrangementen worden aangeboden.
Waar?	Diverse locaties in de gemeente
Initiatiefnemer	VVV
Projectpartners	Gemeente, ondernemers, Kunstgroep Kolonie Plasmolen, Stichting Jacques van Mourik

18. Promotie en marketing	
Wat?	<p>Het blijvend voor het voetlicht brengen van de kracht van de gemeente is noodzakelijk. De kwaliteiten zijn het gevarieerde landschap, de ligging aan de Maas, de allure van Plasmolen en de historie en kunst. Hierbij wordt samengewerkt in regionaal verband. Voorbeelden van projecten zijn:</p> <ul style="list-style-type: none"> • digitale informatiezuilen verspreid over de TOP's • het beter benutten van Kiste Trui als gastvrouw en boegbeeld in de promotie • regionale productontwikkeling op basis van het fietsnetwerk (mobiel internet, belevingsroutes) • e-oplaadpunten bij bedrijven en TOP's • uitbreiding Liberation-route met locatie(s) in Middelaar • geocaching (GPS-tocht) op zoek naar de verloren schat op de Mookerhei • schildersezels- en lijsten: waardoor het landschap met andere ogen wordt bekeken en die verleiden tot (het maken van) kunst • wandelnetwerk koppelen aan openbaar vervoer <p>De gemeente blijft participeren in RBT-KAN en SPNL en zorgt voor de structurele promotie. Voor projecten en campagnes ter promotie van Mook en Middelaar staat het bedrijfsleven aan de lat.</p>
Waar?	TOP-locatie en niet-plaatsgebonden activiteiten
Initiatiefnemer	Gemeente (structureel) Toeristisch platform, ondernemers (projecten, campagnes)
Projectpartners	VVV, Mook Promotion, RBT-KAN, SPNL



5. Uitvoeringsstrategie

5.1 Het uitvoeren van projecten

De gemeente heeft in de vorige hoofdstukken haar visie beschreven en diverse projecten benoemd die hier binnen passen. Voor de uitvoering van de projecten zijn de gemeente, ondernemers en diverse andere partijen verantwoordelijk.

Een deel van de projecten kan door initiatiefnemers worden ingevuld. De gemeente Mook en Middelaar nodigt (markt)partijen van harte uit om met plannen te komen die passen bij de visie van de gemeente. Het gaat om de volgende projecten:

2. Locatieontwikkeling RGV-terrein De Grote Siep;
4. TOP Sportcenter Lierdal;
5. TOP Station Mook-Molenhoek;
6. TOP Jachtslot Mookerheide;
7. TOP Hotel Restaurant Molenhoek;
8. TOP 't Zwaantje;
11. Historische en hedendaagse kunst;
13. Economische hotspots;
14. Niet-economische hotspots;
15. Mountainbikevoorzieningen;
17. Evenementenkalender;
18. Promotie en marketing.

Voor deze projecten of delen hiervan kunnen initiatiefnemers plannen uitwerken. Deze structuurvisie biedt op hoofdlijnen een kader voor de uitwerking. De termen onderscheidend, hoge kwaliteit, duurzaam en vernieuwend staan daarbij centraal. Hierbinnen wil de gemeente partijen de vrijheid geven met inspirerende en financieel gezonde plannen te komen. De gemeente heeft een facilitaire rol bij de plannen van initiatiefnemers, scheidt voorwaarden en bewaakt de synergie tussen afzonderlijke initiatieven. Er is bij de gemeente een contactpersoon benoemd om initiatiefnemers te begeleiden vanaf het opstarten van het project tot en met het begeleiden van de noodzakelijke procedures (bestemmingsplanwijziging, vergunningen).

Voor een deel van de projecten staat de gemeente zelf als initiatiefnemer aangegeven. Zij zoekt daarbij de samenwerking met ondernemers en andere partijen. Belangrijke beperkende factor voor deze projecten zijn de beschikbare financiële middelen. De gemeente is trekker van de volgende projecten:

1. Gebiedsontwikkeling Plasmolen / TOP Plasmolen;
3. Mook Magnifiek aan de Maas;
9. Optimaliseren wandelmogelijkheden;
10. Maasheggenlandschap;
12. Struinpaden / natuurvriendelijke oevers;
16. Parkway N271 (samen met de provincie Limburg).

5.2 Kostenverhaal

Met de inwerkingtreding van de Wet ruimtelijke ordening per 1 juli 2008 is de gemeente in beginsel verplicht bij het vaststellen van een planologisch besluit de kosten van de grondexploitatie te verhalen op particuliere grondeigenaren. Kosten die in ieder geval verhaald kunnen worden zijn opgenomen in het Besluit ruimtelijke ordening. Er kunnen op twee verschillende wijzen kosten worden verhaald op marktpartijen (zijnde de grondeigenaren). Dit kan langs publiekrechtelijk spoor (vaststellen exploitatieplan in combinatie met financieel voorschrift in omgevingsvergunning) en langs privaatrechtelijke spoor (sluiten overeenkomst).

De gemeente geeft er de voorkeur aan om het kostenverhaal te verzekeren door het sluiten van anterieure overeenkomsten met particuliere grondeigenaren. In deze overeenkomsten worden onder meer afspraken gemaakt over de bijdrage van de marktpartij in de kosten van grondexploitatie. Deze overeenkomsten dienen te worden gesloten voorafgaand aan het ter visie leggen van het ontwerp-bestemmingsplan, dat de nieuwe ontwikkeling planologisch mogelijk moet maken. Het uitgangspunt voor deze structuurvisie is om de gemeentelijke kosten te verhalen via het privaatrechtelijke spoor.



Gelderland

Limburg

...berg
't Zwa

Mochten gemeente en de marktpartij(en) er niet in slagen om een overeenkomst te sluiten kan op dat moment worden teruggevallen op het publiekrechtelijk spoor.

Om bepaalde kosten daadwerkelijk te kunnen verhalen op marktpartijen (zijnde particuliere grondeigenaren), stelt de wet een aantal voorwaarden. Zo is een structuurvisie verplicht voor het verhalen van de kosten van ruimtelijke ontwikkelingen (kostensoort 1) en vormt de basis voor het verhalen van kosten voor bovenwijkse voorzieningen (kostensoort 2) middels anterieure overeenkomsten. Deze Structuurvisie Toerisme en Recreatie legt de basis om deze twee kostensoorten te verhalen. Beide kostensoorten worden hieronder toegelicht.

Kostensoort 1. Een bijdrage aan ruimtelijke ontwikkelingen

Deze kostensoort staat ook bekend als 'bovenplanse verevening'. In het privaatrechtelijke spoor wil de gemeente Mook en Middelaar in principe afspraken maken met marktpartijen over een bijdrage aan ruimtelijke ontwikkelingen. Dit wil zij doen door anterieure overeenkomsten te sluiten.

In de wet is overigens niet gedefinieerd wat een ruimtelijke ontwikkeling is. Er zijn in de parlementaire stukken wel voorbeelden opgenomen. Het gaat om bijdragen aan ontwikkelingen met een maatschappelijke functie zoals natuur, recreatie en waterberging buiten het exploitatiegebied, maar het kan ook gaan om een bijdrage in de bouwkosten van een maatschappelijke functie. Een kenmerk is dat de kosten van dergelijke voorzieningen op grond van de criteria profijt, toerekenbaarheid en proportionaliteit niet zijn toe te rekenen aan één bepaalde ontwikkeling, maar aan meerdere. De hoogte van de toe te rekenen bijdrage moet redelijk zijn. Daarbij speelt een rol of er een verband is met de locatie en de functie, waarvoor de bijdrage is bedoeld.

Voor het verhalen deze kostensoort is het relevant of een ontwikkeling binnen de contouren (dorpskernen) of buiten de contouren (landelijk gebied) plaatsvindt. Dit is van belang omdat voor ruimtelijke ontwikkelingen buiten de contouren het Limburgs Kwaliteitsmenu (LKM) geldt. Hierdoor zijn er verschillen in de wijze van het vragen van een bijdrage. Er wordt echter altijd maar 1 bijdrage gevraagd. In paragraaf 5.3 wordt ingegaan op ruimtelijke ontwikkelingen die buiten de contouren gaan plaatsvinden en in paragraaf 5.4 wordt ingegaan op ruimtelijke ontwikkelingen die binnen de contouren gaan plaatsvinden. Voor de contouren in de gemeente Mook en Middelaar wordt verwezen naar de Contourenatlas van de provincie Limburg [34].

Kostensoort 2. Kosten bovenwijkse voorzieningen

De tweede kostensoort kan via het privaatrechtelijke dan wel via het publiekrechtelijke spoor worden verhaald, waarbij zoals gesteld de gemeente de voorkeur geeft aan het privaatrechtelijke spoor. Het gaat om kosten voor voorzieningen die een functie hebben voor het exploitatiegebied en ook voor één of meer andere gebieden, waardoor de kosten van de voorziening aan meerdere gebieden moet worden toegerekend op basis van de criteria profijt, toerekenbaarheid en proportionaliteit. De betreffende voorziening hoeft niet binnen het exploitatiegebied zelf te liggen, maar kan ook daar buiten liggen.

De realisatie of opwaardering van infrastructuur en parkeervoorzieningen kunnen in ieder geval worden gezien als een bovenwijkse voorziening. De gemeente is voornemens een deel van de kosten van dergelijke ontwikkelingen te verhalen op de ontwikkelingen die zullen plaatsvinden binnen deze zone (op basis van de criteria profijt, toerekenbaarheid en proportionaliteit). Het een en ander zal nader worden uitgewerkt op het moment dat voor deze nieuwe ontwikkelingen een bestemmingsplan wordt opgesteld.

5.3. Ruimtelijke ontwikkelingen buiten contouren (LKM)

Voor ruimtelijke ontwikkelingen in de gemeente Mook en Middelaar buiten de contouren geldt het Limburgs Kwaliteitsmenu (LKM). Het LKM is een uitwerking van het Provinciale Omgevingsplan Limburg (Verstedelijking, Gebiedsontwikkeling en Kwaliteitsverbetering). De gemeente heeft dit verder uitgewerkt en toegepast in deze structuurvisie. Het kwaliteitsmenu voorziet in een instrumentarium om bij ontwikkelingen in het buitengebied (buiten de contour), het verlies aan omgevingskwaliteit te compenseren. Het doel hiervan is om kwaliteitsverbeteringen in het buitengebied te realiseren.



Het kwaliteitsmenu is gebaseerd op het idee dat bebouwingsontwikkelingen in het buitengebied leiden tot verlies van omgevingskwaliteit.

Dit verlies moet op een kwalitatieve manier worden gecompenseerd. Om die kwaliteitsverbeteringen te kunnen realiseren moeten de ruimtelijke ontwikkelingen hier een bijdrage aan leveren. Dit kan in de vorm van een financiële en/of fysieke bijdrage. Een goede landschappelijke inpassing van die ontwikkeling staat hierbij altijd voorop. Daarnaast moet er dus een bijdrage in de verbetering van de kwaliteit van het buitengebied worden geleverd.

Niet voor alle ruimtelijke ontwikkelingen buiten de contouren is het LKM van toepassing. Dit hangt af van het type ruimtelijke ontwikkeling. Hiervoor heeft de provincie Limburg een aantal modules uitgewerkt. In dit kader zijn de modules 'gebiedseigen recreatie en toerisme' en 'niet-gebiedseigen recreatie en toerisme' relevant.

Gebiedseigen recreatie en toerisme

Bij 'gebiedseigen recreatie en toerisme' gaat het om ontwikkelingen die afhankelijk zijn van een ligging in het buitengebied en die ontwikkeld worden met een groene inrichting. Voorbeelden zijn campings, golfbanen en bungalowparken. Kleinere, niet commerciële, recreatieve en toeristische voorzieningen zoals picknickplaatsen, recreatieve parkeerplaatsen, gemeentelijke sportparken, trapveldjes, speelvoorzieningen etc. vallen niet onder het LKM.

Voor 'gebiedseigen recreatie en toerisme' geldt het bereiken van een groen karakter en voldoende ruimtelijke kwaliteit van de ontwikkeling en de directe omgeving als uitgangspunt. Er dient altijd een goede ruimtelijke en landschappelijke inpassing te worden gerealiseerd. Daar waar de ontwikkeling zelf weinig nieuw groen met zich meebrengt dient dit via de realisatie van nieuw groen te worden gecompenseerd. Als richtlijn hanteert de gemeente een verhouding van circa 1:5, conform de provinciale richtlijn. Inclusief inpassing levert de ontwikkeling circa 5 keer zoveel nieuw groen op als nieuw rood en grijs. Het groen wordt daarbij passend bestemd en beschermd. Bovendien dient het nieuwe groen bij te dragen aan het versterken van het toeristisch recreatief product van de gemeente (o.a. openstelling). Bij voorkeur vindt de compensatie binnen de ontwikkeling of in de directe omgeving plaats.

Recreatie en toerisme	Kwaliteitsbijdrage per eenheid	Nieuw groen (ha)
Gebiedseigen 'rood'	m ² verhard en bebouwd oppervlakte	Oppervlakte factor 5

Niet-gebiedseigen recreatie en toerisme

Bij 'niet-gebiedseigen recreatie en toerisme' gaat het om ontwikkelingen die niet afhankelijk zijn van een ligging in het buitengebied. Een voorbeeld is een overdekte skibaan of horeca. Bij de ontwikkeling van 'niet-gebiedseigen recreatie en toerisme' in het buitengebied dient er niet alleen een goede ruimtelijke en landschappelijke inpassing plaats te vinden, maar ook een kwaliteitsbijdrage te worden geleverd. Dit ter compensatie van de inbreuk die door de ontwikkelingen wordt gedaan in het buitengebied. De functie had immers ook binnen een kern een plaats kunnen krijgen.

Voor de nieuwvestiging of uitbreiding van 'niet-gebiedseigen recreatie en toerisme' op het gebied van toerisme en recreatie hanteert de gemeente een kwaliteitsbijdrage van € 25 per m² bedrijfsvloeroppervlakte.

Recreatie en toerisme	Kwaliteitsbijdrage per eenheid	Kwaliteitsbijdrage
Niet gebiedseigen 'rood'	m ² b.v.o.	€ 25
Grootschalige leisure	m ² b.v.o.	€ 25
Horeca	m ² b.v.o.	€ 25

De kwaliteitsbijdrage en de te realiseren kwaliteitsverbeteringen maken onderdeel uit van de (reguliere) ruimtelijke afweging. De ruimtelijke afweging moet uitwijzen of de ontwikkeling en de te realiseren kwaliteitsverbetering samen voldoende ruimtelijke kwaliteit opleveren. Een onafhankelijke kwaliteitscommissie adviseert de gemeente daarin.



Een initiatiefnemer kan ook zelf kwaliteitsverbeterende maatregelen uitvoeren, bijvoorbeeld de sloop van bebouwing. Dit kan vervolgens verrekend worden met de kwaliteitsbijdrage voor de betreffende ontwikkeling. De normale goede ruimtelijke en landschappelijke inpassing vormt echter een basisonderdeel van de ontwikkeling zelf en wordt daarom niet verrekend met de kwaliteitsbijdrage. De financiële en/of fysieke bijdrage is afhankelijk van de soort ontwikkeling en het gebied waarin de ontwikkeling plaatsvindt. Een goede ruimtelijke en landschappelijke inpassing is bij elke ontwikkeling van belang. De ontwikkeling moet slagen voor een toets door de kwaliteitscommissie.

Als de kwaliteitsverbetering die moet worden gerealiseerd, gebeurt in de vorm van een financiële bijdrage, dan wordt deze bijdrage gestort in een fonds. Uit dit fonds financiert de gemeente fysieke ontwikkelingen die de ruimtelijke kwaliteit van het buitengebied versterken. Denk daarbij aan ontwikkelingen als het versterken van natuur en landschap en het realiseren of verbeteren van recreatieve routes en faciliteiten. Een aantal van dergelijke ontwikkelingen is concreet benoemd in deze structuurvisie. Het gaat om de volgende projecten :

1. Gebiedsontwikkeling Plasmolen / TOP Plasmolen;
3. Mook Magnifiek aan de Maas;
4. TOP sportcenter Lierdal;
5. TOP station Mook-Molenhoek;
6. TOP Jachtslot Mookerheide
7. TOP Hotel Restaurant Molenhoek;
8. TOP 't Zwaantje;
9. Optimaliseren wandelmogelijkheden;
10. Maasheggenlandschap;
11. Historische en hedendaagse kunst;
12. Struinpaden / natuurvriendelijke oevers;
14. Niet-economische hotspots;
15. Mountainbikevoorzieningen;
16. Parkway N271 (samen met de provincie Limburg).

Bovengenoemde projecten gaan niet uitsluitend over het versterken van de ruimtelijke kwaliteit van het buitengebied. Een bijdrage vanuit het LKM wordt door de gemeente altijd besteed aan fysieke ontwikkelingen die de ruimtelijke kwaliteit van het buitengebied versterken. Bij sommige van bovenstaande projecten kan de gemeente dus alleen de onderdelen financieren, met de gelden vanuit het LKM, die een versterking van de ruimtelijke kwaliteit van het buitengebied betreffen.

Hiernaast heeft de gemeente in ander beleid ontwikkelingen opgenomen die geen directe financiële opbrengst hebben, maar wel randvoorwaarden scheppen of een impuls betekenen voor de sector toerisme en recreatie. Het gaat onder andere om ontwikkelingen die genoemd staan in het Landschapsonwikkelingsplan [1], de Structuurvisie 'Het Lierdal 2012-2020' [4] en de Structuurvisie Mookerplas en omgeving [6]. Ook projecten uit dit beleid kan de gemeente financieren uit projecten met een opbrengspotentieel.

5.4 Ruimtelijke ontwikkelingen binnen contouren

Voor nieuwe ruimtelijke ontwikkelingen, met opbrengspotentieel, binnen de contouren geldt het LKM niet. Binnen de contouren liggen de kernen Mook, Molenhoek, Plasmolen en Middelaar. Wanneer in deze kernen een nieuwe ruimtelijke ontwikkeling plaatsvindt, op het gebied van recreatie en toerisme met opbrengspotentieel, dan wordt ook hiervan een bijdrage verwacht aan ontwikkelingen op het gebied van recreatie en toerisme zonder opbrengspotentieel.

Met nieuwe ruimtelijke ontwikkelingen worden ontwikkelingen bedoeld die niet passen binnen het vigerende bestemmingsplan van de gemeente Mook en Middelaar. Voor bestaande bedrijven die gaan ontwikkelen binnen de mogelijkheden van het vigerende bestemmingsplan wordt geen bijdrage verwacht. Dit zijn bestaande rechten. Wanneer bestaande bedrijven willen uitbreiden en deze uitbreiding niet in overeenstemming is met het bestemmingsplan, dan wordt een bijdrage verwacht. Afspraken omtrent de bijdrage worden verzekerd door het sluiten van anterieure overeenkomsten. Deze overeenkomsten dienen

Liberation ROUTE
0900 54 83 728
www.liberationroute.com



The sign features a green star logo and the text 'Liberation ROUTE'. It includes a phone number '0900 54 83 728' and a website 'www.liberationroute.com'. Below the text are several small black and white photographs showing historical scenes, likely related to the liberation of the area. The sign is mounted on a large, weathered stone monument.

te worden gesloten voorafgaand aan de noodzakelijke procedure voor een nieuwe ruimtelijke ontwikkeling. Voor de nieuwvestiging of uitbreiding van een ontwikkeling op het gebied van recreatie en toerisme binnen de contouren hanteert de gemeente een bijdrage van maximaal € 25 per m² bedrijfsvloeroppervlakte. Het kan zijn dat de nieuwe ruimtelijke ontwikkeling onderdelen bevat, die noodzakelijke randvoorwaarden scheppen, een impuls betekenen voor de sector toerisme en recreatie of van bijzonder hoge kwaliteit zijn. Deze kunnen dan verrekend worden met de bijdrage. De hoogte van de bijdrage valt in dergelijke gevallen lager uit. De beslissing hierover wordt genomen door het college van B&W mede op basis van het advies van de Commissie Ruimtelijke Kwaliteit.

Deze bijdrage vraagt de gemeente voor het financieren van ontwikkelingen die zij wil uitvoeren die noodzakelijke randvoorwaarden scheppen of een impuls betekenen voor de sector toerisme en recreatie. Denk daarbij aan ontwikkelingen als het versterken van natuur en landschap, het realiseren of verbeteren van recreatieve routes en faciliteiten, kunst en cultuur, cultuurhistorie e.d. Een aantal van dergelijke ontwikkelingen is concreet benoemd in deze structuurvisie. Het gaat om de volgende:

projecten, of onderdelen daarvan:

1. Gebiedsontwikkeling Plasmolen / TOP Plasmolen;
3. Mook Magnifiek aan de Maas;
4. TOP sportcenter Lierdal;
5. TOP station Mook-Molenhoek;
6. TOP Jachtslot Mookerheide
7. TOP Hotel Restaurant Molenhoek;
8. TOP 't Zwaantje;
9. Optimaliseren wandelmogelijkheden;
10. Maasheggenlandschap;
11. Historische en hedendaagse kunst;
12. Struinpaden / natuurvriendelijke oevers;
14. Niet-economische hotspots;
15. Mountainbikevoorzieningen;
16. Parkway N271 (samen met de provincie Limburg).
17. Evenementenkalender
18. Promotie en marketing

Uiteraard hebben ook bestaande bedrijven, die geen ontwikkelingen doorvoeren, baat bij deze maatregelen. De gemeente stelt zich op het standpunt dat dit niet leidt tot oneerlijke concurrentie omdat deze bedrijven in het verleden al voldoende hebben bijgedragen aan en geïnvesteerd in de ontwikkeling van de toeristische aantrekkingskracht van het gebied, waar de nieuwe ontwikkelingen ook van mee profiteren.

Hiernaast heeft de gemeente in ander beleid ontwikkelingen opgenomen die geen directe financiële opbrengst hebben, maar wel randvoorwaarden scheppen of een impuls betekenen voor de sector toerisme en recreatie. Het gaat onder andere om ontwikkelingen die genoemd staan in het Landschapswettelijk ontwikkelingsplan [1], de Structuurvisie 'Het Lierdal 2012-2020' [4] en de Structuurvisie Mookerplas en omgeving [6]. Ook projecten uit dit beleid kan de gemeente financieren uit projecten met een opbrengstpotentieel.

5.5 Fondsvorming

De gemeente stelt een Fonds Toerisme en Recreatie in waarin de bijdragen van ontwikkelingen met opbrengstpotentieel gestort worden. De gelden uit dit fonds zullen worden aangewend om ontwikkelingen die in principe geld kosten, te financieren. De bijdragen die gestort worden in het kader van het LKM, oftewel de bijdragen van initiatieven buiten de contouren, worden besteed aan projecten die uitgevoerd worden in het buitengebied. De bijdragen die gestort worden vanuit initiatieven binnen de contouren, worden besteed aan projecten die of binnen of buiten de contouren worden uitgevoerd. Per initiatief wordt tijdens het voorbereiden van het bestemmingsplan bezien of er een bijdrage in rekening wordt gebracht en wat de hoogte daarvan is. De bijdrage wordt eveneens vastgelegd in een overeenkomst.

5.6 Relatie met andere structuurvisies van de gemeente

De gemeente heeft momenteel drie vigerende structuurvisies. Dit zijn de Structuurvisie Mookerplas e.o., Structuurvisie De Bisselt en Structuurvisie Lierdal. Het betreffen integrale structuurvisies (met andere woorden ze gaan over meer dan alleen recreatie en toerisme), die gaan over een deel van het grondgebied van de gemeente. Hiernaast is de gemeente bezig met een structuurvisie voor de kernen Mook en Molenhoek.

Deze sectorale structuurvisie recreatie en toerisme verschilt van de andere drie structuurvisies omdat zij gaat over (1) alleen het aspect recreatie en toerisme en (2) over het gehele grondgebied van de gemeente. Voor alle initiatieven op het gebied van recreatie en toerisme geldt deze sectorale structuurvisie. Deze sectorale structuurvisie recreatie en toerisme vervangt dus de andere drie structuurvisies voor het aspect recreatie en toerisme. Voor de overige aspecten blijven de drie andere structuurvisies gelden. Bij het vaststellen van deze structuurvisie, en het vaststellen van de structuurvisie voor de kernen Mook en Molenhoek, vigeren er in de gemeente totaal 5 structuurvisies.

5.7 Evaluatie

Elke vijf jaar wordt de structuurvisie geëvalueerd. Op dat moment wordt bezien welke projecten er gerealiseerd zijn. Tevens zal dan beoordeeld worden in hoeverre de beoogde ontwikkelingen nog gewenst zijn en of het beleid vastgelegd in de structuurvisie nog steeds actueel is. Op die manier wordt duidelijk of en op welke punten de structuurvisie aanpassing behoeft.



KISTE TRUI

Een van de bekendste verhalen rond de Digg op de Marktkeule gaat over Trui. Deze vrouw heeft enkele maanden geleden gewerkt in de kledingwinkel 'De Marktkeule' in Middelburg. Trui was bezeten van de gedachte om een kledingstuk te maken van de kleding van mensen die bij de winkel in 1974 kwamen. Deze kist met de kleding van de mensen van de kledingwinkel was de kist van de kleding van de kledingwinkel.

Trui heeft haar kist heel vaak de kist gevuld, zodat haar kist vol was. Ze is erg blij en heeft haar kist de grond in, en ze is er heel blij mee. De kist met goud is heel geweldig.

Kiste Trui werd in 1977 door beeldhouwer Peter Rosiers (1922-1983) in een bronzen kist vervaardigd.

Bijlagen

Literatuurlijst

- [1] Landschapsontwikkelingsplan, deel A en deel B, Gemeente Mook en Middelaar en Gemeente Gennep, BTL Advies, april 2009.
- [2] Over de drempel van ... Museum Jacques van Mourik, Stichting Jacques van Mourik,
- [3] Sectorale Structuurvisie Gemeente Mook en Middelaar, input van het toeristisch platform, Toeristisch Platform, 2012
- [4] Structuurvisie 'Het Lierdal 2012-2020', Gemeente Heumen en Gemeente Mook en Middelaar, BRO, februari 2010.
- [5] MOOK magnifiek aan de MAAS, Centrum Ontwikkelplan, Gemeente Mook en Middelaar, Concire, november 2010.
- [6] Structuurvisie Mookerplas en omgeving, Gemeente Mook en Middelaar, Grounds, september 2009
- [7] Visie Mookerplas e.o. RGV, 2011
- [8] Structuurvisie De Bisselt, Gemeente Mook en Middelaar, BRO, november 2009.
- [9] Gemeentelijke structuurvisie 'Ruimtelijke analyse Mook en Middelaar', Gemeente Mook en Middelaar, april 2012.
- [10] Strategische regiovisie Bergen, Gennep, Mook en Middelaar, gebiedsontwikkeling Maasduinen, Gemeenten Bergen, Gennep, Mook en Middelaar, maart 2010.
- [11] Regionale agenda Bergen, Gennep, Mook en Middelaar, gebiedsontwikkeling Maasduinen, Gemeenten Bergen, Gennep, Mook en Middelaar, maart 2010.
- [12] Sleutelproject N271 'etalage' van de regio 'Bouwstenen' & Programma Verbindingen en Netwerken 'De Maaswijdte', Bergen, Gennep, Mook en Middelaar, gebiedsontwikkeling Maasduinen, Gemeenten Bergen, Gennep, Mook en Middelaar, november 2010
- [13] Strategische Marketing Visie Toerisme 2009 - 2012, regio Arnhem-Nijmegen, RBT KAN, 2009
- [14] Smoel geven aan Noord-Limburg, Werkdocument strategische visie en agenda voor recreatie en toerisme, Stichting Promotie Noord-Limburg, provincie Limburg
- [15] Fietsroute cultuurhistorie en landschap Maasduinen, Gemeente Mook en Middelaar, ANWB Fonds, Stichting Heemkundekring De Grenssteen.
- [16] Archeologische beleidskaart, Gemeente Mook en Middelaar, RAAP, juli 2011.
- [17] Wandelen met verhalen, Plasmolen – Mook, diverse routes, Gemeente Mook en Middelaar, 2010.
- [18] Memo 'Actieplan recreatie en toerisme 2006-2010, Gemeente Mook en Middelaar, december 2008.
- [19] Onderzoek naar de effectiviteit van gemeentelijke bestedingen in toerisme en recreatie, Gemeente Mook en Middelaar, 2008
- [20] Dorpsomgevingsprogramma Middelaar, Toekomstvisie en leefbaarheidsagenda, werkgroep van bewoners, 2005

- [21] Toeristisch-recreatieve monitor,
Regio Arnhem Nijmegen 2011,
ZKA, mei 2012
- [22] Toeristische Trendrapportage Limbrug 2010/2011
ZKA, 2011
- [23] Projectplan "Toeristische ontwikkeling rond de rivieren"
RBT KAN, 2011
- [24] Het goede leven aan de Limburgse Maas,
Toeristische visie Maasduinen,
ZKA, 2001
- [25] Evaluatie toeristisch-recreatief beleid 2001-2005 & Actieplan recreatie en toerisme 2006-2010,
Gemeente Mook en Middelaar
- [26] Beleidsplan Recreatie en Toerisme 2001-2005,
Gemeente Mook en Middelaar, 2001
- [27] De Romeinse weg op de westoever van de Maas,
Rapport 2090,
RAAP, 2011
- [28] Welkom in Nijmegen!,
Nota Toerisme,
Gemeente Nijmegen, 2010
- [29] Kadernota Toerisme (Groesbeek),
Van een samen naar samen een!,
J.A.M. Van Workum, 2008
- [30] Natuurvisie 2001-2013 Sint Jansberg, Mookerheide, Rivierduintjes en de De Zevenbergen,
Vereniging Natuurmonumenten, 2001
- [31] Recreatieonderzoek Mookerheide en Sint Jansberg,
Vereniging Natuurmonumenten, 2010
- [32] Stichting Jacques van Mourik en / in Mook cultuurtoerisme in beweging,
Stichting Jacques van Mourik, 2009
- [33] Kwaliteitsmenu Mookerplas en omgeving,
Gemeente Mook en Middelaar,
Croonen adviseurs, READ Advies, januari 2012
- [34] Contourenatlas Noord- en Midden Limburg,
Limburg, 11 mei 2012

Lijst met geïnterviewden en genodigden werkbijeenkomst

Leden van de klankbordgroep:

- Mevr. Oosting-Adriaansens, RBT-KAN;
- Dhr. Van der Aa, Natuurmonumenten;
- Dhr. Meussen, herberg restaurant 't Zwaantje;
- Mevr. Reinen, Stichting Jacques van Mourik;
- Dhr. Brinkhoff, Mook Promotion;
- Dhr. Winkelmolen, Eldoradoparken;
- Dhr. Siebers, LLTB Maasduinen;
- Mevr. Dorrestijn, Restaurant de Plasmolense Hof;
- Dhr. Verkoijen, RECRON;
- Mevr. Bakkum, RGV;
- Dhr. Barten, gemeente Mook en Middelaar;
- Dhr. Peters-Sengers, gemeente Mook en Middelaar;
- Dhr. Thijssen, gemeente Mook en Middelaar;
- Dhr. Bergmans, Grontmij;
- Dhr. Poppema, Grontmij.

Genodigden groepsinterviews Structuurvisie Recreatie en Toerisme Mook en Middelaar, woensdag 13 juni 2012

- Mevr. Oosting-Adriaansens, RBT-KAN;
- Mevr. Lenders, SPNL;
- Dhr. Jongerius, VVV Plasmolen-Mook;
- Mevr. Nouwt KvK Centraal Gelderland;
- Mevr. Hermsen, Dorpsraad Middelaar-Plasmolen;
- Dhr. Van der Aa, Natuurmonumenten;
- Mevr. Bakker, Kunstgroep Kolonie Plasmolen;
- Dhr. De Haan, Grand Café de Malle Jan;
- Dhr. Meeussen, Eigenaar van o.a. Park Molendal;
- Dhr. Van Groenendael, Dorpsoverleg Mook;
- Dhr. Van der Pasch Wijkraad, De Bisselt;
- Dhr. Giesberts, Stichting Natuur- en Milieugroep ANIMO;
- Mevr. Van Uden, Restaurant De Schans;
- Dhr. De Vries, Pitch & Putt Molenhoek, sportzone Lierdal;
- Dhr. Voet, Ondernemers Vereniging Mook;
- Mevr. Konings, Dorpsraad Molenhoek;
- Dhr. Van Hout, Landgoed Jachtslot de Mookerheide;
- Dhr. De Ridder, Restaurant -Motel de Molenhoek;
- Mevr. Van den Bergh, Winkeliersvereniging Molenhoek.

Genodigden werkbijeenkomst dinsdagavond 26 juni, 2012

- Alle leden van de klankbordgroep;
- Alle genodigden groepsinterviews;
- Dhr. Peters, St. Heemkundekring De Grenssteen;
- Mevr. Bax, Kunstgroep Kolonie Plasmolen;
- Dhr. Van Brunschot, Dorpsraad Plasmolen-Middelaar;
- Mevr. Toonen, Plasmolen-Mook T&R;
- Dhr. Van Mil, MKB afdeling Maasduinen;
- Mevr. Korenman, Staatsbosbeheer;
- Dolfijn Watersport en Recreatie;
- Mevr. Van der Maat, HISWA;
- Dhr. Van Kuijk, IKL.



Beleidskader

Structuurvisie 'Het Lierdal 2010-2020'

Structuurvisie van de gemeente Mook en Middelaar en de gemeente Heumen voor de groene ontwikkeling van het gebied tussen Malden en Molenhoek. Er is onderscheid gemaakt in ontwikkelingen die moeten plaatsvinden (plicht), ontwikkelingen die de gemeente graag zou willen ontwikkelen (ambitie) en ontwikkelingen die zich voordoen waar de gemeente op wil anticiperen (kans).

Behoud van de voorzieningen gelden als basisverantwoordelijkheid van de gemeente. Hiernaast wil de gemeente onder andere de extensieve recreatie (wandelen en fietsen) in het Lierdal versterken door het realiseren van routes en ommetjes. In het kader van deze structuurvisie worden in principe geen ontwikkelingen voorzien in het Lierdal met de aanwezige (commerciële) voorzieningen. Ook zijn er geen nieuwvestigingen voorzien. Uitbreiding van het ruimtebeslag van de sporthal, de tennisbaan en de Pitch & Putt golfbaan worden vanwege de gevolgen van het landschap niet wenselijk geacht. Verder ziet de gemeente mogelijkheden voor het versterken van kleinschalige voorzieningen (bankjes, picknick tafels) in de Kuil en de kanaalzone en kansen voor het ontwikkelen van onder andere een kleinschalig bezoekerscentrum, horeca en een zorgboerderij. In het Lierdal is ruimte voor het ontwikkelen van nieuwe landgoederen.

Structuurvisie Mookerplas en omgeving

Structuurvisie van de gemeente Mook en Middelaar voor de ontwikkeling van Mookerplas en omgeving voor de thema's ontgrondingen in het gebied, wonen, recreatie en toerisme, agrarische sector, geur door veehouderijen, voorzieningen en landschap. Voor wat betreft recreatie en toerisme geeft zij aan te sturen op kwalitatieve groei. Zij neemt daarover voor dit gebied de volgende standpunten in:

- Bewust omgaan met "de kip met het gouden ei";
- Opstellen van een economisch-programmatische visie voor recreatie en toerisme;
- Verbetering van de parkeervoorzieningen;
- Verbreding van het recreatieaanbod en het verhogen van de kwaliteit wordt gestimuleerd, waarbij woningbouw als ondergeschikte functie kan worden toegevoegd.
- Ontwikkeling van hotspots
- Ontwikkelingsruimte voor recreatiebedrijven
- Ontwikkeling Hart van Plasmolen
- Investeren in Toerisme en Recreatie buiten seizoen

Structuurvisie De Bisselt

De gemeente heeft deze structuurvisie opgesteld om een einde te maken aan de onduidelijke situatie omtrent permanente en recreatieve woningen die deels in de EHS lagen.

De realisatie van extensieve voorzieningen ziet de gemeente als kans voor deze omgeving. Zij wil de extensieve recreatie versterken. Kleinschalige initiatieven vanuit de markt (zowel dag- als verblijfsrecreatie) worden waar mogelijk gefaciliteerd. Voor kleinschalige toeristische verblijfseenheden wordt ruimte geboden. Er worden geen nieuwe grootschalige voorzieningen toegestaan.

Gemeentelijke structuurvisie 'Ruimtelijke analyse Mook en Middelaar'

Deze structuurvisie dient om de ruimtelijke kwaliteit te kunnen bewaken. Het is een toetsingskader voor toekomstige ruimtelijke ontwikkelingen en het is de basis voor toekomstige ruimtelijke beleidsdocumenten, waaronder de te actualiseren welstandsnota.

De visie van de gemeente voor de ruimtelijke ontwikkeling van de kerngebied Mook en Molenhoek in de periode tot 2025. De ambities van de gemeente zijn hierin in samenhang gebracht. Ten aanzien van recreatie stimuleert de gemeente recreatief medegebruik van het buitengebied en het groen.

Het landschap is slecht ontsloten en een hoge prioriteit wordt gegeven aan de uitbreiding van fiets- en wandelpaden en het waternetwerk. De structuurvisie is nog in ontwikkeling en nog niet vastgesteld.

MOOK magnifiek aan de MAAS, Centrum Ontwikkelplan

In deze ontwikkelvisie heeft de gemeente de centrumontwikkeling van Mook uitgewerkt. De ontwikkeling van Mook speelt zich af op verschillende schaalniveaus. De Mookermijl is van betekenis op al die niveaus, de Mookermijl vormt de nieuwe verbinding, tussen de Maas en de heide, tussen de dorpskern en de landschappelijke omgeving. Langs deze verbinding toont Mook haar kwaliteiten; sociaal, cultureel, maatschappelijk en landschappelijk.

Doelen van de ontwikkelvisie zijn:

- Vitaliteit lange termijn; het nieuwe hart aantrekkelijker, sterker en toekomstbestendig maken.
- Verbinden centrumlagen; de verschillende lagen aantrekkelijk, programmatisch en ruimtelijk, laten samenkomen.
- Kwaliteiten in omgeving benutten; de rijkdom van de omgeving zichtbaar en beleefbaar maken in het dorp.
- Toeristen koppelen aan de kern; Mook als onderdeel van het toeristisch netwerk in de regio.
- Gezicht aan de Maas; als bijzondere kwaliteit voor bewoners en bezoekers.

Strategische regiovisie Bergen, Gennep en Mook en Middelaar

Gezamenlijke visie van de gemeenten Bergen, Gennep, Mook en Middelaar op het Maasdal. Ten aanzien van recreatie en toerisme verwachten de gemeente dat de toerist zal steeds vaker vragen om kwaliteit, gezondheid en gezonde voeding, wellness en een 'beleefbare' omgeving: een omgeving die laat zien hoe ze is ontstaan en welke verhalen daarbij horen en zo toont wat haar identiteit is. Het profiel van de regio is kleinschaligheid, puurheid en authenticiteit. De koers is daarom gericht op het bieden van een kwaliteitsproduct. Hiervoor is een gemeenschappelijke branding en marketing nodig, waarbij bijzondere arrangementen worden aangeboden. Het kwaliteitsniveau van de huidige recreatieve voorzieningen zal omhoog moeten om de toerist van de toekomst te kunnen behagen. Hoge prioriteit heeft een uitbreiding van de fiets- en wandelpaden en het waternetwerk.

Regionale agenda Bergen, Gennep en Mook en Middelaar, gebiedsontwikkeling Maasduinen

Uitwerking van de Strategische Regiovisie van de drie Limburgse gemeenten in samenwerking met ondernemers en maatschappelijke organisaties. In de Regionale Agenda zijn de visies uit de Regiovisie doorvertaald naar programma's en sleutelprojecten. Er zijn 4 sleutelprojecten:


- Sleutelproject N271 als etalage;
- Sleutelproject Ontwikkeling Maasdal;
- Sleutelproject verbindingen;
- Sleutelproject Toerisme en Zorg (inmiddels genaamd: Verbindingen vanuit Ondernemerschap)
- Met dit laatste projecten willen de gemeenten méér dan de noodzakelijke zorg binnen halen. Zorginstellingen, recreatieondernemers en de overheden gaan gezamenlijk aan de slag om de combinatiemogelijkheden zorgtoerisme verder te verkennen en om te zetten naar een uitdagend nieuw toekomstperspectief.

Sleutelproject N271 'etalage' van de regio 'Bouwstenen' & Programma Verbindingen en Netwerken 'De Maaswijdte', Bergen, Gennep, Mook en Middelaar, gebiedsontwikkeling Maasduinen

Plan van aanpak voor het sleutelproject 'ontwikkeling van het Maasdal' en 'N271' van de stuurgroep Strategische Regiovisie. De gemeenten willen de N271 een kwaliteitsslag geven. De omgeving, zowel de dorpen als de verschillende aangrenzende landschappen, moeten meer beleefbaar worden gemaakt vanaf de weg. De weg heeft de potentie om als 'uithangbord' te fungeren van alles wat de regio te bieden heeft. Niet alleen als drager van verkeer en vervoer, maar juist in de combinatie hiervan met ondersteunende voorzieningen, het zichtbaar maken van de huidige cultuur en de cultuurhistorie van de streek langs deze weg en van de landschappelijke kwaliteiten. Deze route kan zo faciliterend zijn aan de uitbouw van het recreatief en toeristisch potentieel van de regio en tegelijkertijd een waarborg zijn voor de bereikbaarheid van het gebied.

Provinciaal Omgevingsplan Limburg (2001-2006, een nieuw POL is in ontwikkeling)

De provincie geeft in het POL aan toerisme te zien als een belangrijke economische sector voor Limburg, van belang bovendien voor de kwaliteit en vitaliteit van het platteland en de instandhouding van cultureel erfgoed binnen Limburg. Zij wil die positie verder versterken, zodat de sector verder uit kan groeien tot vrijetijdseconomie. Daarvoor is vernieuwing, imago en ruimte nodig. De noodzakelijke professionalisering en beperkte schaalvergroting in de sector vraagt om een kwaliteitsimpuls.




De ambitie van de provincie is om de kwaliteitsverbetering van het toeristisch product te laten samengaan met verbetering van de omgevingskwaliteit, zoals het realiseren van nieuwe natuur, het oplossen van knelpunten binnen de EHS of landschapsbeheer. Een goede omgevingskwaliteit is immers de basisvoorwaarde voor een bloeiende toeristische en recreatieve sector. Plasmolen en omgeving staan in het POL (actualisatie 2008) aangegeven als speerpunt toerisme en recreatie en als toeristisch recreatieve voorziening.

Landschapsontwikkelingsplan, deel A en deel B

Het Landschapsontwikkelingsplan geldt als een belangrijk hulpmiddel voor het garanderen en verbeteren van de kwaliteit van het landschap. Het Landschapsontwikkelingsplan heeft geen officieel juridische status in het kader van de ruimtelijke ordening. Ontwikkeling van onderaf en een stevig lokaal draagvlak zijn van groot belang. Het Landschapsontwikkelingsplan geeft de visie van de gemeente Mook en Middelaar en de gemeente Gennep op het landschap, de bestaande kwaliteiten en de gewenste ontwikkelingen.

Kwaliteitsmenu Mookerplas en omgeving

Deze structuurvisie brengt de Structuurvisie Mookerplas e.o. de Strategische Regiovisie Bergen, Gennep, Mook en Middelaar en het Landschapsontwikkelingsplan bij elkaar en scheidt duidelijkheid over de manier waarop de uitvoering gestalte krijgt en de wijze waarop het Limburgs Kwaliteitsmenu wordt toegepast. Een ruimtelijke ontwikkeling kan pas rekenen op planologische medewerking op het moment dat een passende kwaliteitsverbetering van het buitenge-bied gegarandeerd is.





Colofon

Titel Structuurvisie toerisme en recreatie

Subtitel Gemeente Mook en Middelaar

Projectnummer 318915

Revisie 8

Datum maart 2013

Auteur(s) Mr. M. Blokland
Mr. Ing. J. Marcellis
Ir. J. Poppema

E-mail adres jesse.poppema@grontmij.nl

Gecontroleerd door Ir. P. Bergmans

Goedgekeurd door Ir. R. de Leeuw

Contact Grontmij Nederland B.V.
Velperweg 26
6824 BJ Arnhem
Postbus 485
6800 AL Arnhem
T +31 26 355 83 55
F +31 26 445 92 81
www.grontmij.nl



Nota van zienswijzen ontwerp-structuurvisie Toerisme en recreatie Mook en Middelaar

Binnengekomen zienswijzen op ontwerp-structuurvisie Toerisme en recreatie gemeente Mook en Middelaar

De ontwerp-structuurvisie Toerisme en recreatie heeft van 24 oktober 2012 tot en met 4 december 2012 ter inzage gelegen. Er zijn 66 zienswijzen ingediend bij de gemeente Mook en Middelaar. Op woensdag 7 november 2012 heeft de gemeente Mook en Middelaar een openbare informatieavond georganiseerd. Tijdens deze avond is de ontwerp-structuurvisie toegelicht en heeft een ieder de gelegenheid gehad vragen te stellen en opmerkingen te plaatsen. Hiervan is een verslag opgesteld. De vragen en opmerkingen zijn ook opgenomen in deze nota.

Onderstaande tabel geeft een overzicht van alle binnengekomen zienswijzen. In de derde kolom staat de paginanummer waar de zienswijze wordt behandeld, alsmede de reactie hierop.

Nr.	Reclamant	Paginanummer behandeling zienswijze
1	[REDACTED]	3
2 t/m 4	[REDACTED]	3
5	[REDACTED]	4
6 t/m 32	[REDACTED]	4
33	[REDACTED]	10
34 t/m 41	[REDACTED]	10
42	[REDACTED]	13
43	[REDACTED]	14
44	[REDACTED]	14
45 en 46	[REDACTED]	14
47	[REDACTED]	14
48 en 49	[REDACTED]	15
50	[REDACTED]	15
51 en 52	[REDACTED]	16
53	[REDACTED]	16
54	[REDACTED]	16
55 t/m 61	[REDACTED]	17
62	[REDACTED]	20
63 en 64	[REDACTED]	20
65 en 66	[REDACTED]	22
67 t/m 75	[REDACTED]	23

Nr.	Reclamant	Zienswijzen	Reactie	Conclusie
1.	<p>■■■■■■■■■■</p> <p><i>Schriftelijk binnengekomen zienswijze op de bewonersavond, 7 november 2012</i></p>	<p>Zienswijze betreft het Lierdal. Mooi open gebied, weids door 't glooiende landschap. In structuurvisie Lierdal staat dat:</p> <ul style="list-style-type: none"> - Het gebied geschikt is voor extensieve sport en recreatie, geen intensieve - De zichtlijnen open dienen te blijven <p>Dit is ook van belang voor toerisme en recreatie evenals het feit dat 't gebied echt donker is in de avonden en nachten. wat een positief effect heeft op de grote variatie van nachtdieren. Het verzoek: geen haaks beleid op bovenstaande situatie en structuurvisie maken.</p>	<p>In de ontwerp-structuurvisie wordt voorgesteld in het Lierdal, specifiek bij de locatie van het sportcomplex en pitch&putt-baan een functie van TOP toe te voegen. Dit houdt in dat hier goede parkeervoorzieningen komen en ondersteunende faciliteiten voor de sportieve recreant. Aanvullend op deze functie biedt de ontwerp-structuurvisie mogelijkheden om hier ontwikkelingen op het snijvlak van sport en recreatie mogelijk te maken, bijvoorbeeld op het gebied van overnachtingaccommodatie en andere voorzieningen. Dit is een aanvulling op de structuurvisie Lierdal. Uiteraard vindt hierbij een afstemming plaats met de natuur- en landschapswaarden. Ook voor de recreant zijn zichtlijnen belangrijke waarden die de beleving versterken (zie ook 50 en 54).</p>	<p>Deze zienswijze geeft geen aanleiding tot aanpassing van de ontwerp-structuurvisie.</p>
2.	<p>■■■■■■■■■■</p> <p>■■■■■■■■■■</p> <p>■■■■■■■■■■</p> <p><i>Binnengekomen per brief d.d. 12 november 2012</i></p>	<p>In de profilering van Mook en Middelaar meer inzetten op Tachtigjarige Oorlog. Onder meer bij project 3 (Mook Magnifiek aan de Maas) en 14 (Niet-economische hotspots). Als voorbeelden worden genoemd een klein museum en historische wandeling.</p>	<p>De gemeente onderschrijft de kansen van de Tachtigjarige Oorlog in de profilering van de gemeente. Van particulier initiatief wordt met belangstelling kennis genomen. In de structuurvisie worden de genoemde ideeën als voorbeeld van een mogelijke uitwerking genoemd.</p>	<p>Deze zienswijze geeft wel aanleiding tot aanpassing van de ontwerp-structuurvisie: de ideeën worden als voorbeelden genoemd</p>
3.		<p>Museumvoorstel 'De Tachtigjarige Oorlog en Mook': concept en inhoud wordt gegeven.</p>	<p>De gemeente neemt met belangstelling kennis van de ideeën en het aanbod om bij de voorbereiding van het museum een rol te spelen. In de structuurvisie wordt het idee als een voorbeeld genoemd. De gemeente ziet zichzelf hierbij niet als initiatiefnemer.</p>	<p>Deze zienswijze geeft wel aanleiding tot aanpassing van de ontwerp-structuurvisie: museum noemen als mogelijk voorbeeld</p>
4.		<p>Op p. 21 wordt bij Tachtigjarige Oorlog verwezen naar schansen, deze zijn echter van een latere datum.</p>	<p>De schansen stammen inderdaad vermoedelijk uit de 17^e eeuw. De structuurvisie wordt aangepast.</p>	<p>Deze zienswijze geeft wel aanleiding tot aanpassing van de ontwerp-structuurvisie.</p>

Nr.	Reclamant	Zienswijzen	Reactie	Conclusie
5.	<p>██████████</p> <p><i>Binnengekomen per e-mail, d.d. 20 oktober 2012</i></p>	Kunst wordt wel genoemd als thema, maar wat exact wordt bedoeld is niet vermeld. Wordt niets gezegd over een museum.	Kunst is met cultuurhistorie en natuur en landschap één van de drie thema's waar de gemeente Mook en Middelaar zich mee wil profileren. Dat kan in de vorm van een museum, maar ook andere mogelijkheden zijn denkbaar, bijvoorbeeld ontvangtborden Kunstenaarsdorp Plasmolen. De gemeente laat het initiatief daartoe over aan het particulier initiatief. Onder andere de hotspots en de TOP's zijn mogelijke locaties daarvoor.	Deze zienswijze geeft wel aanleiding tot aanpassing van de ontwerp-structuurvisie: project 11 wordt uitgebreid met voorbeeld ontvangtborden Kunstenaarsdorp Plasmolen.
6.	<i>Reactie op informatiebijeenkomst</i>	Aan welke nieuwe bedrijven wordt concreet gedacht in de verschillende zones?	Er wordt in de ontwerp-structuurvisie niet aangegeven welke concrete nieuwe bedrijven waar moeten komen. De ontwerp-structuurvisie biedt een visie en kader waarbinnen initiatieven kunnen worden ontwikkeld. Hierbinnen kan een initiatiefnemer concrete invulling geven aan een nieuw bedrijf.	Deze zienswijze geeft geen aanleiding tot aanpassing van de ontwerp-structuurvisie.
7.	<i>Reactie op informatiebijeenkomst</i>	Kan een concreet voorbeeld worden genoemd van kostenverhaal?	Als iemand een pannenkoekenhuis wil realiseren binnen de contouren (globaal komt dit overeen met de bebouwde kom) dan moet de initiatiefnemer een bijdrage storten in het fonds Recreatie en Toerisme van de gemeente. Dit wordt in een overeenkomst vastgelegd. Uit het fonds financiert de gemeente projecten op het gebied van recreatie en toerisme, bijvoorbeeld het plaatsen van routebordjes. Dit geldt alleen als een wijziging van het bestemmingsplan nodig is en geldt niet voor bestaande rechten.	Deze zienswijze geeft geen aanleiding tot aanpassing van de ontwerp-structuurvisie.
8.	<i>Reactie op informatiebijeenkomst</i>	Enkele zaken op de kaart van pagina 8 kloppen niet, het gaat in ieder geval om aanduiding bos, café-restaurant en kunst en ambacht.	De kaart wordt aangepast.	Deze zienswijze geeft wel aanleiding tot aanpassing van de ontwerp-structuurvisie: de aanbodkaart wordt aangepast.
9.	<i>Reactie op informatiebijeenkomst</i>	Project Heiderijk wordt niet genoemd of aangegeven.	Dit wordt aangepast in hoofdstuk 2 van de visie.	Deze zienswijze geeft wel aanleiding tot aanpassing van de ontwerp-structuurvisie.
10.	<i>Reactie op informatiebijeenkomst</i>	Hoeveel geld kost het uitvoeringsprogramma?	Er is geen totaalraming gemaakt van alle projecten. Als er een initiatiefnemer komt met een	Deze zienswijze geeft geen aanleiding tot

Nr.	Reclamant	Zienswijzen	Reactie	Conclusie
			concreet initiatief dan pas kunnen exacte kosten worden berekend. Dit gebeurt door de initiatiefnemer zelf of door de gemeente als de gemeente zelf initiatiefnemer is.	aanpassing van de ontwerp-structuurvisie.
11.	<i>Reactie op informatiebijeenkomst</i>	Op welke doelgroep richt de gemeente zich?	De gemeente richt zich op meerdere doelgroepen. In paragraaf 3.4 wordt hier op ingegaan. Met de keuze voor doelgroepen (en zonerings) sluiten we aan op de samenstelling van de eigen bevolking en omliggende regio. De gemeente geeft in algemene termen aan welke doelgroep zij kansrijk acht voor haar regio. Het is aan het bedrijfsleven om hier concreet invulling aan te geven (welke activiteit, leeftijd, herkomst etc.)	Deze zienswijze geeft geen aanleiding tot aanpassing van de ontwerp-structuurvisie.
12.	<i>Reactie op informatiebijeenkomst</i>	Er zijn geen openbare toiletten terwijl hier wel behoefte aan is, helemaal als de hoeveelheid recreanten gaat groeien.	Toiletten kunnen onderdeel zijn van nieuwe initiatieven. Als er ergens een TOP wordt ontwikkeld, dan passen hierbij toiletten, bijvoorbeeld bij horeca. Ook de hotspots in de visie kunnen toiletgelegenheid bieden. De gemeente zal, met het oog op beheer en onderhoud, geen aparte toiletten gaan ontwikkelen.	Deze zienswijze geeft geen aanleiding tot aanpassing van de ontwerp-structuurvisie.
13.	<i>Reactie op informatiebijeenkomst</i>	Welke personen zijn betrokken geweest bij het opstellen van de ontwerp-structuurvisie?	De leden van de klankbordgroep, de respondenten van de groepsinterviews en de genodigden voor de werkbijeenkomst worden genoemd in bijlage 2 van de structuurvisie. Ook het Toeristisch Platform is hierbij betrokken geweest.	Deze zienswijze geeft geen aanleiding tot aanpassing van de ontwerp-structuurvisie.
14.	<i>Reactie op informatiebijeenkomst</i>	De sterren uit de Structuurvisie Mookerplas e.o. lijken mager vertaald in de voorliggende ontwerp-structuurvisie.	De sterren ('hotspots') zijn in deze ontwerp-structuurvisie overgenomen en met een aantal uitgebreid. De invulling van de hotspots is voor een belangrijk deel afhankelijk van particulier initiatief. Het is bij de realisatie moeilijk werkbaar als de gemeente in haar visie concreet omschrijft wat zij voor ogen heeft, dit werkt belemmerend op de ontwikkeling van het particulier initiatief. Uiteraard vervult de gemeente haar rol als facilitator, toetsers en (afhankelijk van het initiatief) participant.	Deze zienswijze geeft geen aanleiding tot aanpassing van de ontwerp-structuurvisie.
15.	<i>Reactie op informatiebijeenkomst</i>	Fietsroute langs het water en historie gekoppeld aan routes worden niet terug	Er is al een fietsroute cultuurhistorie en landschap die highlights van de gemeente Mook en	Deze zienswijze geeft geen aanleiding tot

Nr.	Reclamant	Zienswijzen	Reactie	Conclusie
		gezien.	Middelbaar met elkaar verbindt. In de visie is aangegeven dat de ligging aan de Maas en de historie belangrijke sterke punten zijn die de gemeente wil benutten bij ontwikkeling van toerisme en recreatie. In de visiekaart is langs de Maas een zone voor natuurgerichte recreatie aangegeven. Met specifieke projecten (bijvoorbeeld Mook Magnifiek aan de Maas) en algemene projecten (Optimalisering wandelroutenetwerk, marketing) wordt aan deze thema's een invulling gegeven. De concrete invulling komt niet terug in de structuurvisie maar bij de uitvoering van de projecten.	aanpassing van de ontwerp-structuurvisie.
16.	<i>Reactie op informatiebijeenkomst</i>	Aan de Lambertusweg en bij het RGV-terrein wordt in deze ontwerp-structuurvisie ruimte geboden voor activiteiten. In de structuurvisie Mookerplas e.o. is destijds aangegeven dat dit niet de wens is van bewoners.	De dynamiekaart op pagina 28 gaat over de mate waarin ruimtelijke ontwikkelingen zijn te verwachten. De hoge dynamiek bij de Lambertusweg geeft aan dat hier mogelijk gecompenseerd kan worden voor de ontwikkeling van bijvoorbeeld verblijfsaccommodatie in de omgeving. Deze compensatie kan bijvoorbeeld bestaan aan het inrichten van het landschap nabij de Lambertusweg, zodat op deze plek meer water geborgen kan worden. Hier wordt dus geen grootschalige recreatieontwikkeling voorgestaan. Op het RGV-terrein wordt inderdaad ruimte geboden voor de ontwikkeling van dag- en/of verblijfsrecreatie. Gelet op de ligging van dit terrein, na genoeg aan de Mookerplas en ver buiten de bebouwde kom van Middelaar, is een kleinschalige ontwikkeling hier niet bezwaarlijk.	Deze zienswijze geeft geen aanleiding tot aanpassing van de ontwerp-structuurvisie.
17.	<i>Reactie op informatiebijeenkomst</i>	De Romeinse invloeden en het verleden zie je nauwelijks in de plannen terug.	De gemeente is van mening dat het historische verleden een sterk punt is van Mook en Middelaar. Zij wil dan ook ruimte bieden en medewerking verlenen aan initiatieven op dit thema. Ook is de gemeente betrokken bij RBT-KAN. In dit verband wordt (in regionaal verband) gewerkt aan de productontwikkeling en marketing van het Romeinse verleden. Maar de gemeente wil zich niet alleen op de historie richten. Ze wil juist breed inzetten op de	Deze zienswijze geeft geen aanleiding tot aanpassing van de ontwerp-structuurvisie.

Nr.	Reclamant	Zienswijzen	Reactie	Conclusie
			kracht van de gemeente. Daaronder valt historie, maar ook de kunst en de kwaliteiten van natuur en landschap.	
18.	<i>Reactie op informatiebijeenkomst</i>	We zouden meer moeten doen met onze historie: zowel Romeinse verleden als WOII en de 80-jarige oorlog. De slag om de Mookerheide doen we helemaal niets mee. Hierbij een appel voor het beter benutten van ons verleden.	Dit appel wordt van harte ondersteund. In de visie is aangegeven dat de gemeente met historie (Romeinen, 80-jarige oorlog en Tweede Wereldoorlog), kunst en natuur en landschap drie sterken troeven heeft die zij in wil zetten bij de toeristische ontwikkeling. Dit is niet expliciet uitgewerkt in één project maar komt integraal terug bij andere projecten op het gebied van routeontwikkeling, marketing, evenementen, ontwikkeling TOP's en realisering van de hotspots.	Deze zienswijze geeft geen aanleiding tot aanpassing van de ontwerp-structuurvisie.
19.	<i>Reactie op informatiebijeenkomst</i>	Het idee wordt ingebracht om een diaprojectie over de 80-jarige oorlog in horeca te draaien. Studenten van de filmacademie kunnen deze misschien maken.	De gemeente staat altijd open voor ideeën en neemt van dit idee dan ook kennis. Als voorbeeld wordt dit bij de uitwerking van projecten meegenomen.	Deze zienswijze geeft wel aanleiding tot aanpassing van de ontwerp-structuurvisie.
20.	<i>Reactie op informatiebijeenkomst</i>	Het idee wordt ingebracht om iets met de brug naar Cuijk te doen vanuit de historie.	Van dit idee neemt de gemeente kennis. Overigens is de brug al gevisualiseerd en opgenomen in de to cultuurhistorie en landschap.	Deze zienswijze geeft geen aanleiding tot aanpassing van de ontwerp-structuurvisie.
21.	<i>Reactie op informatiebijeenkomst</i>	Het idee wordt ingebracht om iets te doen met een brug over de Parkway ter hoogte van Plasmolen. Op deze wijze worden Plasmolen en de natuurgebieden op de hogere gronden met elkaar verbonden.	Van dit idee neemt de gemeente kennis.	Deze zienswijze geeft geen aanleiding tot aanpassing van de ontwerp-structuurvisie.
22.	<i>Reactie op informatiebijeenkomst</i>	Er wordt gesuggereerd dat er een camping of iets dergelijks kan komen aan de Lambertusweg door de rode ster op de visiekaart. Moet dit niet een groene ster worden.	De gemeente wil mogelijkheden open houden om hier op beperkte schaal leisureontwikkelingen mogelijk te maken. Dit betreft geen grootschalige voorzieningen zoals een reguliere camping. Hier moet meer worden gedacht aan een voorziening als groepsaccommodatie, horeca of kleinschalige dagrecreatieve voorziening. Overigens wordt bij elke mogelijke ontwikkeling afgewogen hoe deze zich verhoudt tot zijn omgeving. De hotspot heeft in principe geen functionele relatie met de arcering van hoge dynamiek (zie ook eerdere reactie).	Deze zienswijze geeft geen aanleiding tot aanpassing van de ontwerp-structuurvisie.

Nr.	Reclamant	Zienswijzen	Reactie	Conclusie
23.	<i>Reactie op informatiebijeenkomst</i>	Een restaurant aan de Lambertusweg wordt niet wenselijk geacht vanwege de verkeersaantrekkende werking.	De invulling van de hotspots is niet bekend. Het geeft een zoekgebied aan waar de gemeente ontwikkelingen mogelijk acht. Als er een initiatiefnemer met een plan komt, dan wordt beoordeeld of het initiatief qua maat en schaal bij het gebied past. Een restaurant kan tot de mogelijkheden behoren. Daarbij moet onder andere worden getoetst welke consequenties dit heeft op verkeersstromen. Deze locatie ligt ver buiten de bebouwde kommen van Mook en Middelaar, een ontwikkeling zal weinig negatieve invloed hebben op de leefbaarheid.	Deze zienswijze geeft geen aanleiding tot aanpassing van de ontwerp-structuurvisie.
24.	<i>Reactie op informatiebijeenkomst</i>	Er wordt gesproken over grootschalige verblijfsrecreatie. Wat is grootschalig 5 of 50?	Het noemen van absolute aantallen voor wat betreft groot- en kleinschalig is in de structuurvisie niet mogelijk, omdat dit mede afhankelijk is van type, aard en grootte van de voorziening.	Deze zienswijze geeft geen aanleiding tot aanpassing van de ontwerp-structuurvisie.
25.	<i>Reactie op informatiebijeenkomst</i>	De omgeving van Middelaar is kleinschalig. Rust en ruimte staan hierbij voorop. De haven is ook al zo grootschalig.	Wanneer op deze locatie verblijfsrecreatie wordt ontwikkeld dan moet deze voldoen aan (1) landschappelijke inpassing die past bij het omringende landschap en (2) een fysieke verbetering van het landschap in het kader van het Limburgs Kwaliteitsmenu, zie pagina 43 van de ontwerp-structuurvisie. In de visie wordt een zonering voorgesteld. Dit houdt in dat in de omgeving van Middelaar rust en kleinschaligheid wordt voorgestaan. Meer grootschalige ontwikkelingen vinden aan de andere kant van de Mookerplas plaats (bijvoorbeeld RGV-terrein)	Deze zienswijze geeft geen aanleiding tot aanpassing van de ontwerp-structuurvisie.
26.	<i>Reactie op informatiebijeenkomst</i>	Worden de ontwikkelingen uit het Masterplan Maasdal meegenomen of afgewogen in deze structuurvisie?	Het Masterplan Maasdal is nog niet gereed. De gemeente zit in de werkgroep en streeft afstemming met deze ontwerp-structuurvisie na.	Deze zienswijze geeft geen aanleiding tot aanpassing van de ontwerp-structuurvisie.

Nr.	Reclamant	Zienswijzen	Reactie	Conclusie
27.	<i>Reactie op informatiebijeenkomst</i>	Wat is de draagkracht van de gemeente voor nieuwe recreatieve ontwikkelingen?	<p>De draagkracht van een gebied bestaat uit de fysieke en sociale draagkracht. Fysieke draagkracht hangt samen met de eventuele verstoring op natuur-, cultuurhistorische en landschapswaarden. Door een goede zonering van recreatie (denk aan specifieke mountainbikeroutes) wordt er voor gezorgd dat de fysieke draagkracht van het gebied niet wordt overschreden. Hierbij wordt ook nauw samengewerkt met terreinbeherende instanties als Staatsbosbeheer en Natuurmonumenten. De sociale draagkracht heeft betrekking op de invloed van toerisme en recreatie op de leefbaarheid van het gebied: vindt verstoring plaats van belangrijke waarden, bijvoorbeeld rust?</p> <p>In de visie wordt op twee manieren gezorgd dat de sociale draagkracht niet wordt overschreden:</p> <ul style="list-style-type: none"> - het type recreant waarop voorzieningen zich richten wordt zo veel als mogelijk afgestemd op de inwoner (zo hechten de inwoners van Middelaar aan rust, zekerheid en zijn ze relatief behoudend, recreatie in deze zone zou zich specifiek moeten richten op de rustzoeker). - het aantal recreanten, door ontwikkeling van de TOP's en routestructuren beschikt de gemeente over instrumenten om hier grip op te krijgen. Deze worden ingezet op recreatiestromen in gewenste banen te leiden. 	Deze zienswijze geeft geen aanleiding tot aanpassing van de ontwerp-structuurvisie.
28.	<i>Reactie op informatiebijeenkomst</i>	Wat is de typologie van een inwoner van Middelaar?	Zie reactie bij nr. 27.	Deze zienswijze geeft geen aanleiding tot aanpassing van de ontwerp-structuurvisie.
29.	<i>Reactie op informatiebijeenkomst</i>	Wordt er iets gedaan bij het voormalige hotel Plasmolen?	De gemeente staat open voor een nieuw initiatief voor hotel Plasmolen. De gemeente biedt hiervoor ruimte. Dit zal overwegend in de sfeer van de huidige bestemming moeten zijn (horeca en recreatie).	Deze zienswijze geeft geen aanleiding tot aanpassing van de ontwerp-structuurvisie.
30.	<i>Reactie op informatiebijeenkomst</i>	Willen we iets bereiken in Mook en Middelaar dan moeten we ook niet overal	Van dit appel neemt de gemeente kennis.	Deze zienswijze geeft geen aanleiding tot

Nr.	Reclamant	Zienswijzen	Reactie	Conclusie
		tegen zijn. Niet bang zijn voor veranderingen.		aanpassing van de ontwerp-structuurvisie.
31.	<i>Reactie op informatiebijeenkomst</i>	Wie mag er allemaal een zienswijze indienen?	Iedereen mag een zienswijze indienen.	Deze zienswijze geeft geen aanleiding tot aanpassing van de ontwerp-structuurvisie.
32.	<i>Reactie op informatiebijeenkomst</i>	Wat is het RBT-KAN?	Het Regionaal Bureau voor Toerisme Arnhem Nijmegen (RBT-KAN) is de toeristische marketingorganisatie voor de regio Arnhem Nijmegen. Het RBT-KAN verzorgt de marketing en promotie in binnen- en buitenland voor de domeinen recreatie, (zakelijk) toerisme en cultuur(historie). Ook productontwikkeling zoals de Liberationroute en Spannende Geschiedenis wordt vanuit RBT-KAN uitgevoerd. Daarnaast verzorgt het RBT-KAN de receptieve functie in de regio (VVV). De gemeente Mook en Middelaar doet hier aan mee. Zie ook http://www.rbtkan.nl/	Deze zienswijze geeft geen aanleiding tot aanpassing van de ontwerp-structuurvisie.
33.	██████████ ██████████ <i>Binnengekomen per brief d.d. 26 november 2012</i>	Aanbodkaart ontbreekt camping op Rijksweg 187, Mook	Camping is ten onrechte niet opgenomen, aanbodkaart wordt aangepast.	Deze zienswijze geeft wel aanleiding tot aanpassing van de ontwerp-structuurvisie: de aanbodkaart wordt aangepast.
34.	██████████	Basiskaart is niet compleet (Zevenbergen en Rivierduintjes zijn natuurgebied)	Zevenbergen en Rivierduintjes zijn ten onrechte niet opgenomen, de kaart wordt aangepast	Deze zienswijze geeft wel aanleiding tot aanpassing van de ontwerp-structuurvisie: een aantal bestaande voorzieningen is toegevoegd (zoals ateliers, theetuin en camping De Mookerheide) en aantal andere voorzieningen zijn op de juiste plaats aangegeven.
35.		De fysieke, sociale en ecologische draagkracht van het plangebied (Plasmolen	Bij de totstandkoming van de ontwerp-structuurvisie is overleg gevoerd met diverse	Deze zienswijze geeft wel aanleiding tot

Nr.	Reclamant	Zienswijzen	Reactie	Conclusie
		<p>en Mookerplas) is niet voldoende onderzocht. Ook ontbreekt een onderbouwing van de behoefte aan ruimtelijke uitbreiding en schaalvergroting van bestaande voorzieningen.</p>	<p>maatschappelijke en natuur- en landschapsorganisaties, zijn diverse onderzoeken geraadpleegd en wordt aangesloten op provinciale beleidskaders. Op deze wijze is de draagkracht van het gebied bepaald. Uit deze verkenning is onder andere naar voren gekomen dat op enkele momenten in het jaar sprake is van overlast van toerisme. Project 1 "Gebiedsontwikkeling Plasmolen" is er op gericht deze problematiek aan te pakken. Daarnaast is gebleken dat incidenteel overlast wordt ervaren vanuit de ATB-sport. Onder andere door een betere routing wordt dit verholpen.</p> <p>De behoefte aan ontwikkelingsmogelijkheden voor de toeristische sector is gelegen in de ambitie van de gemeente om de bedrijvigheid te versterken ter stimulering van het toeristische karakter en bevordering van de werkgelegenheid. Op het niveau van de individuele voorzieningen is het aan de initiatiefnemer om met een gedegen onderbouwing te komen van de behoefte aan ontwikkelingsmogelijkheden. Deze wordt getoetst door de gemeente.</p>	<p>aanpassing van de ontwerp-structuurvisie: de toetsende rol van de gemeente bij nieuwe initiatieven wordt duidelijker vermeld en expliciet wordt vermeld dat bij ontwikkelingsplannen de initiatiefnemer een onderbouwing van de behoefte moet overhandigen.</p>
36.		<p>De visie heeft onvoldoende onderzoek gedaan naar de wensen van recreanten uit het gebied.</p>	<p>Recreanten uit het gebied zijn niet zelf ondervraagd naar hun wensen. Wel is via interviews met vertegenwoordigers inzicht verkregen in wensen van recreanten uit het gebied. Ook is landelijk onderzoek onder recreanten vertaald naar de situatie in Mook en Middelaar. Op basis hiervan is naar onze mening een goed beeld verkregen van de wensen.</p>	<p>Deze zienswijze geeft geen aanleiding tot aanpassing van de ontwerp-structuurvisie.</p>
37.		<p>Meer aandacht voor de sociale en ecologische draagkracht voor toerisme en recreatie in Plasmolen en omgeving. Recreatie kan een bedreiging zijn voor de inwoners. De recreatiedruk is nu al hoog:</p> <ol style="list-style-type: none"> 1) parkeerdruk in en rond centrum Plasmolen en langs N271 2) hoge intensiteit wandelaars en fietsers Jans- en Kiekberg 	<ol style="list-style-type: none"> 1) Onderkend wordt dat (op enkele momenten) de parkeerdruk hoog is. Derhalve is dit ook expliciet opgenomen in project Gebiedsontwikkeling Plasmolen. Een verkeerskundig onderzoek maakt onderdeel uit van de voorstellen. 2) Vanuit natuur- en landschapsorganisaties wordt aangegeven dat de Jans- en Kiekberg intensief gebruikt worden, maar dat dit slechts incidenteel leidt tot overlast. 	<p>Deze zienswijze geeft geen aanleiding tot aanpassing van de ontwerp-structuurvisie.</p>

Nr.	Reclamant	Zienswijzen	Reactie	Conclusie
		<p>3) verkeersdrukke op diverse wegen 4) grote aantallen wandelaars en fietsers rondom Mookerplas 5) hoge watersportdruk Mookerplas met (lawaai)overlast omwonenden en natuuroevers</p>	<p>3) Door de ontwikkeling van de diverse TOP-locaties wordt het recreatief verkeer zoveel als mogelijk tegengegaan en wordt de recreatiedruk beter verspreid. Ook vindt bij nieuwe initiatieven een toetsing plaats ten aanzien van de hiermee gepaard gaande verkeersstromen. 4) Mookerplas wordt inderdaad veel bezocht door wandelaars en fietsers. Via goede voorzieningen (parkeerplaatsen, zonering (in tijd en ruimte) en routenetwerk) wordt deze in goede banen geleid. 5) Overlast vanuit de watersport moet met verbeterd toezicht en voorlichting worden tegengegaan en voorkomen. De gemeente treedt hiertoe in overleg met de betrokken partijen (ondernemers, toezichthouders). Dit valt buiten de reikwijdte van de structuurvisie.</p>	
38.		<p>De recreatiedruk is op piekdagen al te hoog. Schaalvergroting en beoogde uitbreiding leiden tot ongewenste aanpassing van de druk en aantasting van de leefbaarheid. De visie moet zich meer richten op seizoensspreiding, kwaliteitsverbetering en diversificatie.</p>	<p>In de visie is aangegeven dat de ontwikkelingen gericht zijn op innovatie en kwaliteitsverbetering van het bestaande product. Seizoensspreiding is hier een onderdeel van. ook bij eventuele nieuw vestiging van bedrijven staat diversificatie voorop. Overigens is het niet zo dat de gemeente louter inzet op schaalvergroting van bestaande bedrijven. Ook de ontwikkeling van kleinschalige voorzieningen zoals B&B's wordt voorgestaan. Echter hiervoor geldt dat het bestaande (ruime) beleid geen aanpassing behoeft.</p>	<p>Deze zienswijze geeft wel aanleiding tot aanpassing van de ontwerp-structuurvisie: in hoofdstuk 3 Ontwikkelingsvisie meer expliciet vermelden dat seizoensspreiding en diversificatie speerpunten zijn. De ontwikkeling van de sector kan op drie manieren een invulling worden gegeven: kwaliteitsverbetering, ontwikkeling kleinschalige accommodaties en uitbreiding van relatief grotere accommodaties.</p>
39.		<p>De onderbouwing van de visie wint aan waarde als niet alleen ondernemers en</p>	<p>In het doorlopen planproces bij de totstandkoming van de Ontwerpvisie is de dorpsraad Middelaar-</p>	<p>Deze zienswijze geeft geen aanleiding tot</p>

Nr.	Reclamant	Zienswijzen	Reactie	Conclusie
		dorpsorganisatie wordt gevraagd naar hun mening maar ook bewoners van Plasmolen en omgeving	Plasmolen gezien als vertegenwoordiger van de bewoners van Plasmolen en omgeving. Daarnaast kunnen individuele bewoners reageren op de ontwerp-structuurvisie.	aanpassing van de ontwerp-structuurvisie.
40.		Project 1: het (visueel) verbinden van de Mookerplas, Plasmolen met Jansberg wordt ter discussie gesteld, omdat het praktisch onuitvoerbaar en planologisch niet haalbaar is in verband met de aanwezigheid van jachthaven en camping Eldorado. Een zichtlijn door het bos van RGV is niet wenselijk vanuit natuurbehoud.	Het project moet in overleg met onder meer de betreffende ondernemers en RGV verder worden uitgewerkt. Aan het doel van het project houdt de gemeente vast. De wijze waarop en de mate waarin dit doel wordt bereikt, blijkt in deze uitwerking. Daarbij wordt ook duidelijk binnen welke randvoorwaarden de uitwerking moet plaats vinden.	Deze zienswijze geeft geen aanleiding tot aanpassing van de ontwerp-structuurvisie.
41.		In de visie staan drie ontwikkelingsgebieden voor verblijfsrecreatie: Riethorst, RGV de Grote Siep en Katerbosch. Hier moet voorzichtig mee worden omgesprongen. Er wordt gepleit om deze ontwikkeling voor verblijfsrecreatie te beperken tot kleinschalige voorzieningen die in het landschap kunnen worden ingepast en bij ontwikkelingen vooraf een economisch-financiële haalbaarheid aan te laten tonen als onderdeel van de ruimtelijke onderbouwing.	Voor de ontwikkeling van verblijfsrecreatie (zowel grootschalig als kleinschalig) toetst de gemeente op landschappelijke inpassing en financiële haalbaarheid. Hiervoor geldt ook het LKM. Naast kleinschalige accommodaties hebben, vanuit bedrijfseconomisch oogpunt, ook grootschalige accommodaties ontwikkelingsruimte nodig. Beperking van enkel ontwikkeling van kleinschalige accommodaties leidt er toe dat de (economische) ambities van de gemeente nauwelijks kunnen worden waargemaakt.	Deze zienswijze geeft geen aanleiding tot aanpassing van de ontwerp-structuurvisie.
42.	[REDACTED]	Er is vanuit RGV te weinig toezicht op recreanten bij de Grote Siep (diverse voorbeelden worden genoemd). Gelet op de overlast is inspreker geen voorstander van nieuwe toeristische ontwikkelingen.	De gemeente zal er bij RGV op aandringen beter toezicht te houden op de activiteiten die op de Grote Siep plaats vinden en de overlast die daarmee gepaard gaat zo tot een minimum te beperken. In principe valt dit buiten de reikwijdte van de structuurvisie. Ook bij nieuwe ontwikkelingen zal de gemeente aangeven dat het voor haar een belangrijke voorwaarde is dat het toezicht op een adequate wijze wordt ingevuld. Het ontbreken van voldoende toezicht in de huidige situatie is voor de gemeente geen belemmering om nieuwe ontwikkelingen niet mogelijk te maken.	Deze zienswijze geeft geen aanleiding tot aanpassing van de ontwerp-structuurvisie.

Nr.	Reclamant	Zienswijzen	Reactie	Conclusie
43.	██████████	Er is vanuit RGV te weinig toezicht op recreanten bij de Grote Siep (diverse voorbeelden worden genoemd). Gelet op de overlast is inspreker geen voorstander van nieuwe toeristische ontwikkelingen.	Zie 42.	Deze zienswijze geeft geen aanleiding tot aanpassing van de ontwerp-structuurvisie.
44.	██████	Kan zich op hoofdlijnen vinden in de structuurvisie. Kan zich niet vinden in de hogere dynamiek zone in het gebied tussen Maas en Mookerplas. Extensieve recreatiefuncties zijn hier wel inpasbaar. Grootschalige recreatiefuncties leiden tot verstoring van natuurlijke en landschappelijke karakter. Elders in de gemeente zijn voldoende mogelijkheden voor hotspots.	De hogere dynamiekzone tussen Maas en Mookerplas heeft geen betrekking op grootschalige recreatiefuncties maar op een mogelijk hoge dynamiek van landschap en inrichting van het gebied in verband met een mogelijk compensatiegebied. Deze is ook opgenomen in de Structuurvisie Mookerplas e.o. De ontwerp-structuurvisie onderschrijft dat grootschalige recreatiefuncties hier niet inpasbaar zijn en extensieve recreatiefuncties wel. De voorgestelde hotspot ontwikkeling bij deze zone heeft dan ook geen betrekking op een grootschalige recreatiefunctie, hier kan bijvoorbeeld worden gedacht aan een pension/groepsaccommodatie of een restaurant.	Deze zienswijze geeft wel aanleiding tot aanpassing van de ontwerp-structuurvisie: de uitleg bij de dynamiekzones wordt aangepast en tevens wordt het begrip hotspot verder ingekaderd.
45.	██████████ ████████████████████ ██████████	De stichting doet een voorstel om bodemvondsten permanent te exposeren, bijvoorbeeld bij VVV, TOP's of gemeenschapshuizen. Een combinatie kan worden gemaakt met een maquette met historische gebouwen en de historische kunstenaarskolonie en hedendaagse kunstenaars	De gemeente neemt met belangstelling kennis van het voorstel. Bij de uitwerking van de projecten zal de gemeente bezien of dit voorstel daarin kan worden opgenomen. De gemeente zal de stichting betrekken bij de uitwerking.	Deze zienswijze geeft geen aanleiding tot aanpassing van de ontwerp-structuurvisie.
46.		Voorstel voor het plaatsen van een luisterkei, als onderdeel van de Liberationroute, bij de R.K. kerk te Middelaar	De gemeente neemt met belangstelling kennis van het voorstel. Bij de uitwerking van de projecten zal de gemeente bezien of dit voorstel daarin kan worden opgenomen. De gemeente zal de stichting betrekken bij de uitwerking.	Deze zienswijze geeft geen aanleiding tot aanpassing van de ontwerp-structuurvisie
47.	██████████	Er is te weinig toezicht bij De Grote Siep, dit leidt tot overlast voor omwonenden. Indien ontwikkeling niet kunnen worden tegengegaan, is de gemeente verantwoordelijk voor controle en beveiliging zodat negatieve verschijnselen van de ontwikkeling worden tegengegaan.	De gemeente zal er bij RGV op aandringen beter toezicht te houden op de activiteiten die op de Grote Siep plaats vinden en de overlast die daarmee gepaard gaat zo tot een minimum te beperken. In principe valt dit buiten de reikwijdte van de structuurvisie. Ook bij nieuwe ontwikkelingen zal de gemeente aangeven dat het	Deze zienswijze geeft geen aanleiding tot aanpassing van de ontwerp-structuurvisie

Nr.	Reclamant	Zienswijzen	Reactie	Conclusie
			voor haar een belangrijke voorwaarde is dat het toezicht op een adequate wijze wordt ingevuld. Het ontbreken van voldoende toezicht in de huidige situatie is voor de gemeente geen belemmering om nieuwe ontwikkelingen niet mogelijk te maken.	
48.	[REDACTED]	Op de aanbodkaart staat een camping aangegeven die hier nu niet aanwezig is en hier ook niet past.	Er staat ten onrechte een camping aangegeven, de kaart wordt aangepast	Deze zienswijze geeft wel aanleiding tot aanpassing van de ontwerp-structuurvisie: aanbodkaart wordt aangepast.
49.		In de visie zijn geen mogelijkheden opgenomen voor hergebruik van vrijkomende agrarische bedrijfsgebouwen (VAB's). Door extra mogelijkheden te bieden voor toeristische accommodaties in VAB's wordt bijgedragen aan een leefbaar buitengebied (verdiencapaciteit, landschapsbeleving, imago, tegengaan verpaupering VAB's).	De gemeente is voorstander van het hergebruik van VAB's. Dit is vigerend beleid, waarbij niet alleen aan toeristisch-recreatieve invulling wordt gedacht.	Deze zienswijze geeft wel aanleiding tot aanpassing van de ontwerp-structuurvisie: in paragraaf 3.3 wordt aangegeven dat ook via hergebruik van VAB's (kleinschalige) toeristische ontwikkelingen mogelijk zijn.
50.	[REDACTED]	In grote lijnen wordt de visie onderschreven. Bezwaar wordt gemaakt tegen de ontwikkelingsmogelijkheden in het Lierdal. Dit leidt tot een verhoging van de recreatiedruk, gemotoriseerd verkeer en kunstlicht. Dit past niet in de opgestelde Structuurvisie Lierdal. Dat geen overleg is geweest met de vereniging stelt teleur.	In het Lierdal worden ter plaatse van de huidige, reeds aanwezige sport- en recreatievoorzieningen ontwikkelingsmogelijkheden voorzien die samenhangen met de daar beoogde TOP-locatie. Inderdaad gaat dit verder dan de mogelijkheden binnen de structuurvisie Het Lierdal., maar de gemeente benadrukt dat het daarbij alleen gaat om de locatie van de huidige sport- en recreatievoorzieningen en niet om andere gebieden binnen het Lierdal. Deze locatie is uitstekend geschikt als nieuwe TOP-locatie en daarbij zijn dan aanvullende, daarbij passende voorzieningen en faciliteiten volgende de gemeente mogelijk en zelfs gewenst. Welke dat zullen zijn, is mede afhankelijk van initiatieven die worden ontplooid vanuit de recreatieondernemers, maar de gemeente wenst deze initiatieven in	Deze zienswijze geeft geen aanleiding tot aanpassing van de ontwerp-structuurvisie

Nr.	Reclamant	Zienswijzen	Reactie	Conclusie
			principe positief tegemoet te treden, als ze passen binnen deze visie.	
51.	██████████	Voorstel struinpad langs Maas en Middelaar (onderdeel projectvoorstel 12 en aansluitend op de projectvoorstellen 9, 10 en 13)	De gemeente neemt met belangstelling kennis van het voorstel. Bij de uitwerking van de projecten zal de gemeente bezien of dit voorstel daarin kan worden opgenomen.	Deze zienswijze geeft geen aanleiding tot aanpassing van de ontwerp-structuurvisie
52.		Voorstel Rustpunt met Maasbeleving in Middelaar (onderdeel projectvoorstel 14 en aansluitend op de projectvoorstellen 9, 10 en 13)	De gemeente neemt met belangstelling kennis van het voorstel. Bij de uitwerking van de projecten zal de gemeente bezien of dit voorstel daarin kan worden opgenomen.	Deze zienswijze geeft geen aanleiding tot aanpassing van de ontwerp-structuurvisie
53.	██████████	In de ontwerp-structuurvisie wordt gesteld dat deze verder gaat dan de structuurvisie Lierdal. Daarbij wordt gesteld dat nieuw vestiging of uitbreiding van bestaande initiatieven, ook commerciële, tot de mogelijkheden behoren. Indien dit is bedoeld als het beter benutten van de bestaande mogelijkheden ter versterking van de huidige functies en geen nieuwe ontwikkeling behelst, dan is dat nog steeds passend binnen de structuurvisie Lierdal. De gezamenlijk opgestelde structuurvisie is voor de gemeente Heumen het belangrijkste ijkpunt.	Met verwijzing naar en in aanvulling op de reactie bij nr. 50 betreft het inderdaad een versterking van de huidige, op sport en recreatie gerichte functies. Deze visie maakt uitbreiding met daaraan gerelateerde voorzieningen, zowel functioneel als qua bebouwing, mogelijk.	Deze zienswijze geeft geen aanleiding tot aanpassing van de ontwerp-structuurvisie
54.	██████████ ██████████	De Kunstgroep is blij met de aandacht voor kunst in de regio en denkt graag mee met concretisering van plannen, hierbij wordt gedacht aan project 3 (Mook magnifiek aan de Maas), 11 (Hedendaagse kunst) en 17 (Evenementenkalender). Tekstuele aanpassingen worden voorgesteld: Paragraaf 2.2.1 ook heden ten dage zijn er in de gemeente vele professionele kunstenaars actief. Paragraaf 2.2.2 ook de bekendheid als kunstenaarsdorp draagt bij aan het aantrekken van recreanten.	Bij de uitwerking van de projecten zal de gemeente de Kunstgroep betrekken. De voorgestelde tekstuele aanpassingen worden onderschreven.	Deze zienswijze geeft wel aanleiding tot aanpassing van de ontwerp-structuurvisie

Nr.	Reclamant	Zienswijzen	Reactie	Conclusie
55.	[REDACTED]	Is deze visie de bij het raadsvoorstel van 19 november 2009 aangaande de structuurvisie Mookerplas e.o. toegezegde visie ten aanzien van de ontwikkelingen in en rond de kern Plasmolen waarin aandacht voor het spanningsveld tussen wonen en recreatie.	Ja, dat is een correcte constatering	Deze zienswijze geeft geen aanleiding tot aanpassing van de ontwerp-structuurvisie
56.		De structuurvisie geeft niet aan op welke wijze recreatie en toerisme bijdragen aan een aantrekkelijk woon- en leefklimaat.	Recreatie en toerisme dragen bij in de vorm van werkgelegenheid (20% van de werkgelegenheid in de gemeente hangt samen met recreatie en toerisme) en leefbaarheid. Leefbaarheid in de vorm van een divers voorzieningenaanbod (wandelpaden, informatievoorziening, winkels en horeca). Deze voorzieningen vinden hun draagvlak in de aanwezigheid van zowel inwoners als recreanten van buitenaf (inwoners van de gemeente zouden een minder uitgebreid horeca-aanbod hebben, als er niet ook mensen van buitenaf zijn die hier gebruik van maken).	Deze zienswijze geeft wel aanleiding tot aanpassing van de ontwerp-structuurvisie. Voorstel: In hoofdstuk 1 en ontwikkelingsvisie wordt expliciet duidelijk gemaakt wat het belang van toerisme en recreatie is voor de inwoners van de gemeente.
57.		Het criterium 'kleinschaligheid' uit vorige beleidsnota's is niet opgenomen in de structuurvisie.	In paragraaf 3.3 wordt ingegaan op de voorgestelde visie ten aanzien van kleinschalige verblijfsrecreatie. Daarbij wordt vastgehouden aan bestaand beleid.	Deze zienswijze geeft geen aanleiding tot aanpassing van de ontwerp-structuurvisie
58.		De visie wekt de indruk geschreven te zijn om uitbreiding te bieden voor de recreatieondernemers. Kaderstelling ontbreekt ten aanzien van natuur en leefbaarheid.	Een belangrijke onderdeel van de visie is inderdaad de ontwikkelingsmogelijkheden van bedrijven te waarborgen. Hiervoor geldt wel een kaderstelling vanuit natuur en leefbaarheid. Deze zijn echter niet expliciet in de visie opgenomen, omdat deze of al zijn vastgelegd (denk hierbij aan het Limburgs Kwaliteitsmenu) of onderdeel uitmaken van de toetsing van ontwikkelingsplannen (onder andere op gebied van verkeer, geluid en andere vormen van overlast). Dit is onderdeel van de toetsende rol die de gemeente Mook en Middelaar inneemt.	Deze zienswijze geeft geen aanleiding tot aanpassing van de ontwerp-structuurvisie.
59.		De structuurvisie gaat niet in op vraag en aanbod.	In de structuurvisie wordt vraag en aanbod omschreven en worden de belangrijkste ontwikkelingen daarin gedefinieerd. Er is geen uitgewerkte vraag- en aanbodconfrontatie	Deze zienswijze geeft geen aanleiding tot aanpassing van de ontwerp-structuurvisie.

Nr.	Reclamant	Zienswijzen	Reactie	Conclusie
			opgenomen die bijvoorbeeld resulteert in kwantitatief beeld van overschotten cq. tekorten. In z'n algemeenheid kan voor de toerimesector worden gesteld dat bedrijven die zorgen voor een onderscheidend vermogen, innovaties doorvoeren en vraaggericht ontwikkelingen doorvoeren voldoende gasten kunnen trekken. Een meer gedetailleerde analyse wordt niet gezien als verantwoordelijkheid van de gemeente. Het is een verantwoordelijkheid van de individuele initiatiefnemers om aan te tonen dat er vraag is naar de voorgestelde voorzieningen. Vanuit de ambitie van de gemeente (vergroting van de economische spin-off) staat zij, binnen de gestelde randvoorwaarden, ontwikkeling van het aanbod toe.	
60.		Aanbod van capaciteit verblijfsaccommodatie is er, met uitzondering van de hotelsector, voldoende.	Of er voldoende aanbod is, is afhankelijk van de doelstellingen die worden gesteld. Vanuit de ambitie van de gemeente (vergroting van de economische spin-off) staat zij, binnen de gestelde randvoorwaarden, ontwikkeling van het aanbod toe. Dit kan zowel betrekking hebben op ontwikkeling van de hotelsector (waarvoor inderdaad geldt dat deze in de gemeente relatief ondervertegenwoordigd is en waarvoor goede ontwikkelingskansen aanwezig zijn) als voor andere verblijfsaccommodaties.	Deze zienswijze geeft geen aanleiding tot aanpassing van de ontwerp-structuurvisie.
61.		In plaats van ruime en vage uitspraken worden voorstellen gedaan voor concrete uitspraken: 1) voorkeur voor kleinschalige projecten bij gebleken behoefte en op voorwaarde dat geen water of natuur wordt aangetast 2) intrekking van de categorie "ontwikkelingsgebied met hoge dynamiek", met uitzondering voor de gebieden aan de Noordzijde van de plas. 3) prioriteit voor de totstandkoming van hotelaccommodatie in plaats van het vroegere hotel De Plasmolen.	De structuurvisie is in z'n aard een richtinggevend document die de koers uitzet voor de komende tien jaar. Daarbij is niet te ontkomen aan op onderdelen ruime uitspraken. Ten aanzien van de voorstellen: 1) de gemeente spreekt niet specifiek de voorkeur uit voor kleinschalige projecten. Initiatieven worden getoetst aan de opgestelde kaders (aantasting natuur en water is daarin opgenomen onder andere via het LKM), bij initiatieven moet een onderbouwing van de behoefte worden overhandigd. 2) de gemeente houdt vast aan de categorie	Deze zienswijze geeft wel aanleiding tot aanpassing van de ontwerp-structuurvisie: de uitleg bij de dynamiekzones wordt aangepast

Nr.	Reclamant	Zienswijzen	Reactie	Conclusie
		<p>4) prioriteit voor de oplossing van bestaande knelpunten in het toeristisch verkeer en parkeren.</p>	<p>“hogere dynamiek”. Het betreft hier een relatieve schaal en geen absolute. Aangegeven wordt dat in deze zones relatief meer ontwikkelingsruimte aanwezig is dan in andere zones. De zonering sluit aan op principiële keuzes die de gemeente maakt en reeds heeft gemaakt in andere beleidsnota's. Ten aanzien van de zone tussen Mookerplas en Maas: deze hogere dynamiekzone tussen Maas en Mookerplas heeft geen betrekking op grootschalige recreatiefuncties maar op een mogelijk hoge dynamiek van landschap en inrichting van het gebied in verband met een mogelijk compensatiegebied. Deze is ook opgenomen in de Structuurvisie Mookerplas e.o.</p> <p>3) de gemeente onderschrijft de urgentie van een hotelaccommodatie ter plaatse van het vroegere hotel De Plasmolen. Echter, de gemeente is hierbij afhankelijk van particulier initiatief, een prioriteitstelling vanuit de gemeente geeft geen versnelling aan de ontwikkeling van de locatie.</p> <p>4) indien er sprake is van knelpunten zal de gemeente in de verdere uitwerking van de plannen deze nader bezien. In de ontwikkelingsvisie en het projectenoverzicht wordt uitgebreid ingegaan op toeristisch verkeer en parkeren: ontwikkeling van TOP's, ontwikkeling Plasmolen, Parkway N271 zijn daar voorbeelden van.</p>	

Nr.	Reclamant	Zienswijzen	Reactie	Conclusie
62.	[REDACTED]	In de structuurvisie worden maatregelen uit het Meerjarenplan Zandmaas II als bedreiging aangemerkt. Dit zou juist als een kans moeten worden gezien (gelet op de ontwikkelingsruimte voor recreatie en toerisme). De structuurvisie moet een verankering dienen te vinden in provinciale streekplannen danwel daaruit afgeleide visies. Verzocht wordt de geconstateerde mogelijke tegenspraak tussen de standpunten van gemeente, provincie en Rijk weg te werken.	Hoogwater ziet de gemeente in zijn algemeenheid als bedreiging, maar zij onderschrijft de zienswijze dat de maatregelen, die getroffen moeten worden om de hoogwaterveiligheid te garanderen, een kans kunnen bieden voor de recreatie. Onder andere in de vorm van recreatie en natuur. Het aangeven waar en op welke wijze de maatregelen genomen moeten worden, valt buiten de scope van deze (sectorale) structuurvisie maar zal worden meegenomen in het in ontwikkeling zijnde Masterplan Maasdal.	Deze zienswijze geeft wel aanleiding tot aanpassing van de ontwerp-structuurvisie: naast bedreigingen geven wij aan dat het oplossen van de hoogwaterproblematiek ook kansen voor recreatie met zich mee kan brengen. Daarvoor wordt een integraal Masterplan Maasdal opgesteld.
63.	[REDACTED]	Zienswijze gaat uit van bescherming van de burger tegen overlast van toerisme door evenementen: 1) toeristische activiteiten die overlast kunnen veroorzaken moeten minimaal 300 meter van bewoning vandaan. 2) gemeente moet geluidsoverlast handhaven. 3) recreatiewoningen zouden niet meer oneigenlijk gebruikt mogen worden. Afgevraagd wordt of meerdere recreatiewoningen het toerisme dient. 4) in de visie worden cirkels getrokken met een bepaalde bestemming. Deze bevatten ook woongebieden: dit is nutteloos en vaag.	1) zonering van woningen en niet-woningen wordt geregeld in het bestemmingsplan, per type toeristische en recreatieve bedrijvigheid gelden eigen afstandsnormen. 2) de gemeente is zich er bewust van dat met het toeristisch en recreatief gebruik (incidenteel) sprake kan zijn van geluidsoverlast. Onder andere met toezicht, overleg met ondernemers en voorlichting moet dit zo veel als mogelijk worden tegengegaan. Dit valt buiten de reikwijdte van een structuurvisie. 3) bij nieuwe initiatieven op het gebied van toerisme en recreatie, en daarmee ook voor recreatiewoningen, vraagt de gemeente naar een onderbouwing van de behoefte. Daarbij wordt ook gestreefd naar onderscheidend aanbod en verbetering van het product. Met inachtneming van de randvoorwaarden mag worden verondersteld dat indien een voorstel voor ontwikkeling van meerdere recreatiewoningen wordt gehonoreerd, dit de toerismesector ook dient. Permanente bewoning van bestaande en nieuwe recreatiewoningen is en blijft uitgesloten. 4) de cirkels in de visie hebben betrekking op integrale gebiedsontwikkelingen waar naast recreatie en toerisme ook andere functies zoals	Deze zienswijze geeft geen aanleiding tot aanpassing van de ontwerp-structuurvisie.

Nr.	Reclamant	Zienswijzen	Reactie	Conclusie
			<p>wonen een onderdeel van kunnen uitmaken. Exacte ligging en invulling van de ontwikkelingen zijn op dit moment niet bekend, derhalve zijn deze bewust nog vaag gehouden.</p>	
64.		<p>Wensen en voorstellen: 1) boulevard heeft geen bestaansmogelijkheid over het korte geplande traject, een wandelroute is effectiever. 2) de oever behoort aan het publiek, dit geldt ook voor het gehele traject van Eldorado. 3) nieuwe dijk tussen Maas en Middelaar kan een fraaie wandel- en fietsroute worden. 4) Kan er ook een stiltegebied komen? 5) Waarom zijn de ideeën van prof. Riek Bakker nergens terug te vinden?</p>	<p>1) in het project Plasmolen wordt het plan verder uitgewerkt. Dan wordt duidelijk in hoeverre een boulevard cq. wandelroute tot de mogelijkheden behoort. Op voorhand wil de gemeente nog niet afstappen van een boulevard. 2) de gemeente onderschrijft dat het wenselijk is dat op meerdere plaatsen de Mookerplas kan worden beleefd. Dit kan ook door een ruimere toegankelijkheid van het private grondbezit. De gemeente kan deze eigenaren hiertoe niet dwingen. Wel kan gezamenlijk gekeken worden naar de mogelijkheden die wel aanwezig zijn. Dit is maatwerk wat in het project Plasmolen zeker aan de orde komt. 3) de gemeente onderschrijft deze zienswijze en zal dit bij de uitvoering van het project optimalisering wandelmogelijkheden betrekken, overigens is er al een wandelroute over een groot deel van de dijk (Maasheggenroute). 4) stiltegebieden worden in het kader van de Wet Milieubeheer aangewezen door de provincie. In de structuurvisie wordt hier geen voorzet voorgegeven, in het kader van de structuurvisie toerisme en recreatie is de gemeente hier ook geen voorstander van. Overigens is er al een stiltegebied op de Jansberg aangewezen. 5) de structuurvisie is afgestemd op opgestelde regionale plannen, ook waar prof. Bakker bij betrokken is. De visie van deze plannen is, waar relevant overgenomen en geconcretiseerd voor de gemeente Mook en Middelaar. Twee sleutelprojecten worden uitgewerkt, te weten: N271 Etalage en het Masterplan Maasdal worden op dit moment al uitgewerkt.</p>	<p>Deze zienswijze geeft geen aanleiding tot aanpassing van de ontwerp-structuurvisie.</p>

Nr.	Reclamant	Zienswijzen	Reactie	Conclusie
65.	<p>■■■■■■■■■■</p> <p>■■■■■■■■■■</p>	<p>De Kamer van Koophandel Centraal Gelderland is geen voorstander van om voor nieuwvestiging of uitbreiding van een ontwikkeling op het gebied van toerisme en recreatie een financiële bijdrage van ondernemers te vragen per vierkante meter bedrijfsvloeroppervlakte. Dit is niet gebruikelijk, en gelet op het huidige economische klimaat zouden ondernemers niet geremd moeten worden in hun ontwikkeling. Hiermee wordt een barrière opgeworpen voor (nieuw) ondernemerschap in de sector. Bovendien heft gemeente Mook en Middelaar reeds toeristenbelasting, waarmee toeristische ontwikkelingen binnen de gemeentegrenzen gefinancierd moeten kunnen worden. Een eventueel Fonds Recreatie en Toerisme moet gevuld worden vanuit de opbrengsten van deze toeristenbelasting.</p>	<p>Het LKM is een provinciale verplichting voor nieuwe ontwikkelingen buiten de contouren. Hierin wijzigt niets. Als nieuw beleid stelt de gemeente voor om een vergelijkbaar fonds in te stellen voor nieuwe ontwikkelingen binnen de contouren, voor zover deze al niet zijn toegestaan. De hoogte van de financiële bijdrage (die dus alleen geldt voor ontwikkelingen binnen de contouren) is mede afhankelijk van de invulling van de ontwikkeling en de impuls die zij betekent voor de toeristische sector. De gemeente wil hiermee bewerkstelligen dat ontwikkelingen gericht zijn op kwaliteit en een meerwaarde en spin-off opleveren voor de sector. Indien ondernemers hier een goede invulling aan geven, kan de gemeente de hoogte van de bijdrage naar beneden bijstellen. Doordat de financiële bijdragen aangewend worden voor een Fonds Toerisme en Recreatie, waaruit collectieve en geld kostende projecten worden gefinancierd die de structuur van de toerisme- en recreatiesector versterken, ziet de gemeente dit niet als een extra barrière voor ondernemerschap. Uitgangspunt bij de besteding van de middelen uit het fonds is dat dit ten goede komt aan de toeristische sector en daarmee ook aan de (nieuwe) recreatiebedrijven in de gemeente. Over het fonds is uitvoerig overleg gevoerd met ondernemers.</p> <p>De toeristenbelasting wendt de gemeente al onder meer aan voor het financieren van haar reguliere taken op het gebied van promotie, informatievoorziening en routestructuren. Deze belasting heeft ook alleen betrekking op verblijfsrecreatie, dagrecreatiebedrijven dragen hier niet aan bij.</p>	<p>Deze zienswijze geeft geen aanleiding tot aanpassing van de ontwerp-structuurvisie.</p>

Nr.	Reclamant	Zienswijzen	Reactie	Conclusie
66.		Suggestie om bij de ontwikkeling van TOP-locaties binnen de gemeenten afstemming te zoeken met buurgemeenten of de grotere regio. Dit omdat deze wens (wellicht) in meerdere gemeenten speelt en zo schaalvoordelen, synergie, herkenbaarheid en kostenbesparing kan opleveren.	De gemeente onderschrijft deze suggestie. In de visievorming is daar ook al rekening meegehouden. Bij de uitvoering van de projecten zal zij deze afstemming zoeken.	Deze zienswijze geeft geen aanleiding tot aanpassing van de ontwerp-structuurvisie.
67.	██████████ ██████████	De ontwerpstructuurvisie geeft voldoende aandacht de identiteit en cultuurhistorie	Voor kennisgeving aannemen.	Deze zienswijze geeft geen aanleiding tot aanpassing van de ontwerp-structuurvisie.
68.		Sterker accentueren van landgoedkarakter Bethanie als onderdeel natuurgebied de Mookerheide	Het sterker accentueren van het landgoed is een wijze waarop de visie op toerisme en recreatie invulling kan worden gegeven. Echter het is geen doel op zich die vanuit de thematische visie wordt nagestreefd.	Deze zienswijze geeft geen aanleiding tot aanpassing van de ontwerp-structuurvisie.
69.		Met terughoudendheid het oorlogsverleden promoten en accentueren in verband met het (illegaal) zoeken naar oorlogsrestanten.	In de visie wordt op het oorlogsverleden gezien als een van de drie thema's. Daarbij wordt gedacht aan aansluiting op de liberationroute. Er is in de visie geen uitwerking gegeven waarop dat moet gebeuren. Dat is verdere punt van uitwerking. Deze opmerking wordt bij de uitwerking meegenomen.	Deze zienswijze geeft geen aanleiding tot aanpassing van de ontwerp-structuurvisie.
70.		Van de natuurgebieden moet de status als Europees beschermd natuurgebied (Natura 2000) en stiltegebied worden vermeld. Hieraan moeten ontwikkelingen worden getoetst. Een van de kernopgaven van deze terreinen is natuur(behoud en – ontwikkeling).	Zienswijze klopt. Voor de volledigheid is het goed te vermelden in paragraaf 2.2.1 (tweede alinea) dat het hier Natura 2000 en stiltegebieden betreft.	Deze zienswijze geeft wel aanleiding tot aanpassing van de ontwerp-structuurvisie: in paragraaf 2.2.1, tweede alinea, wordt Natura 2000- en stiltegebied toegevoegd.
71.		Opmerkingen op de aanbod- en visiekaart: - ontbreken natuurgebieden - fietsroutestructuur op drie locaties niet goed ingetekend - twee parkeergelegenheden ontbreken	Zienswijze klopt. De kaarten worden aangepast.	Deze zienswijze geeft wel aanleiding tot aanpassing van de ontwerp-structuurvisie: de aanbod- en visiekaart worden aangepast.

Nr.	Reclamant	Zienswijzen	Reactie	Conclusie
72.		Natuurmonumenten onderschrijft de parkeerproblematiek die zich op enkele locaties voordoet.	Voor kennisgeving aannemen.	Deze zienswijze geeft geen aanleiding tot aanpassing van de ontwerp-structuurvisie.
73.		Behouden en inrichting van omgeving station Mook-Molenhoek vanwege de daar aanwezige natuurwaarden.	In de visie wordt voor het station een TOP- en Hotspotontwikkeling voorgesteld. Deze (gecombineerde) ontwikkeling is niet gelegen in het natuurgebied. Bij uitwerking van de plannen wordt uiteraard getoetst aan het vigerende beleid ten aanzien van natuur(ontwikkeling).	Deze zienswijze geeft geen aanleiding tot aanpassing van de ontwerp-structuurvisie.
74.		Natuurmonumenten onderschrijft de potentie ontwikkeling van de omgeving Jachtslot Mookerheide	Voor kennisgeving aannemen.	Deze zienswijze geeft geen aanleiding tot aanpassing van de ontwerp-structuurvisie.
75.		De pleisterplaats Plasmolen dient volgens Natuurmonumenten plaats te vinden op de bestaande parkeervoorziening van de Grote Siep.	In de visie is nog geen uitspraak gedaan over de exacte locatie van de TOP Plasmolen, dit vormt een onderdeel voor verdere uitwerking. De genoemde locatie wordt in deze beschouwing meegenomen als een van de potentiële locaties.	Deze zienswijze geeft geen aanleiding tot aanpassing van de ontwerp-structuurvisie.