

Nieuwsbrief

Lokaal Verkeersonderzoek A73 – Groesbeek

Juli 2022 | nummer 1

We zijn van start!

We zijn in maart in Mook en Molenhoek begonnen met het verkeersonderzoek naar de doorstroming, de leefbaarheid en de verkeersveiligheid als gevolg van het verkeer tussen Groesbeek en de A73.

In deze nieuwsbrief delen we het resultaat van fase 1. In fase 1 hebben we de huidige verkeerssituatie en problemen in kaart gebracht. Naast beschikbare onderzoeken hebben we per fiets de kernen Mook en Molenhoek bezocht én zijn er interviews gehouden om ervaringen te verzamelen. Ook zijn er metingen en tellingen uitgevoerd om inzicht te krijgen in het verkeer. Deze resultaten hebben we getoetst met de focusgroep tijdens een bijeenkomst. Vervolgens hebben we gezamenlijk de doelstellingen voor de oplossingen bepaald.

De komende periode starten we met fase 2. In fase 2 werken we de oplossingsrichtingen uit.



Fase 1:
Huidige
verkeerssituatie

Fase 2:
Kansrijke
oplossingen

Fase 3:
Rapportage
en presentatie

Hoe is het met de huidige verkeerssituatie?

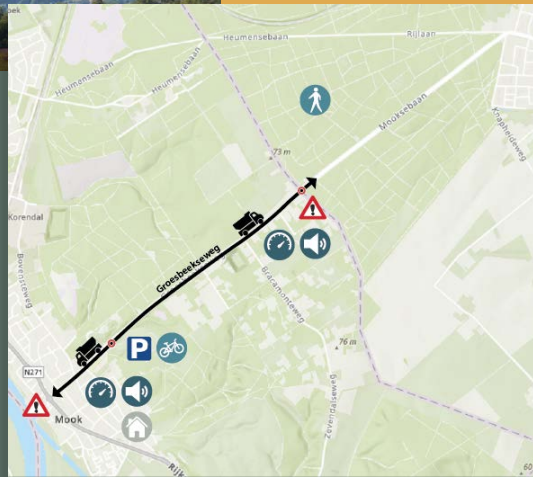
Resultaten relatie Groesbeek – A73

Op basis van data waarbij een rijdend voertuig wordt gevolgd, eigen tellingen en door de gemeente beschikbaar gestelde data hebben we de verkeersintensiteit kunnen afleiden en inzicht gekregen in de verkeersstromen. Enkele belangrijke bevindingen:

- Tijdens een ochtendspits rijdt 63% van het verkeer vanaf de splitsing Rijlaan/Mooksebaan naar de A73 via de kernen Mook en Molenhoek. In de avondspits is dit 38%.
- Circa 43% van het verkeer ter hoogte van de splitsing Rijlaan/Mooksebaan komt in de ochtendspits van de A73. In de avondspits is dit ongeveer 50%.
- Op de A73 is ongeveer 15% van dit verkeer richting het zuiden geïntendeerd, de rest richting het noorden.
- Ongeveer 2/3 van het verkeer tussen Groesbeek en de A73 maakt gebruik van de Ringbaan/Heumensebaan (door Molenhoek) en 1/3 van de Groesbeekseweg (door Mook).
- Uit de tellingen blijkt dat het op de Ringbaan/Heumensebaan drukker is dan op de Groesbeekseweg. Van het verkeer op de Ringbaan is minimaal de helft lokaal verkeer.
- De gemeten snelheid op de gemeten locaties ligt hoger dan de maximumsnelheid.
- Van het zwaar verkeer gaat 7% over de Groesbeekseweg en 3% over het bruggetje op de Heumensebaan.

Hieropvolgend vindt u de resultaten vanuit interviews, input per mail, metingen en onderzoek.

Probleemanalyse Mook/Groesbeekseweg



Mook/Groesbeekseweg

- Snelheid: er wordt te hard gereden. Geen handhaving.
 - Vrachtwagen: berg oprijden/afrijden geeft geluidsoverlast door hoog toerental en trillingsgeluid.
- Daarnaast levert het verkeersonveilige situaties op voor fietsers en passeren door de breedte van de weg.

Locatie specifiek

- Bikepark: zoekverkeer parkeren
- Zwaantje: zoekverkeer parkeren
- Natuurgebied trekt veel mensen aan. Ook in het weekend wordt hier drukte ervaren.
- Ontwikkeling in centrum

Probleemanalyse Station/Lindenlaan/Bovensteweg



Station/Lindelaan/Bovensteweg

- Snelheid: geen handhaving.
- Spoorzone: discussie over ecologisch waardevol gebied vs ruimtelijk nog industriegebied.
- Station: 4 keer per uur geluid van de bel. Sociale onveiligheid en geluid tijdens nachtelijke uren.
- Bedrijven: uitstoot en vrachtverkeer.
- Voetbalvelden: 1 of 2 keer oversteken per fiets.

Locatie specifiek

- Viaduct Fietspad Middelweg/Lindenlaan: gevaarlijk punt vanwege snelheid fiets en slecht zicht.
- Aansluiting Veldweg/Rijksweg: gevaarlijk punt door extra lange vrachtwagens.

Probleemanalyse Molenhoek/Ringbaan/Heumensebaan



Molenhoek/Ringbaan/Heumensebaan

- Snelheid: er wordt te hard gereden. Geen handhaving.
 - Geluidsoverlast: optrekkend en afremmend verkeer, aanhangwagens over drempels.
- Algemeen: onveiligheidsgevoel bij oversteken Heumensebaan.

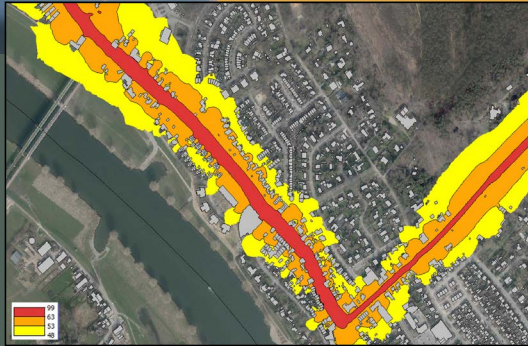
Locatie specifiek

- Bruggetje: negeren voorrangregels levert agressie op. Zeer onveilig voor voetgangers en fietsers.
- Heumensebaan: geen veilig fietspad.
- Middelweg: slecht zicht bij oversteek.

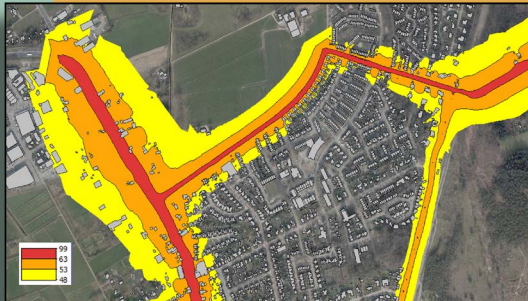
Hoe is het met geluidshinder?

De afbeeldingen hiernaast geven de resultaten van de geluidsanalyse van het verkeer weer. Rood is matig (stofzuiger) tot luid geluid (voorbijrazende trein). Oranje is matig geluid (normaal gesprek) en geel is zacht geluid (regen). Uit de resultaten blijkt dat bewoners die direct aan de weg wonen gemiddelde geluidsoverlast ervaren. Qua milieuaspecten zitten we net boven de norm, maar ruim binnen de Nederlandse wetgeving. Het aandeel van het verkeer is heel laag. Andere omgevingsfactoren spelen hierin een rol.

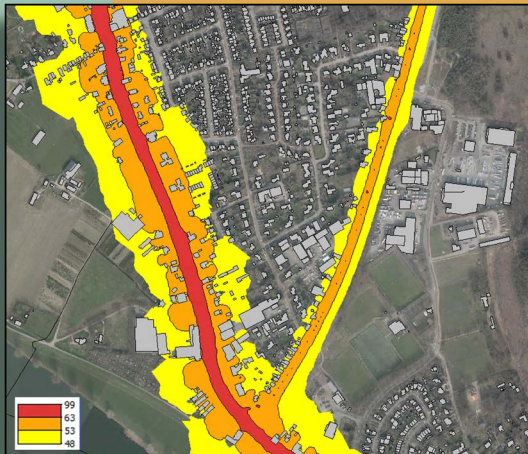
Mook/Groesbeekseweg



Molenhoek/Ringbaan/Heumensebaan



Station/Lindenlaan/Bovensteweg



Samen de verkeerssituatie in Mook en Middelaar aanpakken!

Tijdens een fysieke bijeenkomst op 23 juni hebben wij de focusgroep bijgepraat. We hebben de resultaten van de knelpuntenanalyse besproken en gezamenlijk de doelstellingen bepaald waaraan mogelijke oplossingsrichtingen moeten voldoen. De volgende doelstellingen zijn hieruit naar voren gekomen:

- Verbeteren van de leefbaarheid en veiligheid
- Minderen van verkeer
- Geen waterbedefferd (als geheel), maar de last gelijk verdelen
- Aanpakken verkeersonveiligheid, geluid en snelheid
- Oplossen van de agressie en conflicten bij het bruggetje
- Oplossingen onderdeel van een toekomstvisie
- Oplossingen op lange termijn houdbaar
- Alle stakeholders worden serieus genomen

Wat gaan we verder doen?

De komende tijd gaan we samen vanuit het beoogde doel werken aan oplossingen. We bespreken de oplossingsrichtingen met de focusgroep. In de volgende nieuwsbrief vatten wij de oplossingen samen om u te informeren over de stand van zaken.

Contact

Marlou Heffels
KlantContactCentrum 024 696 9111

Voor inhoudelijke vragen over dit onderzoek kunt u terecht bij:
gemeente@mookmiddelaar.nl
ovv Lokaal Verkeersonderzoek

Colofon

Deze nieuwsbrief is opgesteld door SWECO in opdracht van de gemeente Mook en Middelaar. Aan deze nieuwsbrief kunnen geen rechten worden ontleend. De gemeente en de bij deze uitgave betrokken partijen aanvaarden geen aansprakelijkheid voor onjuistheden en onvolledigheden.